

RAPPORT D'ACTIVITÉ

2023/2024

ANNUAL REPORT



UNIVERSITÉ PARIS DAUPHINE - PSL
RAPPORT D'ACTIVITÉ
2023/2024
ANNUAL REPORT



UNIVERSITE PARIS DAUPHINE





Gouvernance

1 — 10/27

Chiffres clés

2 — 28/43

Stratégie en recherche

44/51

DOSSIER SPÉCIAL
Dauphine Éclairages

3 — 52/59

L'IA au cœur de la recherche

4 — 60/67

Dauphine Durable

5 — 68/75

Stratégie en formation

6 — 76/83

International

7 — 84/89

Réussite étudiante

90/97

DOSSIER SPÉCIAL
Dix ans Dauphine Talents

8 — 98/103

Nouveau Campus

9 — 104/111

Politique RH

Leadership

1 — 10/27

Key Figures

2 — 28/43

Research Strategy

44/51

SPECIAL FEATURE
Dauphine Éclairages

3 — 52/59

AI at the Heart of Research

4 — 60/67

Dauphine Durable

5 — 68/75

Training Strategy

6 — 76/83

International

7 — 84/89

Student Success

90/97

SPECIAL FEATURE
Ten years of Dauphine Talents

8 — 98/103

New Campus

9 — 104/111

Human Resources

« Nous nous réjouissons des résultats du rapport d'évaluation de l'Hcéres*, édité cette année. Il souligne la grande qualité de l'Université Paris Dauphine - PSL dans les domaines clés de ses activités de recherche et de son offre de formation, en lien avec les grands enjeux et transitions de notre société. »

“We're delighted with the results of the Hcéres* evaluation report published this year. It highlights the exceptional quality of Université Paris Dauphine - PSL in the key areas of our research activities and program offerings, aligned with the major challenges and transitions facing our society.”





E. M. MOUHOUD

Président de l'Université Paris Dauphine - PSL
President of Université Paris Dauphine - PSL

Quel bilan général tirez-vous de l'année 2023/2024 ?

Cette année a été marquée par la réalisation et la poursuite de projets qui avaient été lancés au début de la gouvernance. Ainsi, la stratégie dauphinoise sur le plan de la recherche a notamment abouti à la création avec l'ENS d'un institut IA et Société, et, en formation, au prolongement de la stratégie de bi-disciplinarité de la licence au doctorat. Pluridisciplinarité, sélectivité mais aussi diversité grâce à notre politique Égalité des chances et la réalisation de grands projets comme l'inauguration cette année de la résidence Liberté à Saint-Ouen avec le soutien de notre Fondation. Sans oublier la création de Dauphine Éclairages, notre nouveau média en ligne, qui concrétise notre volonté de rendre accessible la recherche académique au grand public et de contribuer à la lutte contre le complotisme et à la sauvegarde de la démocratie.

Sur la stratégie de recherche, quels sont les éléments du rapport Hcéres que vous souhaitez souligner ?

Dans son évaluation sur les années 2017 à 2022, le Haut Conseil a très bien perçu l'excellence de l'Université Paris Dauphine - PSL dans les domaines clés de nos activités de recherche, à travers nos six laboratoires. Une recherche de plus en plus internationale et dont la contribution à PSL (Paris Sciences et Lettres) est devenue majeure. En effet, la coopération de l'Université Paris Dauphine - PSL avec d'autres établissements-composantes s'est traduite par plusieurs réalisations exceptionnelles, dont le projet PR[AI]RIE - PSAI en partenariat avec l'Université Paris Cité, le CNRS, l'Inria et l'Institut Pasteur ou encore le grand projet de recherche TERRAE, qui mobilise les sciences humaines et sociales et les sciences expérimentales sur les problèmes de transition écologique. Les mêmes stratégies de coopération renforcées sont développées en formation : le master Transition écologique, la double licence IA Sciences des Organisations de Dauphine - PSL, ou encore le Cycle Pluridisciplinaire d'Études Supérieures (CPES) Sciences des données, arts et cultures, avec le Lycée Louis-Le-Grand, en sont d'excellents exemples.

Quel rôle compte jouer l'université à travers la création du média scientifique Dauphine Éclairages ?

Face à la montée des complotismes qui sapent les fondements de la démocratie, il était devenu plus que jamais nécessaire qu'une université de recherche comme la nôtre partage ses savoirs. Il s'agit de rendre accessible au plus grand nombre le fruit de nos travaux scientifiques fondés sur les analyses de la société, l'évaluation des politiques publiques et l'étude des grands thèmes comme l'IA, la transition écologique, l'énergie,

How would you describe the 2023-2024 academic year?

This year we completed and are continuing to pursue projects we launched at the start of our governance. For example, Dauphine's research strategy has led to the creation, with the ENS, of an institute devoted to AI and Society, while in the educational realm, we have expanded our strategy of dual disciplines, from the Bachelor's degree to the PhD level. We have focused on multidisciplinary education and selectivity as well as diversity through our Equality of Opportunity policy, and we have completed some major projects, such as this year's inauguration of the Liberté residence in Saint-Ouen with support from our Foundation. Moreover, the past year brought the creation of Dauphine Éclairages, our new online platform - a concrete example of our desire to make academic research more accessible to the general public and to help combat conspiracy theories and preserve democracy.

Regarding your research strategy, what aspects of the Hcéres report would you like to highlight?

In its evaluation of the years 2017-2022, the High Council clearly perceived PSL's excellence in our key areas of research, as reflected in our six laboratories. That research is increasingly international in nature, and PSL Research University is making a major contribution. The cooperation between Université Paris Dauphine - PSL and PSL's other constituent institutions can be seen in a variety of exceptional achievements, including the PR[AI]RIE - PSAI project in partnership with Université Paris Cité, CNRS, Inria and Institut Pasteur, as well as the major TERRAE research project, in which the humanities and social sciences as well as the experimental sciences are mobilizing on issues posed by the ecological transition. We are likewise stepping up our commitment to closer cooperation in the realm of education: the Master's Degree in the ecological transition, the double Bachelor's Degree in AI and Organizational Sciences at Dauphine - PSL and the CPES (Multidisciplinary Preparatory Class) in Data Science, Arts and Culture, jointly administered with Lycée Louis-Le-Grand, are excellent examples of that.

What role does the university intend to play with the newly created Dauphine Éclairages media platform?

Given the rise in conspiracy theories that are undermining basic democratic principles, it was becoming more critical than ever for a research university such as ours to share our knowledge. The idea is to create the broadest possible audience for the results of our scientific research rooted in analyses of society, our evaluation of public policies and our investigation of major topics

la santé publique, les migrations ou encore la transformation du travail. Le média numérique Dauphine Éclairages répond à cette nécessité et met à la disposition du public l'expertise de nos six laboratoires de recherche. Les thèmes choisis correspondent à des problématiques fortes qui traversent la société et sont traités par les chercheurs et chercheuses à même d'apporter leur éclairage.

Autres sujets majeurs pour lesquels l'Université Paris Dauphine – PSL fait preuve d'un grand esprit d'innovation : la transition écologique et sociale ainsi que l'intelligence artificielle. Quelles nouveautés pour l'université ?

Dauphine Numérique et Dauphine Durable sont deux programmes stratégiques de l'université, en parfaite cohérence avec les grands enjeux contemporains. Les défis du numérique et de l'IA générative, et les transitions écologique et sociale engagent toute la communauté académique, de la recherche à la formation. L'investissement central de l'université dans ces deux domaines trouve ses réalisations concrètes notamment à travers la recherche pluridisciplinaire et le recrutement de professeurs et professeurs transversaux : droit du climat, droit de la transition écologique, IA et Société(s)... À la frontière des disciplines, leur expertise internationale nous permet d'avoir une stratégie de recherche et de formation pour l'avenir. L'Université Paris Dauphine – PSL a été précurseur en instaurant, il y a déjà quelques années, les premiers cours obligatoires sur la transition écologique en L1, puis en L2. Nous étendons maintenant la dimension écologique à toutes nos licences, nos masters et nos formations professionnelles. Les conclusions des Ateliers Universitaires Dauphine Durable vont encore faire évoluer l'offre de formation et l'implication des étudiantes et étudiants dans le processus de transition avec le lancement d'une convention citoyenne. Enfin, il faut souligner la création PR[AI]RIE – Paris School of AI, avec une forte contribution de l'Université Paris Dauphine – PSL.

La réforme des droits de scolarité, entrée en vigueur à la rentrée 2023, et le développement de l'offre de logement pour les étudiantes et étudiants, notamment boursiers, donnent-ils des signes mesurables en faveur de la diversité sociale ?

Oui, et il s'agit d'une vraie politique de mixité sociale et internationale. Dans la nouvelle résidence Liberté à Saint-Ouen, j'ai vu des étudiantes et étudiants Égalité des chances travailler en groupe avec des condisciples en mobilité internationale, ce qui crée de la solidarité, de l'entraide et des échanges culturels très fertiles. Quant aux droits d'inscription ventilés selon le revenu des parents avec les deux tranches supplémentaires instaurées en 2023, cela permet un effet redistributif fort, en favorisant davantage les classes moyennes et en relevant le taux d'exonération des bénéficiaires de bourses. Enfin, Parcoursup nous autorise aussi une plus grande diversité, puisque le nombre de candidates et candidats pour entrer en première année est passé de 10 000 à 25 000 entre 2018 et 2024. Cela permet de maintenir un niveau de sélection élevé tout en augmentant la diversité des profils.

Cette année olympique est aussi celle des dix ans du parcours Dauphine Talents, ses artistes, entrepreneurs et sportifs de haut niveau ?

Il y a un lien entre les deux événements, en effet, puisque l'Université Paris Dauphine – PSL est labellisée « Génération 2024 » en raison de sa politique en faveur du sport. Le parcours Talents permet à des sportifs et sportives de haut niveau, mais aussi à de jeunes artistes ou entrepreneurs et entrepreneuses, de mener de front leur passion et leur licence, aménagée sur une durée plus longue. L'objectif est maintenant de renforcer ce cursus en master.

such as AI, the environmental transition, energy, public health, immigration and the transformation of the workplace. The Dauphine Éclairages online platform is designed to address that need by bringing the expertise in our six research laboratories within the reach of the general public. The topics we have selected, corresponding to some of the major challenges facing society, are discussed by researchers who can knowledgeably share their insights.

There are two other major areas where Université Paris Dauphine – PSL is showing impressive innovation: the ecological and social transition and artificial intelligence. What's the latest from the university in those areas?

Dauphine Digital and Dauphine Durable are two strategic programs for the university, wholly in step with important contemporary concerns. The entire academic community, from research to teaching, is invested in the challenges posed by digital technology and generative AI as well as the ecological and social transition. The university's core focus on those two fields is concretely reflected in our multidisciplinary research and our recruitment of professors with cross-disciplinary expertise: climate law, legal issues related to the ecological transition, AI and society and so forth. Thanks to their international expertise at the crossroads of different disciplines, we can pursue a strategy of research and education for the future. Université Paris Dauphine – PSL became a forerunner in that respect a few years ago by establishing mandatory courses on the ecological transition, initially in the first year and then in the second year of the Bachelor's Degree program. We are now incorporating environmental issues into all of our Bachelor's Degree, Master's Degree and professional training programs. The findings from the Dauphine Durable University Workshops will lead to further changes in our curriculum and give students a role in the transition process with the launch of a citizen convention. Last but not least, there is the newly established PR[AI]RIE – Paris School of AI, to which Université Paris Dauphine – PSL is making a significant contribution.

The tuition fee reform that took effect with the 2023-2024 academic year and the expanded student housing resources, notably for scholarship holders – are they making a measurable contribution to campus diversity?

Yes. They're part of a genuine commitment to social and international diversity. In the new Liberté residence hall in Saint-Ouen, I've seen Equality of Opportunity students work together as a group with classmates hailing from abroad, and that generates solidarity, mutual support and very fruitful cultural dialogue. With regard to the enrollment fees based on parents' income, where we added two new income brackets in 2023, that is having a strong redistributive effect by giving a greater advantage to middle-class students and raising the exemption rate for scholarship winners. Parcoursup is making the university more diverse as well, with the number of applicants for first-year study climbing from 10,000 in 2018 to 25,000 in 2024. As a result, we can maintain a high level of selectivity while creating a more diverse student body.

As Paris hosts the Olympic Games, the university is also marking the ten-year anniversary of the Dauphine Talents program for high-level artists, entrepreneurs and athletes, is it not?

Indeed, those two events are linked, because Université Paris Dauphine – PSL has been named a member of the Generation 2024 program on behalf of student athletics thanks to its commitment to sports. The Talents program gives high-level athletes, along with young artists and entrepreneurs, an opportunity to embrace their personal passion while earning their degree over a longer period of time. Our current goal is to strengthen that curriculum at the Master's Degree level.

À l'international, l'actualité dauphinoise est marquée notamment par les dix ans du campus de Londres...

Dans un contexte international en grande tension, le campus de Londres joue un rôle pour nous d'accroissement de notre performance en recherche et de notre visibilité à travers des alliances telles que celle avec l'University College London (UCL), l'une des universités britanniques les plus prestigieuses du territoire. En dix ans, nous sommes passés d'une stratégie de délocalisation de nos licences parisiennes au développement de formations sur place et à la création d'une nouvelle offre de masters. L'autre objectif de la politique d'internationalisation est la coopération scientifique avec les pays d'Afrique du Nord et du Moyen-Orient, à travers le campus de Tunis. Nous souhaitons notamment multiplier les opportunités d'alternance et d'apprentissage. Pour maintenir les élites locales sur place et pour favoriser le développement économique, il faut bâtir des formations de grande qualité au niveau master en alternance-apprentissage, en association avec le tissu économique local.

Quelles avancées du projet nouveau campus ?

Soulignons d'abord la performance quotidienne qui consiste à mener ces travaux ambitieux en site occupé. D'ici peu, nous aurons la livraison de l'aile F, ainsi que le transfert de l'Institut Pratique du Journalisme (IPJ) sur le campus de la porte Dauphine. Enfin, nous envisageons d'installer la formation continue dans de nouveaux locaux à la Défense, ce qui permettrait d'accroître son attractivité.

Depuis juillet 2024, vous assurez la présidence par interim de PSL ? Quelles sont vos priorités ?

Cette mission m'a en effet été confiée par le directoire de PSL, composé de ses chefs d'établissements-composantes. J'ai fixé un ensemble de priorités dont celles de garantir la bonne continuité des services et des missions de l'Université PSL ainsi que de poursuivre la construction des grands programmes de recherche.

*Hcéres : Haut Conseil de l'évaluation de la recherche et de l'enseignement supérieur

Internationally, the Dauphine campus in London is celebrating a decade of existence...

At a time of heightened international tensions, the London campus serves to enhance our effectiveness as a research institution and to raise our profile through alliances with institutions such as University College London (UCL), one of the most prestigious universities in Greater London. In the past 10 years, we have moved from offering offsite Bachelor's Degrees in London to developing onsite programs and creating a new Master's Degree program. Another goal of this policy of becoming a more international institution is to boost scientific cooperation with countries in North Africa and the Middle East through our Tunis campus. In particular, we're hoping to expand opportunities for apprenticeships and work-study programs. To encourage local elites to remain in their home countries and to promote economic growth, we need to work within the local economy to build high-quality work-study and apprenticeship programs at the Master's Degree level.

What progress have you made on the planned new campus?

We should begin by emphasizing how impressive it is that this ambitious construction project is being conducted on a campus in active use. Work will be completed on the F wing in the near future, while the School of Journalism (IPJ) will shortly be moving to the Porte Dauphine campus. We are also planning to move the executive education program to a new site in La Défense, which is likely to increase its appeal.

You are serving as PSL's interim president as of July 2024. What are your priorities?

That responsibility has indeed been conferred on me by the PSL Council of Members, comprised of the heads of PSL's constituent institutions. I have defined a set of priorities that includes ensuring the continuity of PSL's services and missions and maintaining our efforts to build major research programs.

*Hcéres: France's High Council for the Evaluation of Research and Higher Education.



Gouvernance Leadership

El Mouhoub Mouhoud
Président
/ President

Florence Gelin
Directrice Générale des Services
/ Managing Director

Bruno Bouchard
Vice-président en charge du Conseil Scientifique
/ Vice-President of Scientific Committee

Sébastien Damart
Vice-président en charge du Conseil de la Formation
et de la Vie Étudiante
/ Vice-President of Curriculum and Student Life

Arnaud Mias
Vice-président en charge de la Responsabilité Sociale
/ Vice-President for Social Responsibility

Sophie Méritet
Vice-présidente en charge des Affaires
Internationales et de la Mobilité Étudiante
/ Vice-President for International Affairs and Student
Mobility

Jamal Atif
Vice-président en charge du Numérique
/ Vice-President for Digital

Sophie Lemaire
Vice-présidente en charge de la politique relative aux
Conditions d'Exercice d'Activité des Enseignants-
Chercheurs, des Enseignants et des Chercheurs
/ Vice-President for Policies on Working Conditions
of Professor-Researchers, Teachers and Researchers

Valérie Renaudin
Vice-présidente en charge des Projets Immobiliers
et du Nouveau Campus
/ Vice-President for Capital Projects and New Campus

David Abonneau
Vice-président délégué en charge de la politique
relative aux Conditions d'Exercice d'Activités
des Personnels BIATSS
/ Vice-President Delegate for Policies on Working
Conditions of Administrative, Technical, and Support
Staff (BIATSS)

Nicolas Berland
Vice-président en charge des Ressources Financières
et des Relations Partenariales
/ Vice-President for Financial Resources and Partner
Relations

Élu en décembre 2020, le Président, El Mouhoub Mouhoud, met en œuvre les orientations stratégiques de l'Université Paris Dauphine – PSL en lien avec les équipes du Comex et de la Conférence de Direction. La gouvernance est organisée autour de trois conseils centraux : le Conseil d'Administration, le Conseil de la Formation et de la Vie Étudiante ainsi que le Conseil Scientifique.

Le Comex présenté ci-après est composé du Président, des Vice-présidentes et Vice-présidents et de la Directrice Générale des Services.

Plusieurs délégués sont également associés à la gouvernance : Pierre Laniray, Délégué à l'Innovation et l'Accompagnement Pédagogiques, Hélène Lenoble-Liaud, Déléguée en charge de la Vie Étudiante, Stéphanie Monjon, Déléguée en charge de la Responsabilité Environnementale.

Since his election in 2020, the President of the university, El Mouhoub Mouhoud, has been implementing his strategic vision for Université Paris Dauphine – PSL, in conjunction with the Executive Committee and the leadership team. The leadership team is structured around three central boards: the Board of Directors, the Curriculum and Student Life Council, and the Science Committee.

The Executive Committee consists of the President, Vice-Presidents and the Managing Director, profiled below. There are also several representatives involved with the work of the leadership team: Pierre Laniray, Delegate for Educational Innovation and Support; Hélène Lenoble-Liaud, Student Life Delegate; and Stéphanie Monjon, Delegate for Environmental Responsibility.

Retrouvez l'organigramme complet de la gouvernance sur dauphine.psl.eu
The full leadership organizational structure can be found at: dauphine.psl.eu



1

Chiffres clés
Key Figures

→ La communauté dauphinoise

→ The Dauphine community

9 300

étudiantes et étudiants en formation initiale
/ students in initial training

3 900

cadres, managers, dirigeantes et dirigeants en formation continue
/ managers and professionals in executive education

505

enseignantes-chercheuses et enseignants-chercheurs
/ research professors

341

doctorantes et doctorants
/ doctoral students

2 500

enseignantes et enseignants vacataires
/ part-time faculty members

557

personnels administratifs
/ administrative staff

110 000

Alumni / Alumni

1

fondation / foundation

2

incubateurs à Paris et à Londres
/ incubators in Paris and London

L'Université Paris Dauphine - PSL, établissement-composante de l'Université PSL

Le périmètre de l'Université PSL

(Paris Sciences et Lettres) comprend :

11 établissements-composantes et membres associés dont le Collège de France, le Conservatoire national supérieur d'Art Dramatique - PSL, l'École nationale des Chartes - PSL, l'École nationale supérieure de Chimie de Paris - PSL, Mines Paris - PSL, l'École Normale Supérieure - PSL, l'École Pratique des Hautes Études - PSL, l'ESPCI Paris - PSL, l'Institut Curie, l'Observatoire de Paris - PSL aux côtés de l'Université Paris Dauphine - PSL.

Depuis début 2024, l'École Nationale Supérieure des Arts Décoratifs et l'École d'Architecture Paris Malaquais sont engagés dans une démarche d'intégration auprès de PSL.

PSL compte également :

9 partenaires académiques et 3 organismes de recherche (CNRS, INRIA, INSERM).

Université Dauphine - PSL: A constituent institution of Université PSL

Université PSL (PSL Research University)

encompasses the following:

11 constituent institutions and associated members including the Collège de France, Conservatoire National Supérieur d'Art Dramatique - PSL, École Nationale des Chartes - PSL, École Nationale Supérieure de Chimie de Paris - PSL, Mines Paris - PSL, École Normale Supérieure - PSL, École Pratique des Hautes Études - PSL, ESPCI Paris - PSL, Institut Curie, Paris Observatory - PSL, alongside Université Paris Dauphine - PSL.

As of early 2024, the École Nationale Supérieure des Arts Décoratifs and the École d'Architecture Paris Malaquais have committed to the process of joining PSL.

PSL also comprises:

9 academic partners and 3 research organizations (CNRS, INRIA and INSERM).

→ La formation initiale

Une formation pluridisciplinaire
à la pointe et adossée
à la recherche

→ Initial training

A state-of-the-art
multidisciplinary program
rooted in research

Les licences / Bachelor's Degree Programs

3 parcours de formation sont proposés, en licence des Sciences des Organisations, en licence Mathématiques – Informatique et, depuis la rentrée 2022, en double licence Intelligence Artificielle et Sciences des Organisations. Ces formations allient exigence académique et pédagogie en petits groupes pour conduire à une spécialisation au meilleur niveau.

We offer three academic programs at Bachelor's Degree level: the Bachelor's Degree in Organizational Sciences; the Bachelor's Degree in Mathematics and Computer Science; and, as of the 2022-2023 academic year, the Double Bachelor's Degree in Artificial Intelligence and Organizational Sciences. These programs combine academic rigor with a small-group teaching method, leading to specialization of the highest level.

Les masters / Master's Degree Programs

Organisés autour de 8 grands domaines, 20 mentions et une orientation en M2 sur 95 parcours, nos masters forment des managers et manageuses, et des cadres hautement qualifiés, attentifs à répondre aux grands enjeux sociétaux. Grâce aux programmes gradués, les étudiantes et étudiants bénéficient, à l'échelle de PSL, des forces scientifiques des établissements-composantes. Depuis 2024, les masters sont regroupés en « Écoles » pour renforcer leur lisibilité et leur visibilité à l'international.

Structured around eight core areas of study with 20 majors and 95 specializations in the 2nd year, our Master's Degree programs train managers and highly qualified executives to be ready and able to respond to the major challenges faced by society today. Students in our graduate programs benefit from PSL's scale and the strength of its member institutions' scientific capabilities. As of 2024, the Master's Degree programs are grouped into "Schools" for greater clarity and visibility at the international level.

Les doctorats / Doctoral Programs

7 programmes doctoraux sont proposés, ancrés aux laboratoires de l'Université Paris Dauphine – PSL et à ceux de Mines Paris – PSL. Ces formations par la recherche se tiennent au sein de l'École SDOSE (Sciences de la Décision, des Organisations, de la Société et de l'Échange), rattachée au collège doctoral de PSL. Pour la rentrée 2025, l'offre de formation va évoluer autour de plusieurs axes stratégiques : adossement de la formation à la recherche, internationalisation, pluridisciplinarité, innovation, développement des

relations avec le monde social, économique et culturel, et développement des cursus et de modules de formation tournés vers les objectifs de développement durable (voir page 73).

We offer seven doctoral programs, based at the Université Paris Dauphine – PSL laboratories and the Mines Paris – PSL laboratories. These research-based training programs are taught within the SDOSE (Sciences of Decision-Making, Organizations, Society, and Exchange) Doctoral School, which is affiliated with the PSL Doctoral College. For the 2025-2026 academic year, the program offering will focus more closely on a number of strategic objectives: instruction that is linked to research; internationalization; multidisciplinary education; innovation; closer ties with the social, economic and cultural communities; and a larger number of instructional curricula and modules that address the sustainable development goals (see page 73).

8 ←

domaines / fields of study

- | | |
|---------------------|--------------------|
| – Droit | – Law |
| – Économie | – Economics |
| – Finance | – Finance |
| – Informatique | – Computer Science |
| – Journalisme | – Journalism |
| – Management | – Management |
| – Mathématiques | – Mathematics |
| – Sciences sociales | – Social Sciences |

39 %
en licence
/ Bachelor's degree programs

57 %
en master
/ Master's degree programs

4 %
en doctorat
/ Doctoral programs

→ La vie étudiante

Une vie de campus caractérisée par une expérience unique

→ Student Life

Life on campus: a unique experience

Via la dynamique et l'engagement des associations, les initiatives solidaires, la richesse des événements culturels, la pratique sportive, la qualité de services de la bibliothèque universitaire ou encore l'accompagnement pour le logement ou la santé, les étudiantes et étudiants dauphinois bénéficient d'une véritable plus-value à leur formation.

Whether it's through the vibrant and active clubs and organizations, charity initiatives, the richness of cultural events on offer, sports activities, the quality of services at the university library or support with accommodation and health, Dauphine students benefit from real added-value when it comes to their education.



La vie associative / Student clubs and organizations

+ 40

associations généralistes
/ general-interest clubs

+ 60

associations de filières
/ trade associations

+ 1 400

dossiers reçus en 2024 pour la reconnaissance de l'engagement étudiant, dispositif mis en place à l'Université Paris Dauphine - PSL depuis 5 ans
/ entries received in 2024 to reward Student Engagement as part of a program in place at Université Paris Dauphine - PSL for the past five years

La pratique sportive / Sports Activities

Avec plus de 30 activités, des installations dont une salle de 1 200 m² avec musculation, squash, etc., l'Université Paris Dauphine - PSL est l'un des établissements universitaires les plus sportifs de France. En loisir ou au sein du cursus académique, le sport se pratique également en compétition à l'échelle régionale, nationale ou internationale.

With more than 30 athletic activities and a 1,200-sq.m sports facility with a gym, squash courts and more, Université Paris Dauphine - PSL is one of the most sports-minded institutions among French universities. Students can take part in sports as a leisure activity or as part of their academic curriculum, and there is also the option to get involved in competitive sports at the regional, national and international level.

SPORTS
D

35 %

des étudiantes et étudiants
sont adhérents à Dauphine Sports
/ of students are members
of Dauphine Sports

La vie culturelle / Cultural Activities

Plusieurs centaines d'évènements rythment l'année : conférences, concerts, expositions, forums, etc.

Several hundred events take place throughout the year, including lectures, concerts, exhibitions, forums and more.

La bibliothèque universitaire / The University Library

Référence au niveau national pour les sciences économiques et la gestion, la bibliothèque est un lieu de travail et de vie qui ne désemplit pas. Elle s'organise en deux espaces, étude et recherche, et met à la disposition de ses usagers des collections d'excellence académique. Elle propose l'accès à une centaine de bases de données documentaires en soutien de l'enseignement et la recherche, tout particulièrement en finances. La bibliothèque porte également la question de l'ouverture de la science, et accompagne les chercheurs et chercheuses qui souhaitent mettre à la libre disposition de tous leurs productions scientifiques (écrits, données...). En soutien de ce mouvement, elle s'attache à assurer la meilleure visibilité des travaux de recherche de l'université dans le portail HAL Dauphine - PSL par la qualité de leur signalement, et participe au comité d'éthique de la recherche pour promouvoir une gestion méthodique des données sur lesquelles s'appuient les recherches. Intégrant ces évolutions dans sa réflexion stratégique, l'université a signé le 4 avril 2023 la déclaration de San Francisco (DORA) sur l'évaluation de la recherche qui plaide pour une évaluation plus qualitative de l'activité des chercheurs et chercheuses.

Setting the standard at the national level within the fields of economics and management, the university library is a thriving place of work and activity that is never empty. It is divided into two sections, for studies and research, where users can capitalize on collections noted for their academic excellence. It offers access to 100 document databases that support teaching and research, particularly in the field of finance.

The library also promotes open access to science, and provides support to researchers who wish to make their scientific output (writings, data and more) available to every user. In support of that movement, the library strives to ensure optimal visibility for research activities conducted at the university through the high-quality research alert facilities available at the Dauphine - PSL HAL portal. It is also a member of the research ethics committee, with the aim of promoting careful management of the data on which research activities draw. With these strategic objectives in mind, on April 4, 2023, the university signed the San Francisco Declaration on Research Assessment (DORA), which calls for more rigorous evaluation of research activity.

+ 156 000

livres et périodiques (collection imprimée)
/ books and periodicals (print collection)

+ 682 000

livres, périodiques et thèses (collection numérique)
/ books, periodicals and theses (digital collection)

→ La recherche

→ Research

**1**

école doctorale SDOSE co-dirigée par Véronique Perret (Université Paris Dauphine - PSL) et Franck Aggeri (Mines - PSL)
/ SDOSE Doctoral School jointly directed by Véronique Perret (Université Paris Dauphine - PSL) and Franck Aggeri (Mines - PSL)

341

doctorantes et doctorants
/ doctoral students

6

laboratoires de recherche dont 5 rattachés au CNRS
/ research labs five of which are affiliated with CNRS

505

enseignantes-chercheuses et enseignants-chercheurs
/ research professors

→ Les chaires, cercles et initiatives de recherche

→ Chairs, circles and research initiatives

La capacité à produire de la recherche académique disciplinaire en lien avec des défis socio-économiques actuels est certainement l'un des socles permettant à l'Université Paris Dauphine - PSL de développer des partenariats majeurs avec des acteurs professionnels à travers des chaires, des cercles ou des initiatives de recherche. Ils sont portés par la Fondation Dauphine ou des fondations partenaires, à savoir l'Institut Europlace de Finance, la Fondation du Risque, la Fondation AgroParisTech et la Fondation des Mines.

Its ability to produce discipline-based academic research linked to major socio-economic issues is without a doubt one of the factors allowing Université Paris Dauphine - PSL to develop partnerships with stakeholders in the business world through chairs, circles, and research initiatives. Those partnerships are supported by the Dauphine Foundation or partner foundations such as the Institut Europlace de Finance, the Fondation du Risque, the Fondation AgroParisTech and the Fondation des Mines.

12

chaires d'entreprise / business chairs

- Comptabilité écologique
- Confiance, Coopération et Management
- Économie du climat
- Économie du gaz naturel
- Économie numérique
- Entreprises familiales*
- Finance et Développement durable
- Fintech - Finance digitale
- Femmes et Science
- Gouvernance et Régulation
- Marché européen de l'électricité
- Santé
- Environmental Accounting
- Trust, Cooperation and Management
- Climate Economics
- Natural Gas Economics
- Digital Economy
- Family-Owned Companies*
- Finance and Sustainable Development
- Fintech & Digital Finance
- Women and Science
- Governance and Regulation
- European Electricity Markets
- Healthcare

4

initiatives de recherche / research initiatives

- Développement de la gestion quantitative
- Finance des marchés de l'énergie
- IA, risques et management*
- Sobriété matérielle et Justice Sociale*
- Development of Quantitative Management
- Finance and Energy Markets
- AI, Risks and Management*
- Material Frugality and Social Justice*

*Nouvelles chaire et initiatives de recherche créées en 2023/2024 (voir page 38).

*New research chair and initiatives established in 2023-2024 (see page 38).

2

cercles de recherche / research circles

- Cercle de l'Innovation
- Cercle Dauphine Numérique
- Innovation Circle
- Dauphine Digital Circle

→ La formation continue

→ Executive education

1^{ère}

université française en offre de formation pour les professionnels : cadres, managers, dirigeantes et dirigeants

/ French university in its range of course offerings for professionals, including managers and executives

3 900

professionnels formés en 2023

/ professionals trained in 2023

1

équipe académique composée de 150 enseignantes-chercheuses et enseignants-chercheurs et de 600 expertes et experts

/ academic team composed of 150 research professors and 600 experts

5

sites et campus, à Paris (sur le campus de la Porte Dauphine, au Pôle Léonard de Vinci à la Défense, à PariSantéCampus à Issy-les-Moulineaux), Londres et Tunis

/ locations and campuses, in Paris (the Porte Dauphine campus, Pôle Léonard de Vinci in La Défense, and the PariSanté Campus in Issy-les-Moulineaux), London and Tunis

+ 10

programmes à l'international

/ international programs



La certification qualité a été délivrée au titre de la catégorie : actions de formation

/ The university received quality certification for the category "training initiatives"



13

domaines de formation
/ areas of education

- Assurance
- Coaching
- Développement durable, RSE
- Finance
- Gestion de patrimoine et fiscalité
- Management public et développement des territoires
- Management de la santé et du social
- Marketing et communication
- Ressources humaines
- Risque, contrôle et compliance
- Stratégie, management et organisation
- Supply Chain
- Systèmes d'information, data, intelligence artificielle
- Insurance
- Coaching
- Sustainable Development, CSR
- Finance
- Wealth Management and Tax Law
- Public Management and Regional Development
- Health and Social Management
- Marketing and Communications
- Human Resources
- Risks, Controls and Compliance
- Strategy, Management and Organization
- Supply Chain
- Information Systems, Data and Artificial Intelligence

L'offre de formation continue
/ Executive education program offerings

+ de 50

diplômes MBA, *Executive MBA*, master, *Executive Master*, *Executive Doctorate*, diplôme d'université
/ degree programs: MBA, Executive MBA, Master's, Executive Master's, Executive Doctorate, University diploma

+ de 50

certificats organisés autour de thématiques spécifiques

/ certificate programs structured around specific subjects

Des formations intra-entreprise sur-mesure pour accompagner les organisations à anticiper et répondre aux évolutions majeures de notre société et Validation des Acquis de l'Expérience (VAE)

/ Customized intra-company training to help organizations plan for and respond to major changes in our society and Validation of Acquired Experience (VAE)

Focus sur quatre formations
/ Focus on four training programs

CERTIFICAT CHEF DE PROJET IA

Porté en partenariat avec Mines Paris Executive Education, PaRis Artificial Intelligence Research InstitutE et la Société des Ingénieurs de l'Automobile (SIA), cette formation a vocation à développer la capacité d'analyse permettant de mesurer et comparer les impacts des techniques ou solutions en termes de maintenabilité et d'opérabilité. Elle s'adresse à des responsables et pilotes d'affaires positionnés sur des projets intégrant de l'IA en phase d'exploitation.

CERTIFICATE IN AI PROJECT MANAGEMENT

Conducted in partnership with Mines Paris Executive Education, PaRis Artificial Intelligence Research InstitutE and the Société des Ingénieurs de l'Automobile (SIA), this training is designed to develop analytical skills for measuring and comparing the impact of techniques and solutions in terms of their maintainability and operability. It is intended for business managers and directors working on projects that incorporate AI into the operations phase.

CERTIFICAT INFORMATION EXTRA-FINANCIÈRE : REPORTING, AUDIT & NOTATION

Dans une période de grandes mutations de la profession, ce certificat, dédié aux experts-comptables et aux commissaires aux comptes, ouvre à des missions élargies sur un créneau en pleine expansion : le conseil et l'audit RSE. Il permet de nouvelles compétences en explorant la chaîne de production de l'information extra-financière, de l'émetteur à l'utilisateur.

CERTIFICATE IN EXTRA-FINANCIAL INFORMATION: REPORTING, AUDIT AND RATING

At a time of major changes in the industry, this certificate program, designed for accountants and statutory auditors, provides access to a wider range of opportunities in a fast-growing niche: CSR consulting and auditing. It offers new skills by exploring the production chain for extra-financial information, from the issuer to the user.

EXECUTIVE MASTER MARCHÉS DE CAPITAUX - IFC - PE

Pour répondre à une complexité croissante des marchés financiers, IFC, membre du Groupe de la Banque mondiale, Paris EUROPLACE, l'organisation représentative de la Place financière de Paris et l'Université Paris Dauphine - PSL se sont alliés pour proposer une formation diplômante sur les marchés de capitaux à destination des cadres intermédiaires des Ministères des Finances, des banques centrales et des autorités de marchés de pays émergents francophones.

EXECUTIVE MASTER'S DEGREE IN CAPITAL MARKETS - IFC - PE

In response to the growing complexity of today's financial markets, International Finance Corporation (IFC), a member of the World Bank Group; Paris EUROPLACE, the representative organization of the Paris financial center; and Université Paris Dauphine - PSL have joined forces to offer a degree program in capital markets, designed for mid-level managers at finance ministries, central banks and market regulatory agencies in emerging francophone countries.

FORMATION SUR MESURE - L'EXEMPLE DE LA MATMUT

Avec un programme sur mesure réalisé pour les représentants syndicaux de la Matmut, les objectifs de cette formation visent à maîtriser les outils de la négociation sociale, d'assurer pleinement le rôle de représentant du personnel au sein des différentes instances et de maîtriser les problématiques et enjeux liés à la gestion des relations sociales au sein de l'entreprise.

CUSTOMIZED PROGRAMS: MATMUT

Through a customized program developed for union representatives at insurance company Matmut, this training is designed to help participants master the tools of workplace negotiation, fulfill their responsibilities as employee representatives on the various bodies and committees and tackle the problems and challenges connected with employee relations management in the workplace.

→ Les entreprises

→ Companies

Les relations partenariales / Relations with partners

Reconnue pour ses liens étroits avec le monde socio-économique, l'Université Paris Dauphine - PSL développe avec les entreprises des relations partenariales pérennes. Le recrutement de jeunes talents, grâce aux formations en apprentissage ou à la participation aux forums, la valorisation de la marque employeur, l'investissement dans de grands projets innovants, l'alliance d'expertises entre chercheurs et professionnels dans les chaires d'entreprises ou dans des actions pédagogiques, l'engagement aux côtés de la Fondation Dauphine ou au sein du réseau des Alumni sont autant de leviers pour co-construire des collaborations fructueuses.

Renowned for its close ties to the corporate world, Université Paris Dauphine - PSL develops long-term partnerships with companies. Fruitful partnerships can be developed cooperatively by recruiting young talent through apprenticeship training or participating in forums, enhancing an employer's brand, investing in major innovative projects, combining the expertise of researchers and professionals holding chairs within businesses or educational initiatives, getting involved with the Dauphine Foundation's initiatives and engaging with the Alumni network.

+40 ←

entreprises sont engagées aux côtés de l'Université Paris Dauphine - PSL dont 29 à travers des partenariats institutionnels :

/ businesses have made a commitment to Université Paris Dauphine - PSL, 29 of them in the form of institutional partnerships:

– les partenaires
Globaux : BDO, BNP Paribas, Carrefour, Mazars, Société Générale.

– Global partners: BDO, BNP Paribas, Carrefour, Mazars, Société Générale.

– les partenaires
Campus : Amundi, Ardian, AXA Assurances, BearingPoint, Bouygues Telecom, Covéa, Crédit Agricole SA, Crédit Agricole Assurances, Crédit Agricole Corporate & Investment Bank, Hermès, Murex, Sopra Steria.

– Campus partners: Amundi, Ardian, AXA Assurances, BearingPoint, Bouygues Telecom, Covéa, Crédit Agricole SA, Crédit Agricole Assurances, Crédit Agricole Corporate & Investment Bank, Hermès, Murex, Sopra Steria.

– les partenaires
Dauphine Numérique : Banque des territoires - Groupe Caisse des Dépôts, CGI, Grant Thornton, Orange.

– Dauphine Digital partners: Banque des Territoires - Groupe Caisse des Dépôts, CGI, Grant Thornton, Orange.

– les partenaires
Parcours : Allianz, Bouygues Construction*, CMA-CGM*, Groupe Frey, Generali, Julhiet Sterwen*, Stemmer*, Vinci Immobilier, Unibail Rodamco*.

– Program partners: Allianz, Bouygues Construction*, CMA-CGM*, Groupe Frey, Generali, Julhiet Sterwen*, Stemmer*, Vinci Immobilier, Unibail Rodamco*.

*5 entreprises ont signé de nouveaux partenariats institutionnels en 2023.

*Five companies signed new institutional partnerships in 2023.

Retrouvez l'ensemble des partenaires : dauphine.psl.eu/entreprise/soutenez-luniversite/nos-partenaires

You can find our full list of partners at: dauphine.psl.eu/en/business/support-us/our-partners

2 grands forums annuels / Two major annual forums

Organisés respectivement en janvier et en mai/juin, le forum recrutement et le forum alternance sont deux temps forts de rencontres privilégiées entre le monde de l'entreprise et les étudiantes et étudiants. Cette année, les nouveaux formats hybride, présentiel et distanciel, ou en format uniquement distanciel ont permis de mieux répondre aux attentes des participantes et participants.

Plusieurs afterworks ont également été proposés autour de six rendez-vous thématiques dont les métiers de la finance et de l'audit ; les métiers du management, du marketing et des RH ; les métiers de l'informatique, des mathématiques et de l'actuariat ; les métiers du droit, de l'assurance et des services publics ; les opportunités à l'international ainsi que les métiers de la RSE.

Held in January and May-June respectively, the recruitment forum and work-study forum are two special events bringing our students closer to the business world. Thanks to a new hybrid format combining in-person and online activities, plus a new all-online format, this year's events were able to address participants' needs more effectively. A number of additional events were organized on six topics: careers in finance and auditing; careers in management, marketing and HR; careers in IT, mathematics and actuarial science; careers in law, insurance and public administration; international opportunities; and careers in CSR.

162

participations d'entreprises aux forums en présentiel et en distanciel

/ examples of corporate participation in forums, both in person and online

1 958

offres de stage, d'alternance, de premier emploi... proposées via la plateforme dédiée

/ internship, apprenticeship and initial employment offers made via the dedicated platform

2 824

entretiens réalisés entre étudiantes et étudiants, et recruteuses et recruteurs

/ interviews conducted between students and recruiters

L'apprentissage et l'alternance / Apprenticeships and work-study contracts

Avec une offre de formation couvrant des domaines de compétences très recherchés par les entreprises, l'alternance et l'apprentissage sont un des atouts majeurs de l'Université Paris Dauphine - PSL. D'une durée d'un ou deux ans selon le niveau d'étude, l'enseignement théorique de haut niveau est conforté par une immersion rapide dans le monde professionnel. Dans une collaboration

gagnante, les entreprises qui contribuent au « Reste À Charge » (RAC) bénéficient dorénavant de services complémentaires proposés par l'université.

Spanning a range of skillsets that are much sought after by businesses, work-study programs and apprenticeships are a major asset for Université Paris Dauphine - PSL. Lasting either one or two years, depending on the level of study, the programs offer high-level theory supported by a rapid immersion in the professional world. In a win-win collaboration, businesses that contribute to the "Remaining Amount" (RAC) will now benefit from additional services offered by the university.

Près de 1 000

entreprises ont versé la taxe d'apprentissage à l'Université Paris Dauphine - PSL en 2023 et 90 d'entre elles font partie du réseau des contributeurs de l'université en raison de leur soutien important. Elles transforment ainsi un prélèvement obligatoire en un investissement d'avenir.

/ companies chose to allocate their apprenticeship tax to Université Paris Dauphine - PSL in 2023 and 90 of these also joined the university's network of contributors thanks to their significant contribution, thereby transforming a compulsory levy into an investment in the future.

60

formations ouvertes à l'alternance

/ training programs offering a work-study option

1 603

étudiantes et étudiants en alternance

/ students in a work-study program

1 494

apprenties et apprentis en master

/ Master's students in apprenticeship programs

En juillet 2024, l'Université Paris Dauphine - PSL a été récompensée par les Trophées AGIRES SYNERGIE : top 3 dans la catégorie « Relations en duo » aux côtés d'Axa et top 10 dans la catégorie « Coup de cœur actions écoles ». Ces trophées illustrent la qualité des relations entre une centaine d'établissements d'enseignement supérieur et les entreprises ainsi que les projets qui concrétisent cette relation.

In July 2024, Université Paris Dauphine - PSL was recognized at the Agires Synergie awards, placing among the top three winners in the "one-on-one partnership" category alongside Axa and among the top 10 in the "best academic initiative" category.

These awards are a testament to the quality of the ties between nearly 100 institutions of higher education and the business world and honor the projects that result from those partnerships.

→ L'entrepreneuriat

Pendant cette année universitaire, l'Université Paris Dauphine – PSL a poursuivi le développement de ses activités de sensibilisation à l'entrepreneuriat auprès des étudiants (de la licence au doctorat) et de ses enseignants-chercheurs, ainsi que ses activités de préincubation et d'incubation de projet d'Alumni ou d'étudiants. De nombreux acteurs contribuent à cette dynamique entrepreneuriale, tout particulièrement l'incubateur et la *House of Entrepreneurship* (HOE), en collaboration avec les associations Dauphine Alumni, Genius, Dauphine Junior Consulting ainsi que PSL – Pépite et PSL – Valorisation.

Over the past academic year, Université Paris Dauphine – PSL has continued to expand its efforts to educate students at all levels as well as research professors about entrepreneurship and the university's incubator and pre-incubator activities for projects by Alumni or students. This entrepreneurial momentum draws on a variety of resources, notably the incubator and House of Entrepreneurship (HOE), in collaboration with multiple organizations, including Dauphine Alumni, Genius, Dauphine Junior Consulting, PSL-Pépite and PSL-Valorisation.

→ Entrepreneurship

Une année universitaire de consolidation de la *House of Entrepreneurship*
/ A year of consolidation for the House of Entrepreneurship

Dispositif créé en 2022, cette nouvelle année marque pour la HOE le lancement du Pôle Universitaire d'Innovation aux côtés de l'Université PSL pour une durée de 4 ans, avec une dotation de 10 millions d'euros. Il offre une véritable opportunité d'amplifier les actions de valorisation des connaissances produites dans nos laboratoires via le transfert technologique et la création d'entreprise.

At the HOE, established in 2022, the new year brought the launch of the University Center for Innovation, a four-year joint program with Université PSL boasting a €10-million endowment. The center offers a genuine opportunity to amplify the university's efforts to capitalize on the knowledge generated in our laboratories via entrepreneurship and the transfer of technology.

2 200
étudiantes et étudiants sensibilisés à l'entrepreneuriat
/ students trained in entrepreneurship

600
étudiantes et étudiants, chercheurs et chercheuses, et enseignantes et enseignants ont pu accéder à de grands événements de la tech et de l'entrepreneuriat
/ students, researchers and teachers with access to major events related to technology and entrepreneurship

64
étudiantes et étudiants, Alumni, et chercheurs et chercheuses pré-incubés
/ students, Alumni and researchers participating in pre-incubators



Un fort engagement de l'incubateur en matière d'enjeux de transition et d'impact sociétal

/ An incubator with a strong commitment to the transition and social impact

Fondé il y a plus de 10 ans et financé par la Fondation Dauphine et l'Université Paris Dauphine - PSL avec le soutien la Région Île-de-France, la Ville de Paris et Bpifrance, l'incubateur collabore avec les chaires, les laboratoires de recherche, les étudiantes et étudiants et de nombreux masters dauphinois. En 2023, l'incubateur a confirmé la qualité de son accompagnement en matière d'enjeux de transition et d'impact sociétal, via deux labélisations d'excellence : Innov'Up et FPI (Fond Parisien pour l'Innovation).

Founded over a decade ago and funded by the Dauphine Foundation and Université Paris Dauphine - PSL with support from the Ile-de-France regional government, the City of Paris and Bpifrance, the incubator collaborates with the chairs, research laboratories, students and numerous Dauphine Master's degree programs. In 2023 the incubator received further evidence of the quality of its efforts on behalf of the transition and societal impact via two seals of excellence: Innov'Up and the Fonds Parisien pour l'Innovation (FPI).

300 ←

projets incubés depuis sa création
/ projects incubated since it was founded

8

étudiantes-entrepreneuses et étudiants-entrepreneurs du parcours Talents
/ student-entrepreneurs in the Talents program

30

projets étudiants ont rejoint le programme D-Start en 2023
/ student projects included in the D-Start program in 2023

→ L'international→ International**Les partenariats**
/ Partnerships**154****partenariats académiques dans 39 pays**
/ academic partnerships in 39 countries**L'international dans la formation**
/ An international learning community**493****étudiantes et étudiants en mobilité sortante**
/ students studying outside France**594****étudiantes et étudiants en mobilité entrante**
/ students coming to France to study**22 %****d'étudiantes et étudiants internationaux**
/ international students**36 %****des étudiantes et étudiants sélectionnés en 1^{re} année passent 1 semestre ou 1 an à l'étranger en L3**
/ of students selected in the first year spend one semester or year abroad in their third year**11,9 %****des étudiantes et étudiants travaillent à l'international après l'obtention de leur diplôme**
/ of students work abroad after graduating**L'international dans la recherche**
/ An international research community**17 %****des enseignantes-chercheuses et enseignants-chercheurs sont de nationalité étrangère** / of research professors are of non-French nationality**31 %****des doctorantes et doctorants sont de nationalité étrangère** / of doctoral students are of non-French nationality**L'Université Paris Dauphine - PSL dans les classements internationaux avec PSL**
/ Université Paris Dauphine - PSL in the global rankings with PSL**PSL progresse cette année encore au sein des classements internationaux et se positionne en 1^{re} université française, dans le top 10 des universités européennes et dans le top 50 au niveau mondial.**

PSL has climbed even higher in the global rankings this year, taking its place as the top-rated French university, one of the top 10 European universities and among the top 50 universities in the world.



L'Université PSL figure dans
le top 50 des principaux
classements internationaux
/ Université PSL ranks among
the top 50 institutions
in international rankings

33^e

au ARWU Shanghai 2024
/ in the 2024 ARWU Shanghai rankings

19^e

au classement mondial des universités CWUR 2024
/ in the 2024 Center for World University Rankings
(CWUR)

2^e

du Young University Ranking 2024 du THE
/ in the THE's Young University Rankings 2024

24^e

au QS 2025 - Quacquarelli Symonds
/ in the 2025 Quacquarelli Symonds (QS) rankings

→ Le rapport financier

→ Financial report

L'année 2023 a été marquée à la fois par un ensemble de mesures salariales, annoncées par le Ministère de la Transformation et de la Fonction publiques, et par des surcoûts énergétiques.

Mises en place par l'université dès septembre 2023 avec effet rétroactif au 1^{er} juillet 2023, les nouvelles mesures salariales visaient à soutenir, plus particulièrement, les moyens et bas salaires avec notamment un rehaussement du point d'indice à hauteur de 1,5 %, une prime « pouvoir d'achat » et des mesures « bas de grille ». Côté dépenses énergétiques, les surcoûts de gaz et d'électricité ont persisté malgré les efforts de sobriété déployés par l'établissement.

Dans le même temps, les dépenses de fonctionnement de l'université ont été établies à un niveau nettement supérieur à ceux de 2021 et 2022 ; alors que l'enveloppe globale des travaux du nouveau campus a été, à ce stade, maîtrisée. Des réunions régulières ont été organisées avec l'Epaupif afin de suivre au plus près l'avancement du chantier mais aussi l'évolution des coûts.

En parallèle, nos recettes propres, y compris CVEC, ont été exécutées à hauteur de 106 %. Elles sont détaillées dans le schéma ci-après. En juillet 2024, une Lettre d'Orientation Budgétaire (LOB) a été partagée avec les différentes directions, services et laboratoires pour fixer le cadre autour de dix grandes orientations stratégiques pour 2025.

The year 2023 was notable for a series of payroll measures announced by the French Ministry of Transformation and Public Service, as well as for energy cost overruns.

The new salary measures, implemented by the university in September 2023 with retroactive effect to July 1, 2023, are specifically designed to support low- and middle-income workers with, among other items, a 1.5% increase in the index point, a "purchasing power" bonus and measures for lower-paid workers.

With regard to energy costs, gas and electricity cost overruns continued despite the university's energy conservation efforts.

At the same time, operating expenses are much higher than in 2021 and 2022, while to date the university is adhering to its target budget for construction work on the new campus. Regular meetings are held with EPAURIF, the public agency responsible for student housing, to closely monitor worksite progress and any changes in costs.

Meanwhile, our own revenue, including the student and campus life contribution (known as CVEC), came in at 106% of the budget. A revenue breakdown is shown in the table below.

In July 2024, a budget policy letter was shared with the various divisions, departments and laboratories to outline our major strategic objectives for 2025.

117,2 M€

d'exécution budgétaire, dont 45 % de ressources propres
/ for budget implementation,
45% of which was from the university's own resources

Recettes
/ Revenues

54 %
63,0 M€
Subvention d'État
/ Public subsidy

45 %
52,4 M€
Ressources propres
/ Own resources

1 %
1,8 M€
Ressources internes
(neutralisation des amortissements)
/ Internal resources
(neutralization of depreciation)

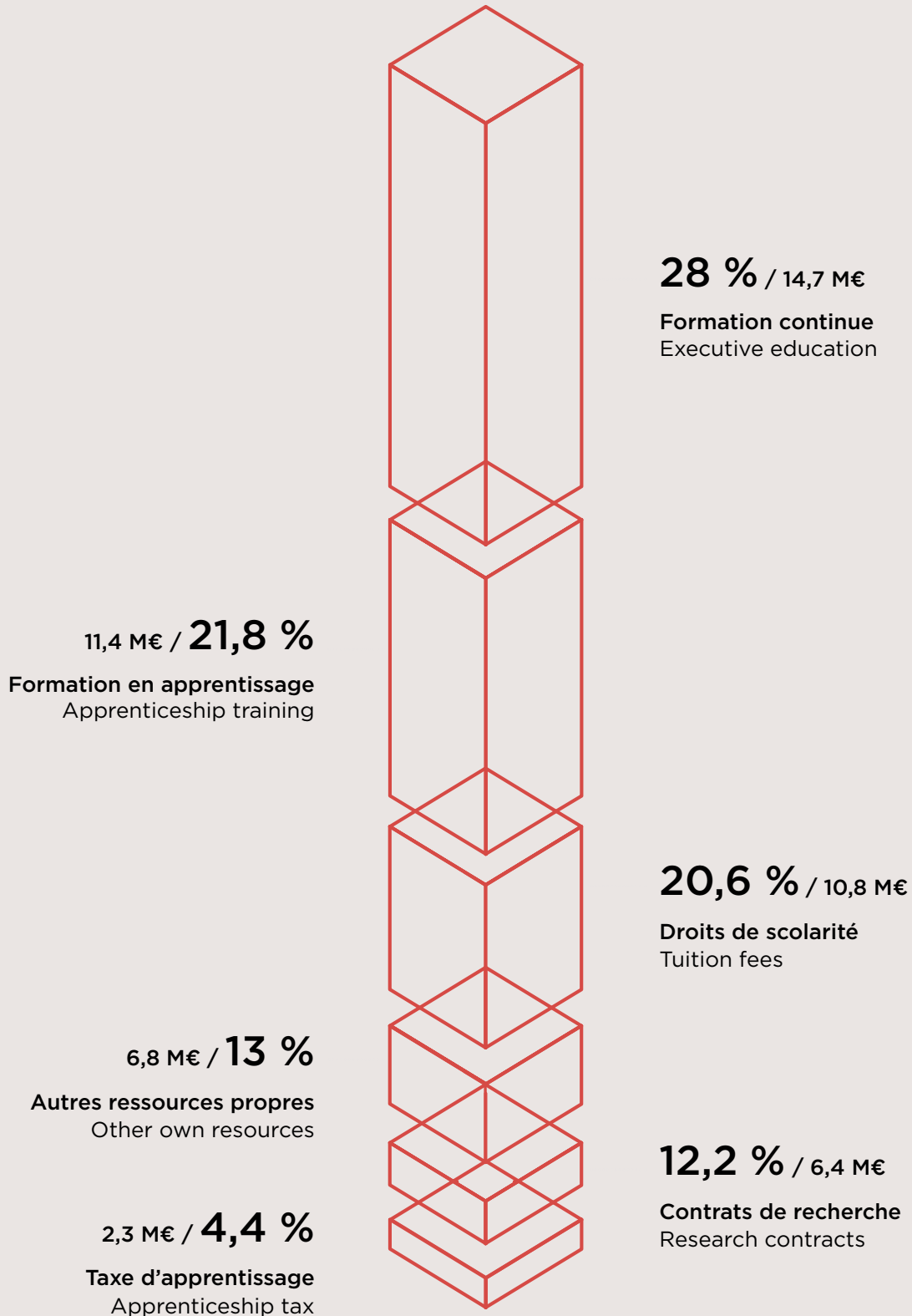
Dépenses
/ Expenses

74 %
88 M€
Masse salariale
/ Payroll

26 %
30,8 M€
Fonctionnement courant
/ Running costs

Détail des ressources propres: 52,4 M€

Breakdown of own resources: €52.4 M



2

**Stratégie
en recherche**

Research
Strategy



Stratégie en recherche

Research Strategy

L'évaluation des six laboratoires de recherche de Dauphine - PSL par l'Hcéres

Le Haut Conseil de l'évaluation de la recherche et de l'enseignement supérieur (Hcéres) a rendu, en début d'année 2024, ses rapports d'évaluation sur l'activité des laboratoires de l'Université Paris Dauphine - PSL entre 2017 et 2022. Ses conclusions soulignent la grande qualité de la recherche produite à Dauphine - PSL et sa capacité à la fois à se projeter à l'international et à interagir avec les milieux socio-économiques.

La préparation des auto-évaluations et des auditions par les laboratoires a été l'occasion pour ceux-ci de questionner leur stratégie de recherche et de parfois proposer des réorientations en fonction de l'évolution naturelle des thématiques scientifiques, en particulier en lien avec des sujets d'intérêt majeur comme la transition environnementale ou l'essor des outils d'intelligence artificielle. Les pages suivantes résument, unité par unité, l'appréciation du Hcéres ainsi que les thématiques de recherche pour les cinq prochaines années.

Evaluation of the six Dauphine - PSL research labs by Hcéres

At the start of 2024, the Haut Conseil de l'évaluation de la recherche et de l'enseignement supérieur (Hcéres) published its evaluation reports on the activities of the Université Paris Dauphine - PSL labs between 2017 and 2022. Its conclusions underline the high quality of the research produced at Dauphine - PSL and its ability both to project itself internationally and to interact with socio-economic circles.

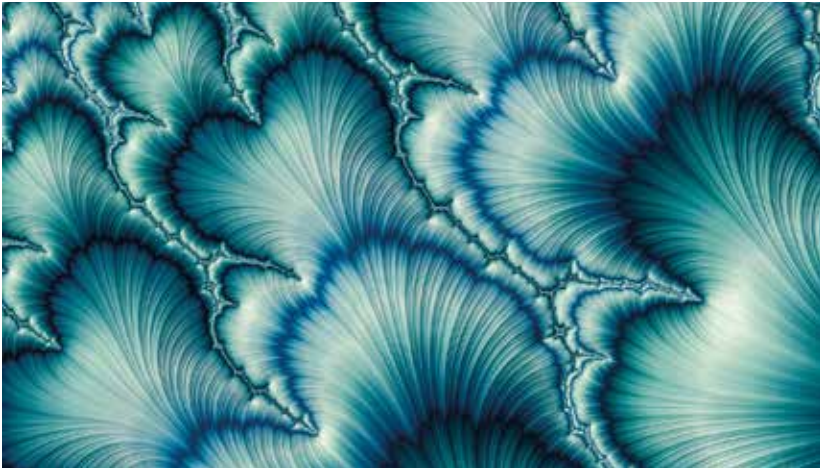
While preparing for the self-assessments and hearings, the university labs questioned their research strategies and at times suggested reorientations in line with the natural evolution of scientific themes, particularly in relation to major issues such as the environmental transition or the rise of artificial intelligence tools.

The following pages summarize, unit by unit, the Hcéres' assessment and research themes for the next five years.

CEREMADE

Centre de Recherche en Mathématiques de la Décision
Research Centre in the Mathematics of Decision

(UMR CNRS 7534)



Effectifs femmes et hommes en 2023

- Enseignants-chercheurs et chercheurs : 70
- Professeurs et maîtres de conférences émérites : 3
- Doctorants : 54

Staff in 2023

- Research professors and researchers: 70
- Professors and lecturers emeriti: 3
- Doctoral students: 54

L'avis de l'Hcéres

« Le CEREMADE est un laboratoire de classe mondiale, sa production scientifique est exceptionnelle en qualité et quantité caractérisée par des articles dans les meilleures revues internationales. Le spectre des travaux est très large, allant des sujets les plus théoriques aux problématiques de schémas numériques, en passant par les applications à visée industrielle ou sociétale ou les derniers développements en science des données et intelligence artificielle. »

Hcéres' opinion

“CEREMADE is a world-class laboratory, with a scientific output of exceptional quality and quantity, characterized by papers in the best international journals. The spectrum of work is very broad, ranging from the most theoretical subjects to problems of digital schemes, via applications for industrial or societal purposes, or the latest developments in data science and artificial intelligence.”

Le positionnement thématique pour le prochain plan quinquennal

Le CEREMADE maintient sa structuration souple en trois thématiques :

- analyse non-linéaire ;
- probabilités et statistiques ;
- économie et finance.

Thematic positioning for the next five-year plan

CEREMADE maintains its flexible structuring into three themes:

- non-linear analysis
- probability and statistics
- economics and finance.

Un grand nombre de membres se situe à la frontière de ces pôles et contribue à plusieurs de ceux-ci.

A large number of CEREMADE members are at the frontier of these areas and contribute to several of them.

CR2D

Centre de Recherche Droit Dauphine
Dauphine's Research Centre in Law

(EA 367)



Effectifs femmes et hommes en 2023

- Enseignants-chercheurs et chercheurs : 29
- Professeurs et maîtres de conférences émérites : 1
- Doctorants : 40

Staff in 2023

- Research professors and researchers: 29
- Professors and lecturers emeriti: 1
- Doctoral students: 40

L'avis de l'Hcéres

« La grande qualité du rapport d'auto-évaluation et des échanges lors des entretiens permettent de mettre en lumière le fort rayonnement du CR2D. L'unité présente une vraie identité, reconnue par le monde académique comme socio-professionnel, national comme international. Elle repose sur une approche transdisciplinaire très forte, articulée globalement autour de l'économie et du droit, et écartant le clivage classique droit privé - droit public, ce qui séduit les partenaires de l'unité, comme l'Ordre des avocats au Conseil d'État et à la Cour de cassation. »

Hcéres' opinion

“The high quality of the self-evaluation report and the discussions during the interviews highlight CR2D's strong reputation. The unit has a real identity, recognized by the academic and socio-professional worlds, both nationally and internationally. It is based on a strong cross-disciplinary approach, with a global focus on economics and law, and does away with the traditional divide between private and public law, which appeals to the unit's partners, such as the French Bar Association (Ordre des avocats au Conseil d'État et à la Cour de cassation).”

Le positionnement thématique pour le prochain plan quinquennal

Le CR2D a choisi de reconfigurer ses principaux axes de recherche, afin d'intégrer les enjeux de la transition écologique et de l'intelligence artificielle, tout en restant dans la continuité de sa tradition scientifique. À l'avenir, la recherche sera ainsi organisée autour de cinq axes :

- entreprises et risques de transition ;
- accès à la justice ;
- régulation économique et transition écologique ;
- dépendance ;
- intelligence artificielle et droit.

Thematic positioning for the next five-year plan

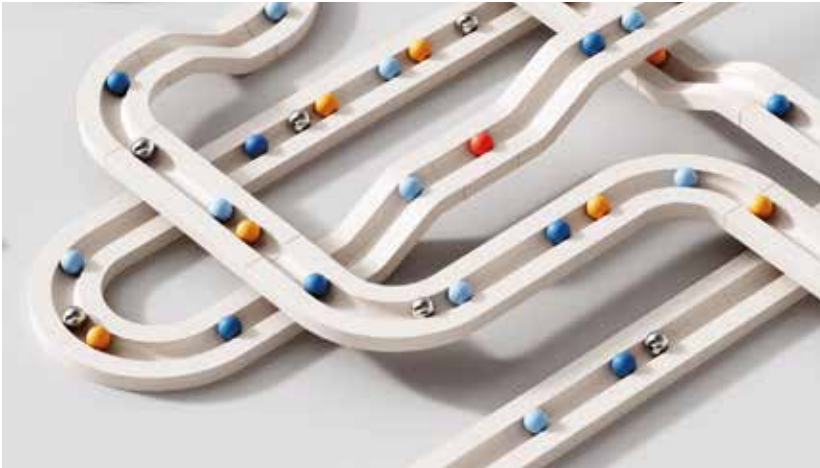
CR2D has chosen to reconfigure its main research areas, in order to integrate the stakes of the ecological transition and artificial intelligence, while remaining in line with its scientific tradition. In the future, research will be organized around five axes:

- businesses and the risks of transition
- access to justice
- economic regulation and ecological transition
- dependency
- artificial intelligence and law.

DRM

Dauphine Recherches en Management
Dauphine Research in Management

(UMR CNRS 7088)



Effectifs femmes et hommes en 2023

- Enseignants-chercheurs et chercheurs : 88
- Professeurs et maîtres de conférences émérites : 10
- Doctorants : 83

Staff in 2023

- Research professors and researchers: 88
- Professors and lecturers emeriti: 10
- Doctoral students: 83

L'avis de l'Hcéres

« DRM est une unité de recherche généraliste en sciences de gestion de très grande taille [...] reconnue au niveau national et international. [...] L'unité inscrit par ailleurs fortement ses activités de recherche dans la société. [...] Son activité scientifique en termes de publication d'articles et à destination du grand public favorise son rayonnement académique et, au-delà, auprès des étudiants et des acteurs socio-économiques. [...] La production scientifique de l'unité est importante, variée, de qualité et ancrée sur des fondements théoriques et méthodologiques solides [...] DRM est une unité dynamique qui soutient de nombreux projets sur des sujets novateurs et porteurs d'enjeux sociétaux. »

Hcéres' opinion

“DRM is a very large generalist management science research unit [...] recognized at national and international level. [...] The unit's research activities are strongly rooted in society. [...] Its scientific activity in terms of publication of papers and for the general public promotes its academic influence and, beyond that, among students and socio-economic players. [...] The unit's scientific output is substantial, varied, of high quality and rooted in solid theoretical and methodological foundations [...] DRM is a dynamic unit that supports numerous projects on innovative subjects that raise societal stakes.”

Le positionnement thématique pour le prochain plan quinquennal

Le laboratoire DRM conserve ses principaux axes :

- finance ;
- approches critiques du management ;
- marketing ;
- management et innovation ;
- management et régulations.

À cela s'ajoutent des programmes transversaux autour des thèmes : Histoire ; Durabilité & Sobriété ; Art & Culture ; Genre, Décisions, Organisations ; Ruralité & Agriculture ; Immobilier & Territoires.

Thematic positioning for the next five-year plan

The DRM laboratory will retain its main areas of focus:

- finance
- critical approaches to management
- marketing
- management and innovation
- management and regulations.

In addition, there are cross-disciplinary programs on the following themes: History; Sustainability & Sobriety; Art & Culture; Gender, Decisions, Organizations; Rurality & Agriculture; Real Estate & Territories.

IRISSO

Institut de Recherche Interdisciplinaire en Sciences Sociales
Interdisciplinary Research Institute in Social Sciences

(UMR CNRS INRA 7170-1427)



Effectifs femmes et hommes en 2023

- Enseignants-chercheurs et chercheurs : 50
- Professeurs et maîtres de conférences émérites : 1
- Doctorants : 49

L'avis de l'Hcéres

« L'IRISSO est une UMR pluridisciplinaire reconnue, dont le dynamisme et l'activité sont globalement impressionnants en nombre et en qualité. [...] Les thématiques de l'IRISSO entrent en résonance avec des débats sociaux et politiques de premier plan. Qu'il s'agisse des transformations du travail et du capitalisme, des comportements politiques et des choix électoraux, de l'évolution des rapports de genre ou des enjeux liés aux migrations, l'unité est en position d'apporter une contribution importante à l'ensemble de la société. »

Le positionnement thématique pour le prochain plan quinquennal

En réponse à l'évolution de sa dynamique scientifique, l'IRISSO maintient deux axes principaux :

- capitalismes : finances, travail, entreprises ;
- démocraties : gouvernement, savoirs, participations.

Toutefois, l'institut revoit son organisation pour le prochain plan quinquennal en ouvrant un nouveau programme autour de l'action publique, et en regroupant deux programmes préexistants (Marchandisation et société et Gouvernement des risques) en un nouveau programme intitulé Marchés, industries, régulations, expertises.

L'axe transversal Genre et intersectionnalité est par ailleurs renforcé sur le plan opérationnel. Les deux autres axes transversaux International et Méthodes sont conservés.

Staff in 2023

- Research professors and researchers: 50
- Professors and lecturers emeriti: 1
- Doctoral students: 49

Hcéres' opinion

"IRISSO is a recognized multidisciplinary research unit (UMR), whose dynamism and activity are impressive in number and quality. [...] IRISSO's themes resonate with major social and political debates. Whether we're talking about transformations in work and capitalism, political behavior and electoral choices, changing gender relations or migration-related issues, the unit is positioned to make an important contribution to society as a whole."

Thematic positioning for the next five-year plan

In response to its evolving scientific dynamics, IRISSO is maintaining two main axes:

- capitalism: finance, labor, business
- democracies: government, knowledge, participation.

However, for the next five-year plan, the institute is reorganizing itself by opening a new program on public action and merging two pre-existing programs (Marchandization and Society and Risk Government) into a new program entitled Markets, Industries, Regulations, Expertise.

The Gender and Intersectionality cross-cutting theme has also been strengthened in operational terms. The other two cross-cutting themes, International and Methods, have been retained.

LAMSADE

Laboratoire d'Analyse et de Modélisation de Systèmes pour l'Aide à la Décision
Laboratory for Analysing and Modelling Systems for Aiding Decisions

(UMR CNRS 7243)



Effectifs femmes et hommes en 2023

- Enseignants-chercheurs et chercheurs : 53
- Professeurs et maîtres de conférences émérites : 5
- Doctorants : 57

Staff in 2023

- Research professors and researchers: 53
- Professors and lecturers emeriti: 5
- Doctoral students: 57

L'avis de l'Hcéres

« D'audience internationale, l'unité a une excellente production scientifique pour tous ses pôles notamment sur les axiomatiques en décision, les procédures de vote et d'ordonnement (ranking) en choix social, les recherches sur les jeux, l'algorithmique paramétrée et l'optimisation multi-objectif, l'analyse de données hétérogènes et massives, structurées et semi-structurées [...], l'unité a exploré avec succès des questions originales autour de l'IA frugale, l'IA de confiance et la théorie du deep learning. L'unité est très bien positionnée par rapport à la compétition nationale et internationale en étant l'une des rares unités de recherche spécialisée dans les sciences de la décision et en utilisant les expertises complémentaires de ses membres. »

Le positionnement thématique pour le prochain plan quinquennal

Le LAMSADE maintient sa structuration autour des trois pôles qui ont fait sa réputation :

- aide à la décision ;
- optimisation, structures et algorithmes ;
- sciences des données.

2024 marque la date anniversaire des cinquante ans de la création du LAMSADE.

Hcéres' opinion

“Internationally renowned, the unit has an excellent scientific output for all its poles, notably on axiomatics in decision making, voting and ranking procedures in social choice, game research, parameterized algorithmics and multi-objective optimization, analysis of heterogeneous and massive, structured and semi-structured data [...], the unit has successfully explored original questions around frugal AI, trust AI and deep learning theory. The unit is very well positioned in relation to national and international competition by being one of the few research units specializing in decision sciences and making use of the complementary expertise of its members.”

Thematic positioning for the next five-year plan

Thematic positioning for the next five-year plan LAMSADE will maintain its structure around the three poles that have made its reputation:

- decision support
- optimization, structures and algorithms
- data science.

2024 marks the 50th anniversary of LAMSADE's creation.

LEDa

Laboratoire d'Économie de Dauphine
Dauphine Economics Laboratory

(UMR CNRS IRD 8007-260)



Effectifs femmes et hommes en 2023

- Enseignants-chercheurs et chercheurs : 79
- Professeurs et maîtres de conférences émérites : 8
- Doctorants : 58

Staff in 2023

- Research professors and researchers: 79
- Professors and lecturers emeriti: 8
- Doctoral students: 58

L'avis de l'Hcéres

« Le LEDa a pour objectifs ambitieux de constituer une structure de référence dans le paysage français de la recherche en économie, de contribuer à l'évaluation des décisions publiques et privées, de mettre en avant des projets pluridisciplinaires et de former à la recherche d'excellence. [...] L'unité est une structure de référence dans plusieurs champs de la recherche française en économie : développement, énergie, santé, théorie de jeux, macroéconomie et finance. Les chercheurs produisent des travaux théoriques et appliqués grâce à une diversité de méthodes et un travail minutieux de collecte de données primaires ou provenant d'expériences naturelles. La qualité des revues, la régularité et l'augmentation du nombre de publications attestent d'une production scientifique de haut niveau avec une ouverture interdisciplinaire. »

Hcéres' opinion

“LEDa's ambitious goals are to become a benchmark structure in the French economics research landscape, to contribute to the evaluation of public and private decisions, to promote multidisciplinary projects and to provide training in research excellence. [...] The unit is a reference in several fields of French economic research: development, energy, health, game theory, macroeconomics and finance. Researchers produce theoretical and applied work using a variety of methods, and meticulously collect primary data or data from natural experiments. The quality of the journals, the regularity and the growing number of publications attest to a high level of scientific production with an interdisciplinary outlook.”

Le positionnement thématique pour le prochain plan quinquennal

Le LEDa maintient pour le prochain plan quinquennal sa structuration autour de ses cinq axes historiques :

- santé, vieillissement ;
- développement, institutions, mondialisation ;
- économie financière et macroéconomie ;
- énergie, environnement ;
- jeux et économie théorique.

À cela viendra désormais s'ajouter un axe transversal sur les thèmes du réchauffement climatique, de la transition énergétique et de l'environnement, qui correspondent actuellement à une activité forte du laboratoire et à un domaine prioritaire pour l'Université Paris Dauphine - PSL.

Thematic positioning for the next five-year plan

For the next five-year plan, LEDa will maintain its structure around its five historical themes:

- health, aging
- development, institutions, globalization
- financial economics and macroeconomics
- energy, environment
- games and theoretical economics.

In addition, a cross-disciplinary axis will now be added on the themes of global warming, energy transition and the environment, which currently represent a major activity for the laboratory and a priority area for Université Paris Dauphine - PSL.

Chaires et initiatives de recherche

La recherche académique en partenariat avec des acteurs du monde économique continue de se développer à travers trois nouvelles initiatives aux thématiques très diverses et répondant à des problématiques d'une grande actualité. Retrouvez en page 17 l'ensemble des chaires d'entreprise, cercles et initiatives de recherche développés à l'Université Paris Dauphine - PSL.



Une nouvelle chaire dédiée aux entreprises familiales

Les entreprises familiales contribuent à hauteur de 70 % au PIB mondial et génèrent entre 50 % et 80 % des emplois dans de nombreux pays. Quels sont les performances, les stratégies, les modèles économiques et sociaux de ces entreprises, en France et en Europe notamment ? La nouvelle chaire Entreprises familiales et investissement de long terme, inaugurée le 26 septembre 2023 à l'Université Paris Dauphine - PSL, ambitionne de répondre à ces questions avec la contribution de la Fondation Dauphine et de ses partenaires : les groupes Septodont, Sisley, Thuasne, Accuracy, BNP Paribas, BNP Paribas Banque Privée et le FBN France (Family Business Network).



Deux nouvelles initiatives de recherche

- Sobriété matérielle et justice sociale

Le 15 novembre 2023, l'Agence du Don en Nature, association de lutte contre la précarité matérielle, l'ADEME, agence de transition écologique, l'Université Paris Dauphine - PSL et sa fondation ont lancé ensemble une initiative de recherche intitulée Sobriété matérielle et justice sociale. Ce projet est né du questionnement commun sur l'avenir du don d'objets solidaires dans un contexte de sobriété matérielle et de lutte contre le gaspillage. Il est conduit par une équipe pluridisciplinaire du laboratoire Dauphine Recherches en Management (DRM).

- IA, risques et management

Cette initiative de recherche vise à explorer de manière approfondie la convergence entre l'intelligence artificielle (IA) et la gestion des risques dans le monde de l'audit, avec un accent particulier sur l'application de l'IA pour anticiper, évaluer et atténuer divers types de risques. Les entreprises partenaires sont Tersedia, fournisseur de solutions IT (technologie de l'information), le groupe Accor et C-Kapital, start-up spécialisée dans la création d'assistants (Chatbot).

Chairs and research initiatives

Three new initiatives continue to develop academic research in partnership with the business world, covering a broad range of themes and responding to highly topical issues. See page 17 for a list of all the corporate chairs, circles and research initiatives developed at Université Paris Dauphine - PSL.



A new chair dedicated to family-owned businesses

Family-Owned Companies contribute 70% of the world's GDP and generate between 50% and 80% of jobs in many countries. What are the performance, strategies, economic and social models of these companies, in France and in Europe? The new Family Business and Long-Term Investment Chair, inaugurated on September 26, 2023 at Université Paris Dauphine - PSL, seeks to answer these questions with contributions from the Dauphine Foundation and its partners: Septodont, Sisley, Thuasne, Accuracy, BNP Paribas, BNP Paribas Banque Privée and FBN France (Family Business Network).



Two new research initiatives

- Material Frugality and Social Justice

On November 15, 2023, the Agence du Don en Nature, an association dedicated to combating material deprivation, ADEME, an ecological transition agency, the Université Paris Dauphine - PSL and its foundation jointly launched a research initiative entitled Sobriété matérielle et justice sociale (Material sobriety and social justice). The project arose from a shared concern for the future of charitable donations in a context of material sobriety and the fight against waste. It is led by a multidisciplinary team from the Dauphine Research in Management laboratory (DRM).

- AI, Risks and Management

This research initiative is designed to thoroughly explore the convergence between artificial intelligence (AI) and risk management in the world of auditing, with a particular focus on the application of AI to anticipate, assess and mitigate various types of risk. The partner companies are Tersedia, an IT (information technology) solutions provider, the Accor Group and C-Kapital, a start-up specializing in the creation of assistants (Chatbot).

Les séminaires AGIR

(Actions de la Gouvernance Initiées par la Recherche)

Organisés autour de différentes thématiques clés liées au programme de la présidence de l'université, les séminaires AGIR invitent les acteurs de la communauté dauphinoise et de l'ESR (Ministère de l'Enseignement supérieur et de la Recherche) à partager les analyses et enjeux permettant de mieux fonder les actions de la gouvernance de l'université. Les trois dernières sessions du cycle ont mis l'accent sur la transition écologique et la politique de recherche.



Séminaire #5 « Les finances publiques à l'heure du changement climatique »

Le séminaire a eu lieu le 19 septembre 2023 avec Selma Mahfouz (inspection générale des finances), rapporteure à la Première Ministre du rapport rédigé par Jean Pisani-Ferry et elle-même sur « Les incidences économiques de l'action pour le climat », et Anne-Laure Delatte, chercheuse en économie au LEDa (Université Paris Dauphine - PSL) et autrice du livre *L'État droit dans le mur. Rebâtir l'action publique*.



Séminaire #6 « Former à la transition écologique et sociale dans le supérieur »

Ce séminaire s'est déroulé le 10 octobre 2023 avec Emeric Fortin, de l'École nationale des ponts et chaussées, co-rédacteur en 2022 du « rapport Jouzel », Émilie Frenkiel et Olivier Michel, professeurs, et en présence de quatre enseignantes chercheuses dauphinoises : Dominique Méda (IRISSO), Cécile Murat (LAMSADE), Béatrice Parance (CR2D) et Véronique Perret (DRM).



Séminaire #7 « Politique de la recherche en France »

Le 25 mars 2024, Arnaud Tourin, Vice-président en charge de la Recherche de PSL, et Daphnée Raffini, directrice du pôle Innovation à l'Institut Langevin Ondes et Images, ont animé le dernier séminaire AGIR. Ils ont publié le livre *Les nouveaux entrepreneurs du public, de la recherche académique à la création d'entreprise*.

Voir ou revoir tous les séminaires AGIR et retrouver la liste complète des intervenantes et intervenants : dauphine.psl.eu/recherche/la-recherche-a-dauphine/seminaire-agir

AGIR Seminars

(Governance Activities Initiated Through Research)

Organized around various key themes linked to the university president's program, the AGIR seminars invite players from the Dauphine community and the ESR (Ministry of Higher Education and Research) to share analyses and issues that will provide a better foundation for the actions of the university's governance. The last three sessions of the cycle focused on the ecological transition and research policy.



Seminar #5 “Public finances in the era of climate change”

The seminar took place on September 19, 2023, with Selma Mahfouz (Inspection générale des finances), rapporteur to the Prime Minister of the report written by Jean Pisani-Ferry and herself on “Les incidences économiques de l'action pour le climat”, and Anne-Laure Delatte, economics researcher at LEDa (Université Paris Dauphine PSL) and author of the book *L'État droit dans le mur. Rebâtir l'action publique*.



Seminar #6 “Training for the ecological and social transition in higher education”

This seminar took place on October 10, 2023 with Emeric Fortin, from the École nationale des ponts et chaussées, co-editor in 2022 of the “Jouzel report”, Émilie Frenkiel and Olivier Michel, professors, and in the presence of four Dauphin research professors: Dominique Méda (IRISSO), Cécile Murat (LAMSADE), Béatrice Parance (CR2D) and Véronique Perret (DRM).



Seminar #7 “Research policy in France”

On March 25, 2024, Arnaud Tourin, Vice-President in charge of Research at PSL, and Daphnée Raffini, Director of Innovation at the Institut Langevin Ondes et Images, led the latest AGIR seminar. They published the book *Les nouveaux entrepreneurs du public, de la recherche académique à la création d'entreprise*.

See or review all AGIR seminars and find the full list of speakers: dauphine.psl.eu/recherche/la-recherche-a-dauphine/seminaire-agir

Dauphine – PSL ouvre son Musée du Management

Éphémère et nomade au départ, le Musée du Management a été créé en 2018 par le Cercle de l'Innovation de l'Université Paris Dauphine – PSL. Depuis juillet 2024, il s'est désormais doté d'espaces permanents sur le campus parisien et d'une scénographie entièrement revisitée.



Un lieu de dialogue et d'échanges

Un des objectifs du musée consiste à faire découvrir les origines du management, ses inventeurs et ses grands principes. Le musée a vocation à transmettre des connaissances, à témoigner d'une évolution et à rappeler des valeurs fondamentales : « le management, disait Peter Drucker, est la fois une technologie et une humanité ». Le Musée du Management a donc aussi une mission émancipatrice, connaître l'histoire permettant de libérer la pensée et l'action.

Ce musée se veut un espace de dialogue et d'échanges avec les chercheurs, étudiants et professionnels du management mais aussi avec le grand public.



Trois espaces thématiques

Dauphine Musée du Management est distribué en espaces représentant des univers thématiques à l'intérieur desquels sont présentées plusieurs catégories d'objets :

- des objets anciens qui ont marqué l'histoire des pratiques de management. Il s'agit souvent d'artefacts au cœur des pratiques de contrôle, de coordination, de communication, de surveillance, de motivation, etc. ;
- des objets qui matérialisent des concepts ou des idées importantes en management et en illustrent les mots. Essentiellement, cette catégorie d'objets procède d'une mise en scène du registre lexical du management et des idées véhiculées ;
- des objets qui montrent la grande diversité des représentations du management. Ils incitent à réfléchir sur ce que sont les fondamentaux du management et les images qui lui sont associées, ainsi qu'aux managers, à l'entreprise et au travail. Cette troisième catégorie d'objets s'appuie sur les médias qui fabriquent, véhiculent, diffusent ces archétypes. Principalement, c'est un ensemble de représentations issues de la culture populaire et des médias.

Des visites guidées sont proposées sur réservation : dauphine.psl.eu/dauphine/musee-du-management?no_cache=1

Dauphine – PSL opens a Management Museum

The Management Museum was created by the Cercle de l'Innovation at Université Paris Dauphine – PSL in 2018, initially as an itinerant pop-up site. As of July 2024, the Museum has a permanent new location on the Paris campus, in an entirely renovated space.



A home for discussion and dialogue

One of the museum's objectives is to help visitors learn about the origins of management, its inventors and its guiding principles. The museum aims to pass on knowledge, bear witness to change and remind visitors of fundamental values. As Peter Drucker once said, management is both technology and humanity. So the Management Museum also has an emancipatory aim: a knowledge of history enables us to think and act more freely.

The site hopes to serve as a space for dialogue and discussion with researchers, students and management professionals as well as the general public.



Three thematic realms

The Dauphine Management Museum is divided into areas that represent thematic spaces, each of which showcases various types of objects:

- objects from the past that mark the history of management practices. These are often artefacts that played a key role in practices for ensuring control, coordination, communication, monitoring, motivation, etc.
- objects that embody important management concepts or ideas and illustrate the words used in management. This category of objects essentially illustrates management semantics in its proper setting and the ideas it conveys
- objects that reveal the wide range of ways in which management is depicted. They prompt us to reflect on the basic principles of management and the images associated not just with management, but also with managers, the company and work. This third category of objects draws on the media that manufacture, convey and disseminate those archetypes. It primarily shows how management is depicted in popular culture and the media.

Guided tours are available by reservation: dauphine.psl.eu/dauphine/musee-du-management?no_cache=1



PRIX ET DISTINCTIONS RECHERCHE DE SEPTEMBRE 2023 À SEPTEMBRE 2024

→ Octobre 2023

Ivailo Hartarsky, docteur en sciences, **Laurent Meunier**, docteur en informatique, **Raphaël Olivier**, docteur en sciences de gestion, **Félicien Pagnon**, docteur en sociologie et **Yohan Renard**, docteur en sciences économiques, ont été récompensés par un prix solennel de thèse de la Chancellerie des Universités de Paris.

Virginie Do, docteure en informatique rattachée au LAMSADE, fait partie des trois chercheuses distinguées lors de la 17^e édition du prix Jeunes talents France L'Oréal-UNESCO pour les femmes et la science. Elle a obtenu son doctorat au sein de l'Université Paris Dauphine - PSL en 2023 sous la direction de **Nicolas Usunier** (Meta AI), **Jamal Atif** et **Jérôme Lang**, enseignants-chercheurs de l'Université Paris Dauphine - PSL, sur l'élaboration de méthodes permettant d'évaluer et de corriger les biais de genre et d'origine dans les algorithmes.

→ Novembre 2023

Justin Salez, professeur des Universités rattaché au CEREMADE, a remporté un financement ERC Consolidator Grant pour son projet intitulé *Elucidating the cutoff phenomenon (CUTOFF)*. Il fait partie des dix chercheurs sélectionnés dans le domaine des mathématiques par le Conseil Européen de la Recherche.

→ Décembre 2023

Philippe Bergault, maître de conférences et membre du CEREMADE, a reçu le prix Rising Star in Quantitative Finance du magazine Risk.net pour son article intitulé « *Dealing with multi-currency inventory risk in FX cash markets* », co-écrit avec **Alexander Barzykin** et **Olivier Guéant**. Ce prix est décerné chaque année à un chercheur en

mathématiques financières ayant soutenu sa thèse au cours des quatre années précédentes.

→ Février 2024

Sylvain Carré, maître de conférences au LEDa, a reçu le prix 2023 du jeune chercheur de l'Autorité des Marchés Financiers pour ses travaux innovants sur les délits d'initiés. Il a présenté ses recherches lors du Conseil scientifique de l'AMF en février 2024. Ce prix récompense des chercheurs de moins de 35 ans dont les travaux sur des thèmes économiques et financiers sont d'intérêt pour le régulateur de marché.

→ Avril 2024

Clément Royer, maître de conférences au sein de l'équipe MILES du LAMSADE, a obtenu un financement du CNRS pour son projet BONUS dans le cadre de l'initiative International Emerging Actions 2023. Ce projet, intitulé « *Blackbox Optimization with a Novel Use of Subspaces* », sera mené en collaboration avec **Lindon Roberts** de l'Université de Sydney. Ce financement vise à favoriser l'exploration de nouveaux champs de recherche et de partenariats à l'échelle internationale.

→ Mai 2024

Gauthier Vermandel, chercheur au Centre des Mathématiques (CMAP) et maître de conférences au LEDa, détaché de l'Université Paris Dauphine - PSL, a été récompensé par le prix Jeunes chercheurs en finance verte de la Banque de France pour ses travaux sur l'impact de la taxe carbone sur les marchés financiers.

→ Juin 2024

Deux enseignants-chercheurs dauphinois rattachés au CEREMADE sont nommés à l'Institut Universitaire de France à compter d'octobre 2024 :

- **Paul Gassiat**, maître de conférences, nommé membre Junior ;
- **Marc Hoffmann**, professeur des Universités, nommé membre Senior.

Hèla Yousfi, maître de conférences au sein du laboratoire Dauphine Recherches en Management (DRM), a reçu le Best Paper Critical imagination in qualitative methods 2024 du Critical Management Studies, une division de l'Academy of Management (AOM) pour son article « *The Underground Rebels: The History of Arab Resistance Against the Fossil State* ».

RESEARCH PRIZES AND HONORS SEPTEMBER 2023 - SEPTEMBER 2024

→ October 2023

Ivailo Hartarsky, PhD in sciences; **Laurent Meunier**, PhD in computer science; **Raphaël Olivier**, PhD in management sciences; **Félicien Pagnon**, PhD in sociology and **Yohan Renard**, PhD in economic sciences, captured a Dissertation Prize from the Chancellerie des Universités de Paris.

Virginie Do, PhD in computer science affiliated with LAMSADE, is one of three researchers honored at the 17th edition of the L'Oréal-UNESCO for Women in Science Young Talents Programme for France. She obtained her doctorate at Université Paris Dauphine - PSL in 2023 under the direction of **Nicolas Usunier** (Meta AI), **Jamal Atif** and **Jérôme Lang**, research professors at Université Paris Dauphine - PSL, on the development of methods for assessing and correcting gender or national origin bias in algorithms.

→ November 2023

Justin Salez, university professor affiliated with CEREMADE, was awarded an ERC Consolidator Grant for his project "Elucidating the cutoff phenomenon (CUTOFF)". He is among 10 researchers selected in the field of mathematics by the European Research Council.

→ December 2023

Philippe Bergault, assistant professor and member of CEREMADE, was named Rising Star in Quantitative Finance by Risk.net for his article entitled "Dealing with multi-currency inventory risk in FX cash markets," co-written with **Alexander Barzykin** and **Olivier Guéant**. The prize is awarded annually to a researcher in financial mathematics who completed a dissertation within the previous four years.

→ February 2024

Sylvain Carré, assistant professor at the Dauphine Economics Laboratory, received the 2023 Young Researcher Award from France's market regulator, the Autorité des Marchés Financiers (AMF), for his innovative work on insider trading. He presented his research at a meeting of the AMF's Scientific Council in February 2024. The prize honors researchers under the age of 35 whose work on economic and financial topics has value for the AMF.

→ April 2024

Clément Royer, assistant professor with the MILES team at LAMSADE, obtained funding from the CNRS for his BONUS project as part of the 2023 International Emerging Actions initiative. The project, whose full title is "Blackbox Optimization with a Novel Use of Subspaces," will be conducted in collaboration with **Lindon Roberts** of the University of Sydney. The grants are intended to encourage exploration of new fields of research and promote international partnerships.

→ May 2024

Gauthier Vermandel, researcher at the Centre des Mathématiques Appliquées (CMAP), assistant professor at the Dauphine Economics Laboratory and visiting scholar at Université Paris Dauphine - PSL, has been awarded the Young Researchers Prize in green finance by the Banque de France for his work on the impact of the carbon tax on the financial markets.

→ June 2024

Two Dauphine research professors affiliated with CEREMADE were appointed to the Institut Universitaire de France effective October 2024:

- **Paul Gassiat**, assistant professor, appointed junior member
- **Marc Hoffmann**, university professor, appointed senior member.

Hèla Youfsi, assistant professor at the Dauphine Research in Management (DRM) laboratory, received the 2024 Best Paper Award for Critical Imagination in Qualitative Methods from Critical Management Studies, a division of the Academy of Management (AOM), for her article entitled "The Underground Rebels: The History of Arab Resistance Against the Fossil State."

DOSSIER SPÉCIAL — SPECIAL FEATURE — DOSSIER SPÉCIAL — SPECIAL FEATURE —

Dauphine Éclairages

Dauphine Éclairages





#DauphineEclairages

Une autre **posture** sur le monde

Nouveau media en ligne

eclairages.dauphine.psl.eu



« Dauphine Éclairages répond à deux de nos ambitions majeures : mettre en valeur l'excellence de notre recherche académique et contribuer à éclairer le débat public en associant exigence et accessibilité. »

“Dauphine Éclairages meets two of our major ambitions: to promote the excellence of our academic research and to contribute to enlightening public debate by combining high standards and accessibility.”

E. M. Mouhoud

Président de l'Université Paris Dauphine - PSL
President of Université Paris Dauphine - PSL



La création d'un média scientifique

Dauphine Éclairages a été lancé par l'Université Paris Dauphine - PSL en septembre 2023. Ce nouveau média scientifique en ligne a pour mission de décrypter les grands sujets contemporains et de contribuer au débat public en s'appuyant sur les travaux des chercheurs et chercheuses de l'université. Plateforme de partage et de diffusion des connaissances académiques auprès du grand public, Dauphine Éclairages propose des articles de fond, des dossiers thématiques, des podcasts et des vidéos afin de mieux comprendre le monde et d'éclairer l'avenir.



Pourquoi un nouveau média ?

La création de Dauphine Éclairages poursuit trois objectifs : la diffusion des connaissances, l'excellence scientifique et la lutte contre la désinformation. Publier des articles fondés sur des travaux récents issus des centres de recherche dauphinois doit permettre de rendre le savoir académique accessible à tous les publics, en particulier les non-spécialistes. Ces contributions reposent sur des recherches rigoureuses, afin de promouvoir la qualité, la fiabilité et la pertinence des informations scientifiques diffusées. Il s'agit de fournir des articles reposant sur des connaissances éprouvées et en évitant toute forme de partialité ou de sensationnalisme. Ainsi, Dauphine Éclairages valorise le pluralisme des idées et encourage la présentation de différents points de vue sur un sujet donné, dans la mesure où ils sont soutenus par des preuves scientifiques.



Un processus de publication à la hauteur de l'enjeu

Chaque dossier de Dauphine Éclairages est coordonné par un éditeur ou une éditrice invité, membre d'un laboratoire de l'Université Paris Dauphine - PSL. À ce titre, ils sont garants de la qualité scientifique des articles sélectionnés, de leur pertinence pour le public visé et de leur adéquation aux objectifs du média. Par souci de transparence, les articles citent les sources académiques utilisées et fournissent des références permettant aux lecteurs de consulter les études originales. Enfin, Dauphine Éclairages s'engage à corriger toute erreur factuelle qui pourrait être identifiée dans les articles publiés. De plus, lorsque de nouvelles recherches ou des développements pertinents surviennent, les auteures et auteurs sont encouragés à proposer des mises à jour ou des compléments d'articles existants, afin de maintenir la pertinence et l'actualité des contenus.

The creation of a scientific media

Dauphine Éclairages was launched by Université Paris Dauphine - PSL in September 2023. The mission of this new online scientific media is to decipher major contemporary issues and contribute to public debate by drawing on the work of the university's researchers. A platform for sharing and disseminating academic knowledge to the general public, Dauphine Éclairages offers in-depth papers, thematic dossiers, podcasts and videos to help you better understand the world and shed light on the future.



Why a new media?

Dauphine Éclairages was created to meet three objectives: disseminating knowledge, promoting scientific excellence and combating misinformation. Publishing papers based on recent research from Dauphine's research centers should make academic knowledge accessible to all audiences, especially non-specialists. These contributions are based on rigorous research, in order to promote the quality, reliability and relevance of the scientific information disseminated. The aim is to provide papers based on proven knowledge, avoiding any form of bias or sensationalism. In this way, Dauphine Éclairages values pluralism of ideas and encourages different points of view on a given subject as long as they are supported by scientific evidence.



A publication process equal to the challenge

Each issue of Dauphine Éclairages is coordinated by a guest editor who is a member of a laboratory at Université Paris Dauphine - PSL. As such, they ensure the scientific quality of the papers selected, their relevance to the target audience and their relevance to the objectives of the media. For the sake of transparency, papers cite the academic sources used and provide references enabling readers to consult the original studies. Finally, Dauphine Éclairages undertakes to correct any factual errors that may be identified in published papers. In addition, when new research or relevant developments arise, authors are encouraged to propose updates or additions to existing papers, in order to maintain the relevance and currency of the content.



↑

*Campagne créée par la Direction de la communication avec l'aide de MidJourney, ChatGPT et Photoshopβ
 Campaign created by the Communications Department with the help of MidJourney, ChatGPT and Photoshopβ

COMITÉ ÉDITORIAL EDITORIAL COMMITTEE

E. M. Mouhoud, Président, directeur de publication / President, Publishing Director ; **Jamal Atif, Vice-président en charge du Numérique /** Vice-President for Digital ; **Bruno Bouchard, Vice-président du Conseil Scientifique /** Vice-President of the Scientific Committee ; **Pascal Guénée, Conseiller spécial du Président en communications et crises, directeur de l'Institut Pratique du Journalisme Dauphine - PSL /** Special Advisor to the Chairman on Communications and Crises, Director of the School of Journalism Dauphine - PSL ; **Arnaud Mias, Vice-président en charge de la Responsabilité Sociale /** Vice-President for Social Responsibility ; **Valérie Bouba, Invitée permanente, directrice de la communication /** Permanent guest speaker, Director of Communication.

CONSEIL D'ORIENTATION STEERING COMMITTEE

Réuni une fois par an par, il se compose du comité éditorial et des membres suivants / The Steering Committee meets once a year and is made up of the Editorial Board and the following members:
 - les directeurs et directrices des centres de recherche / Research Center Directors : **Claudie Boiteau (CR2D), Jérôme Lang (LAMSAD), Mathieu Lewin (CEREMADE), Éric Agrikoliansky (IRISSO), Philippe De Vreyer (LEDa), Gwenaëlle Nogatchewsky (DRM)** ;
 - la directrice du soutien à la recherche / Director of Research Support : **Mireille Moulin** ;
 - la directrice du service commun de la documentation / Director of the common documentation service : **Christine Okret-Manville**.



Une communication primée*

En avril 2024, lors de la 37^e édition des Grands Prix de la Communication, l'Université Paris Dauphine - PSL a reçu le prix d'argent pour la campagne digitale externe du nouveau média scientifique Dauphine Éclairages.

An award-winning paper*

In April 2024, at the 37th edition of the Grand Prix de la Communication, Université Paris Dauphine - PSL was awarded the silver prize for the external digital campaign for the new scientific media Dauphine Éclairages.



De grands dossiers thématiques à la une

En complément de ses articles réguliers, Dauphine Éclairages appuie sa ligne éditoriale sur de grands dossiers thématiques. Chacun d'entre eux est composé d'une brève introduction en vidéo qui pose la problématique, suivie de plusieurs articles rédigés par des enseignantes-chercheuses et enseignants-chercheurs dauphinois, experts du domaine. Des liens permettent également d'accéder à des podcasts, webinaires ou conférences pour aller plus loin dans la réflexion et la compréhension. Les premiers sujets traités en 2023/2024 :

- La crise énergétique : quels effets sur l'économie, la géopolitique et l'environnement ?
- La santé post-Covid : un changement de paradigme ?
- Le travail à l'épreuve des « nouvelles » organisations.
- Les intelligences artificielles génératives : l'envers du décor.
- Comprendre les migrations internationales.
- La finance décentralisée.



Un exemple de dossier : Le travail à l'épreuve des « nouvelles » organisations

Dans un monde en constante évolution, l'organisation du travail se retrouve au cœur des transformations majeures façonnées par la technologie, les exigences de flexibilité et les nouveaux enjeux contemporains.

La digitalisation redessine la gouvernance, le télétravail redéfinit les espaces professionnels, et l'individualisation des rémunérations creuse les inégalités. À cela s'ajoutent l'ubérisation de métiers et la réforme du droit du travail, réagissant aux défis du 21^e siècle.

Ce dossier analyse les mutations qui bouleversent notre relation au travail, et souligne l'importance d'anticiper et d'accompagner ces transformations pour un avenir professionnel juste et équilibré.



Le dossier est composé de six articles :

- « Parler salaires, un faux tabou en France ? » par Élise Penalva-Icher, professeure des universités.
- « Quand le travail n'est plus un lieu : organiser des temporalités multiples » par François-Xavier De Vaujany, professeur des universités.
- « Entre indépendance et management algorithmique :

quel encadrement du travail des chauffeurs Uber ? » par Sophie Bernard, professeure des universités.

- « La théorie du ruissellement (du travail) existe. Démonstration de son inefficacité » par Nicolas Berland, professeur des universités.

- « Quand le travail s'installe au domicile : des organisations domestiques toujours inégales » par Julie Landour, maîtresse de conférences.

- « Réorganisations et droit du travail : l'entreprise en perpétuel mouvement » par Hélène Nasom-Tissandier, maîtresse de conférences.

Thematic dossiers on the front page

In addition to its regular papers, Dauphine Éclairages bases its editorial line on major thematic dossiers. Each feature consists of a brief video introduction to the issue, followed by several papers written by Dauphine teacher-researchers who are experts in the field. Links are also provided to podcasts, webinars and conferences for further reflection and understanding. The first topics covered in 2023/2024:

- The energy crisis: what effects on the economy, geopolitics and the environment?
- Post-Covid health care: a paradigm shift?
- "New" organizations and work.
- Generative artificial intelligence: behind the scenes.
- Understanding international migration.
- Decentralized finance.



A sample dossier: "New" organizations and work

In a constantly changing world, work organization plays a central role in major transformations shaped by technology, demands for flexibility and new contemporary issues.

Digitization is reshaping leadership, telecommuting is redefining professional spaces, and the individualization of compensation is widening inequalities. In addition, the uberization of professions and the reform of labor law are responding to the challenges of the 21st century.

This dossier analyzes the changes that are overturning our relationship with work and underlines the importance of anticipating and accompanying these transformations for a fair and balanced professional future.



The dossier comprises six papers:

- "Talking wages, a false taboo in France?" by Élise Penalva-Icher, university professor.
- "When work is no longer a place: organizing multiple temporalities" by François-Xavier De Vaujany, university professor.
- "Between independence and algorithmic management: what framework for the work of Uber drivers?" by Sophie Bernard, university professor.
- "The trickle-down theory (of work) exists. Demonstrating its ineffectiveness" by Nicolas Berland, university professor.
- "When work moves into the home: domestic organization remains unequal" by Julie Landour, Lecturer.
- "Reorganizations and labor law: the company in perpetual motion" by H el ene Nasom-Tissandier, Lecturer.



eclairages.dauphine.psl.eu



Illustrations du dossier *Le travail   l' preuve des « nouvelles » organisations* et une s lection de ses articles

Illustrations from the dossier *Le travail   l' preuve des "nouvelles" organisations* and a selection of his articles



3

**L'IA au cœur
de la recherche**

AI at the Heart
of Research

L'intelligence artificielle au cœur de la recherche

Le projet PR[AI]RIE - PSAI, dont Dauphine - PSL est l'un des acteurs clés au sein de l'Université PSL, est le grand lauréat du programme Cluster IA. Au cours des dernières années, l'intelligence artificielle a fait des avancées spectaculaires, suscitant des réactions contrastées, entre fascination et anxiété. Ces récents développements, que symbolise la découverte par le grand public des usages de l'IA générative, dont ChatGPT, laissent en effet entrevoir de profondes transformations économiques et sociétales. L'IA est désormais un sujet majeur et transversal au sein de PSL et en particulier de l'Université Paris Dauphine - PSL, qui joue un rôle essentiel dans le développement des nouveaux projets.

Artificial Intelligence at The Heart of Research

The PR[AI]RIE - PSAI project, in which Dauphine - PSL is one of the key players within the PSL University, is the overall winner of the AI Cluster program. Over the past few years, artificial intelligence has made spectacular advances, eliciting contrasting reactions, ranging from fascination to anxiety. These recent developments, symbolized by the general public's discovery of the uses of generative AI, including ChatGPT, point to profound economic and societal transformations. AI is now a major, cross-disciplinary topic within PSL, and in particular at Université Paris Dauphine - PSL, which plays an essential role in the development of new projects.



PR[AI]RIE – PSAI, grand lauréat du programme Cluster IA

L'Université Paris Dauphine – PSL est activement associée au projet PR[AI]RIE – PSAI (Paris School of AI), grand lauréat du programme Cluster IA déployé dans le cadre de la stratégie nationale France 2030, avec une dotation à hauteur de 75 millions d'euros. Ce projet ambitieux, porté par l'Université PSL en partenariat avec l'Université Paris Cité, le CNRS, l'Inria et l'Institut Pasteur, vise à créer une école internationale de référence en intelligence artificielle. À travers ses nombreux programmes et initiatives, l'Université Paris Dauphine – PSL, établissement-composante de PSL, s'engage pleinement dans cette dynamique pour renforcer le positionnement de l'Institut 3IA PR[AI]RIE comme acteur majeur de l'intelligence artificielle en France et à l'international.



La recherche

Il s'agit de faire progresser les connaissances scientifiques et de produire de nouvelles technologies dans le domaine de l'IA, mais aussi de développer la recherche interdisciplinaire, notamment avec l'interaction croisée de l'IA et des sciences « dures », et des sciences humaines et sociales. L'ensemble des laboratoires de Dauphine – PSL est d'ores et déjà mobilisé pour participer à ces projets. Les activités seront structurées par les mécanismes suivants : un programme phare organisé autour de chaires ; des affiliés interdisciplinaires ; des initiatives ciblées sur l'IA générative ou l'IA frugale, par exemple ; des groupes de travail et des instituts ciblés.



La formation

PR[AI]RIE – PSAI sera en mesure de créer rapidement de nouveaux programmes, proposant une offre complète pour former :

- les spécialistes de l'IA de demain ;
- à toutes les disciplines utilisant l'IA avec le recul et la compréhension nécessaires ;
- des cadres et des experts à la gestion d'équipes entières d'ingénieurs en IA et de spécialistes des sciences des données.

L'institut se donne aussi pour mission d'accompagner la transformation des métiers par un programme ambitieux de formation continue, de diffuser la culture de l'IA dans la société pour éclairer les décideurs et décideuses et permettre aux citoyennes et citoyens de comprendre les outils disponibles et de les utiliser à bon escient et en toute sécurité.



Les partenariats pour l'innovation

PR[AI]RIE – PSAI se dote d'un modèle de partenariat flexible, comportant différents niveaux et s'adressant à tous les secteurs d'activité, de Valeo à Meta, et à des entreprises de toutes les tailles, de Mistral AI à General Electric. Les chercheurs et chercheuses et les étudiantes et étudiants seront encouragés à collaborer avec les entreprises, mais aussi à créer des start-up, notamment au sein des infrastructures d'innovation dont disposent les partenaires.

Retrouvez plus d'informations sur le site Internet :
dauphine.psl.eu/dauphine/media-et-communication/article/france2030-la-prairie-paris-school-of-ai-laureate-dune-dotation-de-75meur



Les Grands Programmes

La sélection des Grands Programmes de PSL a été finalisée en mai 2024. Quatorze projets d'ambition internationale, fédérant les forces de recherche de PSL, ont été retenus, pour un budget total d'environ 7,5 millions d'euros par an sur cinq ans. Les membres de l'Université Paris Dauphine – PSL sont plus particulièrement co-porteurs de deux Grands Programmes :
- *Statistical Physics and Mathematics*, qui agrège les forces en physique théorique et mathématique de Dauphine – PSL et de l'ENS au service d'avancées majeures en physique statistique ;
- TERRAE, qui porte sur les enjeux de transitions écologiques et regroupe l'ensemble des forces de PSL en sciences dures et SHS.
Les équipes de Dauphine – PSL participeront également aux projets Culture Lab, Faire Collection et Smart Waves.

PR[AI]RIE – PSAI, winner of the IA Cluster program

Université Paris Dauphine – PSL is actively involved in the PR[AI]RIE – PSAI (Paris School of AI) project, the overall winner of the AI Cluster program deployed as part of the France 2030 national strategy, with an endowment of 75 million euros. This ambitious project, led by Université PSL in partnership with Université Paris Cité, CNRS, Inria and Institut Pasteur, aims to create an international benchmark school in artificial intelligence. Through its many programs and initiatives, Université Paris Dauphine – PSL, as a component institution of PSL, is fully committed to this dynamic, to reinforce the positioning of the 3IA PR[AI]RIE Institute as a major player in artificial intelligence in France and internationally.



Research

The aim is not only to advance scientific knowledge and produce new technologies in the field of AI, but also to develop interdisciplinary research, namely through the combined interaction of AI and “hard” sciences, as well as humanities and social science. All Dauphine – PSL university labs are already mobilized to participate in these projects. Activities will be structured around the following mechanisms: a flagship program organized around chairs; interdisciplinary affiliates; targeted initiatives on generative AI or frugal AI, for example; targeted working groups and institutes.



Training

PR[AI]RIE – PSAI will be able to rapidly create new programs, providing a comprehensive offering to train:

- tomorrow's AI specialists
- all disciplines using AI with the necessary hindsight and understanding
- executives and experts to manage entire teams of AI engineers and data scientists.

The institute's mission is also to support the transformation of professions through an ambitious

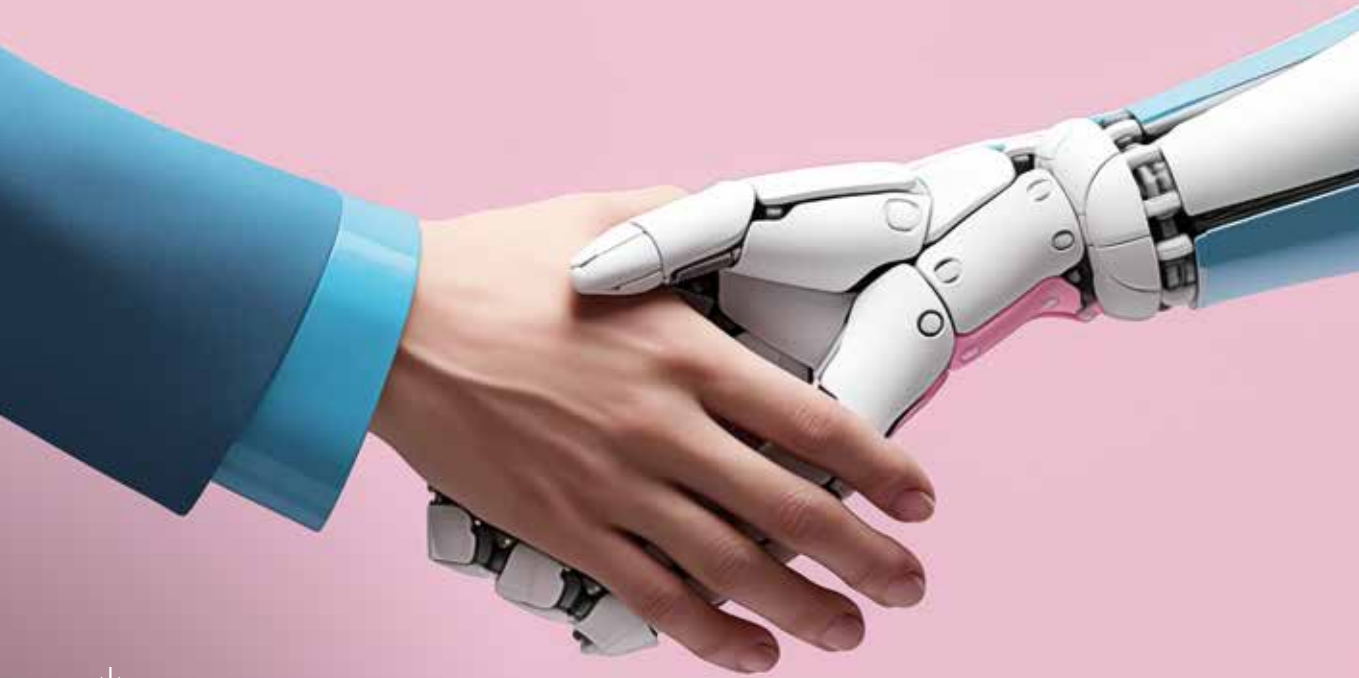


Image créée avec MidJourney pour illustrer « Les IA génératives : l'envers du décor », dossier spécial de Dauphine Éclairages
Image created with MidJourney to illustrate "Generative AI: Behind the Scenes", special feature in Dauphine Éclairages

executive education program, and to disseminate the AI culture in society in order to enlighten decision-makers and enable citizens to understand the tools available and to use them wisely and safely.



Partnerships for innovation

PR[AI]RIE – PSAI has developed a flexible partnership model, with different levels of support, for all business sectors, from Valeo to Meta, and for companies of all sizes, from Mistral AI to General Electric. Researchers and students will be encouraged not only to collaborate with the companies, but also to create start-ups, notably within innovation infrastructures available to the partners.

Find out more on our website: dauphine.psl.eu/dauphine/media-et-communication/article/france2030-la-prairie-paris-school-of-ai-laureate-dune-dotation-de-75meur



Major Programs

The selection of PSL's Major Programs was finalized in May 2024. Fourteen projects with international ambitions, federating PSL's research strengths, were selected, for a total budget of around 7.5 million euros per year over five years. In particular, members of Université Paris Dauphine – PSL are co-sponsors of two Major Programs:

- Statistical Physics and Mathematics, which brings together the theoretical and mathematical physics strengths of Dauphine – PSL and ENS to make major advances in statistical physics
 - TERRAE, which focuses on the challenges of ecological transitions and brings together all PSL's strengths in hard sciences and SHS.
- Dauphine – PSL teams will also be taking part in the Culture Lab, Faire Collection and Smart Waves projects.

La création de l'Institut IA et Société

La Fondation Abeona, l'École Normale Supérieure – PSL, et l'Université Paris Dauphine – PSL ont annoncé, le 5 décembre 2023, la création de l'Institut IA et Société. Se donnant comme mission : « rechercher, former, informer et influencer », l'institut est structuré autour de quatre grands axes de recherche sur l'impact de l'IA :

- l'IA et la justice sociale ;
- l'IA et l'avenir du travail ;
- la robustesse et la sécurité de l'IA ;
- le langage, les images et la désinformation à l'ère de l'IA générative.



Un espace unique

Financé à la fois par des fonds publics et privés, l'institut stimulera le dialogue entre des acteurs du monde universitaire, de la technologie, des affaires et de la société civile, afin de construire un espace unique permettant une meilleure appréhension des risques et opportunités de l'IA. À cet égard, l'institut portera l'ambition de la recherche et du dialogue entre IA et société de l'Institut PR[AI]RIE – Paris School of AI (voir page 54).



Sciences des données : l'Institut PSL – ACSS lauréat d'un financement SESAME en mars 2024

L'Institut Applied Computational Social Sciences (PSL – ACSS) est un dispositif de coopération entre sciences des données et sciences sociales déployé au sein de l'Université PSL et porté par l'Université Paris Dauphine – PSL. Il compte parmi les lauréats du dispositif SESAME de la Région Île-de-France qui finance des équipements scientifiques mutualisés. Cette dotation permettra à l'Institut PSL – ACSS de s'équiper d'une capacité informatique significative d'acquisition, de traitement, d'archivage et de publication de données destinées à réaliser des travaux en sciences sociales, en s'appuyant sur les données hétérogènes et massives désormais disponibles. Les lauréats de l'appel à projets SESAME ont été salués lors d'un événement organisé par la Région Île-de-France, le 19 mars 2024, pour célébrer trente ans d'investissement régional dans les équipements scientifiques.

Creation of the AI and Society Institute

On December 5, 2023, the Abeona Foundation, École Normale Supérieure – PSL, and Université Paris Dauphine – PSL announced the creation of the Institut IA et Société (AI and Society Institute). With a mission to “research, train, inform and influence”, the institute is structured around four main areas of research on the impact of AI:

- AI and social justice
- AI and the future of work
- AI robustness and safety
- language, images and misinformation in the age of generative AI.



A unique environment

Financed by both public and private funds, the institute will stimulate dialogue between players from academia, technology, business and civil society, in order to build a unique space for a better understanding of the risks and opportunities of AI. In this respect, the institute will carry forward the ambition for research and dialogue between AI and society of the Institut PR[AI]RIE – Paris School of AI (see page 54).



Data sciences: Institut PSL – ACSS to receive SESAME funding in March 2024

The Applied Computational Social Sciences Institute (PSL – ACSS) is a cooperative venture between data sciences and social sciences at the heart of Université PSL and supported by Université Paris Dauphine – PSL. It is one of the winners of the Île-de-France Region's SESAME program, which finances shared scientific equipment. This grant will enable the PSL – ACSS Institute to acquire significant computing capacity for the acquisition, processing, archiving and publication of data for social science research, based on the heterogeneous and massive data now available.

The winners of the SESAME call for projects were honored at an event organized by the Île-de-France Region on March 19, 2024, to celebrate thirty years of regional investment in scientific equipment.





Dauphine Digital Days 2023 – 2^e édition

« IA et société : nouvelle donne, nouveaux enjeux »

Organisée du 20 au 22 novembre 2023 en partenariat avec l'Institut 3IA PRAIRIE, La French Tech Grand Paris, *Les Échos et Sciences et Avenir*, la deuxième édition des Dauphine Digital Days a rassemblé plus de sept cents participantes et participants à l'Université Paris Dauphine – PSL.

L'IA et ses impacts sur le droit, la santé, la finance, les médias ou encore les entreprises, sont autant de sujets qui ont été débattus dans une approche pluridisciplinaire par une cinquantaine d'intervenants, experts académiques, institutionnels ou acteurs du secteur socio-économique.

LE PRIX DU MEILLEUR POSTER SCIENTIFIQUE

À l'occasion des Dauphine Digital Days 2023, le Cercle Dauphine Numérique a organisé pour la deuxième fois le prix du meilleur poster scientifique autour des fondements techniques de l'intelligence artificielle et du *machine learning*, ou sur leur utilisation dans le domaine des sciences économiques et sociales. Treize doctorantes et doctorants dauphinois ont participé au concours et ont présenté leur création.

À l'issue du vote, c'est Alexandre Vérine, doctorant du LAMSADE, qui a été primé pour son poster intitulé « *Precision-Recall Divergence Optimization for Generative Modeling with GANs and Normalizing Flows* ». Le prix a été remis au gagnant le 22 novembre 2023 lors de la soirée de clôture des Dauphine Digital Days, en présence des représentants des entreprises membres du Cercle Dauphine Numérique (CGI, Orange, Grant Thornton et la Caisse des Dépôts).

Voir ou revoir l'ensemble des conférences des deux premières éditions des Dauphine Digital Days : dauphine.psl.eu/eclairages

Dauphine Digital Days – 2023 – 2nd edition

“AI and society: a new deal, new challenges”

Organized from November 20 to 22, 2023 in partnership with the 3IA PRAIRIE Institute, La French Tech Grand Paris, *Les Echos* and *Sciences et Avenir*, the second edition of Dauphine Digital Days brought together over 700 participants at Université Paris Dauphine – PSL. AI and its impact on law, healthcare, finance, the media and business were discussed in a multidisciplinary approach by some 50 speakers, including academic experts, institutions and key players from the socio-economic sector.

BEST SCIENTIFIC POSTER PRIZE

To mark Dauphine Digital Days 2023, the Cercle Dauphine Numérique organized its second scientific poster award, focusing on the technical foundations of artificial intelligence and machine learning, or their use in Social sciences of the economy. Thirteen PhD students from Dauphine

entered the competition and presented their work. Alexandre Vérine, a PhD student at LAMSADE, was awarded the prize for his poster entitled “Precision-Recall Divergence Optimization for Generative Modeling with GANs and Normalizing Flows”. The prize was presented to the winner on November 22, 2023 during the closing evening of the Dauphine Digital Days, in presence of representatives of the member companies of the Cercle Dauphine Numérique (CGI, Orange, Grant Thornton and Caisse des Dépôts).

See or review all the conferences from the first two editions of Dauphine Digital Days: dauphine.psl.eu/eclairages



LE PROGRAMME DES TROIS JOURS DE CONFÉRENCES-DÉBATS

— Lundi 22 novembre

1. Quels régimes de régulation des données pour entraîner les IA ?

Ou comment favoriser le développement d'IA ouvertes, responsables et souveraines.

— Mardi 21 novembre

2. IA et médias : quand tout s'accélère

Outils issus de l'IA et utilisation de la data : des bouleversements profonds pour les médias.

3. Quelle utilisation de l'IA par les juristes ?

Ou comment les acteurs du secteur juridique envisagent la transformation de leur métier par l'intelligence artificielle.

4. IA génératives : quels enjeux pour le futur du travail ?

Une conférence du Cercle Dauphine Numérique, en partenariat avec la House of Entrepreneurship, sur les enjeux managériaux de l'IA en entreprise.

— Mercredi 22 novembre

5. Évaluation et réglementation des services de santé numériques

Quels sont les défis à relever pour rendre les technologies de santé numérique accessibles ? (Conférence en anglais)

6. Blockchain et finance décentralisée

La blockchain est-elle assez robuste face aux avancées des cas d'usage, notamment ceux de la finance décentralisée ?

Soirée Dauphine Digital Days

À l'occasion de cette soirée de clôture, le Cercle Dauphine Numérique a remis le prix du meilleur poster scientifique 2023 à Alexandre Vérine, doctorant en *machine learning* au LAMSADE. Puis a eu lieu l'animation interactive et spectaculaire d'un *data cloud* réalisé par Synthesis.

THE PROGRAM: THREE DAYS OF LECTURES AND DISCUSSIONS

— Monday, November 22

1. What data regulation regimes are needed to drive AI?

Or how to foster the development of open, responsible and sovereign AI.

— Tuesday, November 21

2. AI and the media: when everything moves faster

AI tools and the use of data: major upheavals for the media.

3. How are legal professionals using AI?

Or how players in the legal sector see AI transforming their profession.

4. Generative AI: what's at stake for the future of work?

A conference by Dauphine Digital, in partnership with the House of Entrepreneurship, on the managerial challenges of AI in business.

— Wednesday, November 22

5. Assessing and regulating digital healthcare services

What are the challenges involved in making digital healthcare technologies accessible? (Conference in English)

6. Blockchain and decentralized finance

Is blockchain robust enough in the face of advancing use cases, particularly those in decentralized finance?

Dauphine Digital Days Evening

To mark the closing evening, Dauphine Digital awarded the prize for best scientific poster 2023 to Alexandre Vérine, a doctoral student in machine learning at LAMSADE. This was followed by a spectacular interactive animation of a data cloud created by Synthesis.



4

Dauphine Durable
Dauphine Durable





Axe stratégique majeur de l'Université Paris Dauphine - PSL et de sa politique de responsabilité sociale, Dauphine Durable est un programme transversal qui a pour ambition de développer des initiatives structurantes concernant les enjeux environnementaux, l'égalité et la solidarité, pour mobiliser la communauté universitaire et agir sur la société.

A major strategic axis of Université Paris Dauphine - PSL and its social responsibility policy, Dauphine Durable is a cross-disciplinary program whose ambition is to develop structuring initiatives concerning environmental issues, equality and solidarity, in order to mobilize the university community and act on society.

Les Ateliers Universitaires Dauphine Durable

À travers une démarche inédite initiée au printemps 2023, les Ateliers Universitaires ont rassemblé un groupe d'enseignantes et d'enseignants dauphinois. Ils étaient engagés pour formuler des recommandations afin de faire évoluer l'offre de formation en lien avec les enjeux de la transition écologique. Après plusieurs réunions préparatoires et à l'issue d'un séminaire hors les murs dans un écosite, des propositions concrètes ont été élaborées, dont un grand nombre est déjà entré en application.



Le séminaire à la Bergerie de Villarceaux

Du 27 au 29 juin 2023, une vingtaine de dauphinois, enseignants et personnels, se sont réunis en région parisienne, dans un lieu inspirant, la Bergerie de Villarceaux. Trois chantiers prioritaires étaient inscrits à l'ordre du jour :

- Transition écologique et sociale : quel socle de connaissances et de compétences au niveau licence ?
- Clarifier l'offre de formation face aux enjeux de la transition écologique et sociale.
- Valoriser les travaux des étudiantes et étudiants sur ces enjeux.



Bilan et débouchés

Les pistes de travail élaborées lors du séminaire sont partagées depuis la rentrée 2023. Ainsi le séminaire AGIR organisé le 10 octobre (voir page 39) a abordé notamment l'expérience des conventions citoyennes étudiantes ; une telle convention sera proposé aux étudiants de la L3 dès la rentrée 2024. En L1 et L2, une réflexion est également en cours pour introduire plus d'heures en présentiel dans l'enseignement obligatoire dispensé par Dauphine - PSL, déjà pionnière dans ce domaine.



Le processus continue en 2024

Après les premiers Ateliers Universitaires consacrés à la formation, une nouvelle édition est déjà engagée et concerne la recherche : comment les questions de transition écologique et sociale peuvent-elles faire évoluer le travail des laboratoires ? Pour y répondre, la même méthode que l'année précédente est appliquée. Une première demi-journée d'état des lieux a été organisée pour identifier les chantiers, puis une journée hors les murs, dans les locaux actuels de l'IPJ Dauphine - PSL (Institut Pratique du Journalisme), pour les approfondir. Il est question à la fois de la transition écologique comme objet de recherche et de l'enjeu de décarbonation des activités de recherche.

Dauphine Durable University Workshops

In an unprecedented initiative launched in spring 2023, the University Workshops brought together a group of Dauphine teachers. Their aim was to make recommendations on how to develop program offerings in line with ecological transition issues. After several preparatory meetings and an off-site seminar at an ecosite, concrete proposals were drawn up, many of which have already been implemented.



The Bergerie de Villarceaux seminar

From June 27 to 29, 2023, some twenty Dauphine teachers and staff gathered in the inspiring setting of the Bergerie de Villarceaux, near Paris. Three priority projects were on the agenda:

- Ecological and social transition: what kind of knowledge and skills base is needed at Undergraduate level?
- Clarifying the range of courses offerings available to meet the challenges of ecological and social transition.
- Promoting student work on these issues.



Assessment and opportunities

The ideas that emerged from the seminar have been shared since the start of the 2023 academic year. For example, the AGIR seminar held on October 10 (see page 39) addressed the experience of student citizenship agreements; such an agreement will be offered to 3rd year Bachelor's Degree students from the start of the 2024 academic year. In 1st year and 2nd year Bachelor's Degree, a study is also underway to introduce more face-to-face hours into the compulsory teaching provided by Dauphine - PSL, already a pioneer in this field.



The process continues in 2024

After the first University Workshops devoted to training, a new edition is already underway, focusing on research: how can ecological and social transition issues influence the work of university labs? To answer this question, we're applying the same method as last year. An initial half-day of stock-taking was organized to identify the areas of work, followed by a day off-site, on the current premises of IPJ Dauphine - PSL (Institut Pratique du Journalisme), to delve deeper. Both the ecological transition as an object of research and the challenge of decarbonizing research activities were discussed.



Un Schéma Directeur Développement Durable & Responsabilité Sociale et Environnementale (DD&RSE) ambitieux

Adopté par le Conseil d'Administration de l'Université Paris Dauphine - PSL le 22 avril 2024, le Schéma Directeur DD&RSE est un document stratégique transversal qui s'inscrit dans la durée et concerne la totalité des activités. Il est voué à mobiliser tous les acteurs de l'établissement autour des questions environnementales et sociales. De sa validation par le Ministère de l'Enseignement supérieur et de la Recherche dépend la labellisation DD&RSE de Dauphine - PSL.



Des thématiques environnementales obligatoires

À la demande du Ministère de l'Enseignement supérieur et de la Recherche, le Schéma Directeur doit inclure obligatoirement trois domaines :

- la sobriété énergétique, avec la réduction de la consommation d'énergie ;
 - l'impact environnemental du fonctionnement courant, avec la gestion durable de la biodiversité et la préservation du vivant ;
 - la décarbonation des activités, avec la réduction ciblée de l'empreinte carbone des établissements.
- Sur ces trois sujets, chaque établissement doit proposer des mesures ciblées, avec notamment des objectifs quantifiés de réduction de l'empreinte carbone et énergétique, ainsi que des jalons pour l'impact sur la biodiversité. Ils s'inscrivent dans la tenue des objectifs nationaux de la réduction de 55 % de la production de gaz à effet de serre (GES) d'ici à 2030, soit une diminution annuelle de 2 à 5 %.



Cinq axes, vingt et un objectifs, soixante-trois actions

Le schéma directeur DD&RSE se développe autour de cinq grands axes : stratégie et gouvernance ; enseignement et formation ; recherche ; responsabilité environnementale ; politique sociale et qualité de vie au travail. Chacun de ces axes se déploie en plusieurs objectifs, qui se concrétisent en actions. Parmi les nouveaux éléments de ce dispositif, on peut noter, par exemple, dans l'axe stratégie et gouvernance : la convention citoyenne étudiante issue des Ateliers Universitaires (voir page 63) ; la formalisation d'un dialogue avec les parties prenantes externes ; la procédure pérenne d'accueil des étudiants et étudiants en exil dans les formations LMD (Licence-Master-Doctorat). Ou dans l'axe politique sociale et qualité de vie au travail : la politique Égalité des chances, en complément du programme Égalité

des chances ; la procédure de signalement sur le harcèlement moral et les risques psychosociaux. Un comité de pilotage est chargé de veiller à l'application du Schéma Directeur et d'en présenter le suivi annuellement au Conseil Environnemental et Social et au Comité Social d'Administration.

An ambitious Sustainable Development & Corporate Social Responsibility (SD&CSR)

Adopted by the Board of Directors of Université Paris Dauphine - PSL on April 22, 2024, the Schéma Directeur SD&CSR is a long-term, cross-functional strategic document covering all activities. It is designed to mobilize all the institution's players around environmental and social issues. Validation by the French Ministry of Higher Education and Research is essential for Dauphine - PSL to qualify for the SD&CSR label.



Mandatory environmental themes

As requested by the French Ministry of Higher Education and Research, the Master Plan must include three mandatory areas:

- energy sobriety, with the reduction of energy consumption
 - the environmental impact of day-to-day operations, with sustainable management of biodiversity and preservation of living organisms
 - the decarbonization of activities, with a targeted reduction in the carbon footprint of establishments.
- In these three areas, each facility must propose targeted measures, including quantified targets for reducing its carbon and energy footprint, as well as milestones for the impact on biodiversity. These are in line with national targets to reduce greenhouse gas (GHG) production by 55% by 2030, i.e. an annual reduction of between 2% and 5%.



Five priorities, 21 objectives, 63 actions

The SD&CSR master plan is structured around five key areas: strategy and governance; education and training; research; environmental responsibility; social policy and quality of working life. Each of these areas is broken down into several objectives, which are translated into actions.

Among the new elements of this plan, one might note, for example, in the area of strategy and governance: the student citizen convention resulting from the University Workshops (see page 63); the formalization of a dialogue with external stakeholders; the permanent procedure for welcoming exiled students in LMD (Licence-Master-



Doctorate) courses. Or in the area of social policy and quality of life at work: the Equal Opportunity program, in addition to the Equal Opportunities program; the procedure for reporting moral harassment and psychosocial risks.

A steering committee is responsible for overseeing implementation of the Master Plan, and for presenting annual reports to the Environmental and Social Council and the Social Committee of the Board of Directors.



Les Rendez-vous Dauphine Durable

Une deuxième édition enrichie et diversifiée

Du 7 septembre au 23 novembre s'est déroulée la deuxième édition des Rendez-vous Dauphine Durable. En composant le programme, l'équipe RSU de l'Université Paris Dauphine - PSL s'est attachée à proposer une grande variété d'événements avec des moments de sensibilisation, des conférences scientifiques, des débats, des manifestations culturelles et des projections de films. La programmation, qui a marqué la rentrée universitaire, reflète l'engagement de la gouvernance autour de trois objectifs essentiels :

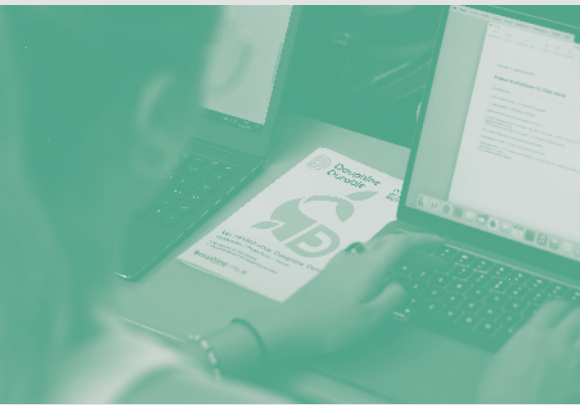
- former les étudiantes et étudiants aux enjeux de la transition écologique et sociale pour qu'ils deviennent eux-mêmes des acteurs du changement ;
- constituer un lieu d'échanges entre enseignants-chercheurs et professionnels, en France et à l'international ;
- s'affirmer comme université exemplaire dans le fonctionnement de son organisation en s'inscrivant dans un cadre compatible avec des objectifs de transition.

Rendez-vous Dauphine Durable

An enriched and diversified second edition

The second edition of Rendez-vous Dauphine Durable took place from September 7 to November 23. In putting together the program, the RSU team at Université Paris Dauphine - PSL set out to offer a wide variety of events, including awareness-raising events, scientific conferences, debates, cultural events and film screenings. The program, which marked the start of the academic year, reflects the leadership's commitment to three key objectives:

- to train students in issues related to the environmental transition so they can become agents of change
- to constitute a forum for exchange between research professors and professionals, in France and abroad
- to assert itself as a model university in terms of organizational operation by utilizing a framework consistent with transition goals.



QUELQUES MOMENTS FORTS DE L'ÉDITION 2023

Les leçons inaugurales « Les enjeux écologiques du 21^e siècle »

Les deux conférences inaugurales du cours délivré à l'ensemble des étudiantes et étudiants de première année de licence étaient ouvertes au public. Introduites par E. M. Mouhoud, Président, et Arnaud Mias, Vice-président en charge de la Responsabilité Sociale, elles faisaient intervenir les enseignantes-chercheuses dauphinoises Dominique Méda (IRISSO) et Stéphanie Monjon (LEDa). Ont également participé les invités Emma Haziza, hydrologue, le 13 septembre 2023, et Cédric Villani, mathématicien, le 15 septembre 2023.

La projection du film *L'Enfer en est pavé*

Projeté le 19 septembre 2023, ce long-métrage interactif réalisé par la société de production Des Ponts à la place des murs aborde les thèmes de la diversité, de l'égalité de l'inclusion. Grâce aux moments d'interaction avec l'animatrice, le public a été confronté à ses propres idées reçues sur la diversité.

La projection du documentaire *Bigger Than Us*

De Rio à Jakarta, les récits inspirants de sept jeunes, âgés de 18 à 25 ans, incarnent une génération mondiale engagée pour les droits humains, le climat et la justice sociale. Le documentaire a été présenté le 26 septembre 2023, en présence de la réalisatrice Flore Vasseur. Les étudiantes et étudiants étaient également invités à candidater pour intégrer le prochain tournage de *Bigger Than Us*.

« Faire carrière dans la transition écologique et sociale »

En partenariat avec le nouveau Club Transitions Écologique et Sociale de Dauphine Alumni, une rencontre a été organisée avec les Alumni engagés professionnellement dans la transition écologique et sociale. C'était l'occasion, pour les étudiantes et étudiants de l'université, de découvrir la diversité des débouchés dans ce domaine, dans le monde de la finance, du conseil, de la communication ou encore des politiques publiques.

HIGHLIGHTS OF THE 2023 EDITION

Inaugural lectures – Environmental Issues of the 21st Century

The inaugural lectures of the course given to all first-year undergraduates were open to the public. Introduced by E. M. Mouhoud, President, and Arnaud Mias, Vice-President for Social Responsibility, they featured contributions from Dauphin-based teacher-researchers Dominique Méda (IRISSO) and Stéphanie Monjon (LEDa). Also taking part were guests Emma Haziza, hydrologist, on September 13, 2023, and Cédric Villani, mathematician, on September 15, 2023.

Screening of the film *L'Enfer en est pavé*

Screened on September 19, 2023, this interactive feature film by the production company Des Ponts à la place des murs tackles the themes of diversity, equality and inclusion. Through interaction with the animator, the audience was challenged to consider their own preconceptions of diversity.

Screening of the documentary *Bigger Than Us*

From Rio to Jakarta, the inspiring stories of seven young people, aged 18 to 25, embody a global generation committed to human rights, climate and social justice. The documentary was presented on September 26, 2023, in the presence of director Flore Vasseur. Students were also invited to apply to join the next *Bigger Than Us* shoot.

“A career in the ecological and social transition”

In partnership with Dauphine Alumni's new Club Transitions Écologique et Sociale, a meeting was organized with Alumni professionally involved in the ecological and social transition. Students were given the opportunity to discover the diversity of career opportunities in this field, in the world of finance, consulting, communication and public policy.

Retrouvez tout le programme des Rendez-vous Dauphine Durable sur le site Internet

Full details of the Rendez-vous Dauphine Durable program can be found dauphine.psl.eu/rdv-dauphine-durable



5

Stratégie en formation Training Strategy

Stratégie en formation

Training Strategy

Centrée sur les sciences des organisations et de la décision, la formation d'excellence dispensée à l'Université Paris Dauphine - PSL connaît une attractivité croissante, comme en témoigne la progression constante des demandes d'admission sur les plateformes d'inscription. Les principaux motifs en sont relevés par le nouveau rapport d'évaluation du Hcéres évoqué ci-après. À la suite de ce rapport et de ses recommandations, l'Université Paris Dauphine - PSL prépare son offre de formation pour la période 2025-2029, avec une présence renforcée des questions environnementales et numériques. Par ailleurs, la réorganisation en « Écoles » sera effective dès septembre 2024. Et depuis la rentrée 2023, la réforme des droits de scolarité a permis un effort de redistribution et de justice sociale parmi les étudiantes et les étudiants.

Focused on organizational sciences, Université Paris Dauphine - PSL has developed recognized expertise, in research and training alike, in the area of organizational and decision sciences, as evidenced by the steady rise in applications for admission on enrollment platforms. The main reasons for this are outlined in the new Hcéres evaluation report referred to below. Following this report and its recommendations, Université Paris Dauphine - PSL is planning its program offering for the period 2025-2029, with a stronger focus on environmental and digital issues.

In addition, the reorganization into "Schools" will be effective from September 2024. Since the start of the 2023 academic year, the reform of tuition fees has led to a redistribution of resources and social justice among students.



Un enseignement conforté par le rapport d'évaluation du Hcéres

Comme pour la recherche, le Haut Conseil de l'évaluation de la recherche et de l'enseignement supérieur (Hcéres) a analysé l'offre de formation de l'Université Paris Dauphine - PSL pour la période 2017-2022. En ce qui concerne le premier cycle, le rapport met en avant notamment la très forte attractivité et la pluridisciplinarité des formations, ainsi que leur adossement aux laboratoires. Une qualité qui est relevée également pour le deuxième cycle, avec la cohérence de l'offre. L'ouverture à l'international a également été soulignée par le comité d'expertes et d'experts.



La réorganisation en sept « Écoles »

En vue de la rentrée 2024, une importante réorganisation, centrée sur l'émergence de nouvelles entités en sept « Écoles » (Management, Sciences sociales, Finances, Économie, Droit, Mathématiques et Informatique), répond à plusieurs enjeux :

- une lisibilité et visibilité accrues des formations de master à l'international ;
- un meilleur positionnement des disciplines au sein de l'Université PSL, en cohérence avec le déploiement des programmes gradués de PSL dans lesquels l'Université Paris Dauphine - PSL s'intègre pleinement ;
- la mise en œuvre d'une nouvelle organisation administrative du département Master Sciences des Organisations (MSO), autour de cinq pôles, avec le développement d'un encadrement de proximité et le rapprochement entre équipe pédagogique et administrative.

Aux côtés des sept écoles, l'Institut Pratique du Journalisme (IPJ Dauphine - PSL) propose un master en Journalisme.



Hcéres evaluation report endorses Dauphine's teaching credentials

As for research, the Haut Conseil de l'évaluation de la recherche et de l'enseignement supérieur (Hcéres) has analyzed the range of course offerings by Université Paris Dauphine - PSL for the period 2017-2022. In terms of undergraduate programs, the report highlights the very high attractiveness and multidisciplinary nature of the courses on offer, as well as their close links with university labs. The same quality is noted for the second cycle, with its coherent offering. The expert committee also emphasized the school's international outlook.



Reorganization into seven "Schools"

In light of the upcoming 2024 academic year, a major reorganization, centered on the emergence of new entities in seven "School" (Management, Social Sciences, Finance, Economics, Law, Mathematics and Computer Science), addresses a number of issues:

- greater clarity and visibility for our Master's programs abroad
- better positioning of disciplines within PSL

University, in line with the roll-out of PSL's graduate programs, in which Université Paris Dauphine - PSL is fully integrated

- the implementation of a new administrative organization for the Master of Science in Organizations (MSO) department, based around five poles, with the development of a local management structure and closer links between the teaching and administrative teams.

Alongside the seven schools, the School of Journalism (Institut Pratique du Journalisme (IPJ Dauphine PSL)) offers a Master's degree in Journalism.

La nouvelle offre de formation

Les exercices d'auto-évaluation, couplés aux recommandations du Hcéres reçues en janvier 2024, ont permis de confirmer, de préciser ou d'initier des projets d'ajustement et de renouvellement de l'offre de formation de l'Université Paris Dauphine - PSL, notamment autour de plusieurs axes stratégiques : adossement de la formation à la recherche, internationalisation, poursuite de l'interdisciplinarité et de la pluridisciplinarité, développement des relations avec le monde social, économique et culturel, et développement des cursus et de modules de formation tournés vers les objectifs de développement durable, l'intelligence artificielle ainsi que la consolidation des formations cœurs de Dauphine - PSL.



Les évolutions en master

Alors que les parcours de licences seront reconduits sans profondes restructurations, six nouvelles mentions viendront enrichir l'offre en masters à la rentrée 2025, dont IA et Société(s). Cette spécialité s'inscrit dans le prolongement de la double licence Intelligence Artificielle et Sciences des Organisations, et consolide l'expertise de l'Université Paris Dauphine - PSL dans le domaine de l'IA. La mention *Research in Management* proposera également un double diplôme adossé à la recherche. L'offre de formation en droit sera redéployée en quatre mentions distinctes : Droit public, Droit de l'Entreprise, Droit des Affaires et Droit notarial. Enfin, la nouvelle mention MIAGE (Méthodes Informatiques Appliquées Gestion Entreprises) est au programme dès la rentrée 2024.



New Range of Course Offerings

The self-assessment exercises, together with the Hcéres recommendations received in January 2024, have enabled us to confirm, clarify or initiate plans to adjust and renew Université Paris Dauphine - PSL's program offering, focusing on several strategic areas: research-based training, internationalization, continued interdisciplinarity and multidisciplinary, closer relations with the social, economic and cultural worlds, and the development



of curricula and training modules geared towards sustainable development objectives, artificial intelligence and the consolidation of Dauphine - PSL's core courses.



Master's developments

While the Bachelor's degree academic path will be maintained without major restructuring, six new specializations will be added to the master's program at the start of the 2025 academic year, including AI and Society(ies). This specialization is an extension of the Artificial Intelligence and Organizational Sciences double Bachelor's degree, and consolidates the expertise of Université Paris Dauphine - PSL in the field of AI. The Research in Management major will also offer a research-based double degree. The law program offering will be reorganized into four distinct majors: Public Law, Corporate Law, Business Law and Notarial Law. Last but not least, the new Master's Degree in Business Informatics MIAGE (Méthodes Informatiques Appliquées Gestion Entreprises) major is scheduled to start in the upcoming 2024 academic year.

→ Les masters en 2025

Nouvelles mentions

Droit public ; Droit de l'Entreprise ; Droit notarial ; Droit des Affaires ; *Research in Management* ; Méthodes Informatiques Appliquées Gestion Entreprises ; IA et Société(s).

Mentions en restructuration profonde

Contrôle, Audit, Reporting Financier ; Marketing et Stratégie ; Systèmes d'information, Réseaux et Numérique ; Droit ; Informatique ; Mathématiques et applications.

Mentions en restructuration légère ou reconduites à l'identique

Économie et Gestion de la Santé ; *Quantitative Economics* ; Management et Organisations ; Finance ; Affaires internationales et développement ; Économie et Finance ; Gestion de Patrimoine ; Journalisme ; Management des ressources humaines ; Comptabilité, Contrôle, Audit ; Management de l'innovation ; Mode et Matière ; Politiques publiques ; Sciences économiques et sociales.

→ La transition écologique au sein de la formation

L'Université Paris Dauphine – PSL est un des établissements pionniers dans le développement d'une offre de formation sur les enjeux de transition écologique et sociale.

En licence

Dauphine – PSL a été le premier établissement universitaire à dispenser, dès 2020, un cours interdisciplinaire obligatoire sur la thématique des « Enjeux écologiques du 21^e siècle » pour l'ensemble des étudiantes et étudiants de première année de licence. Cet enseignement est prolongé en deuxième année, avec six cours abordant la justice climatique, les politiques liées au climat, les technologies bas carbone, les ONG et l'écoblanchiment. Grâce aux Ateliers Universitaires, des évolutions sont en cours pour renforcer et diversifier une telle offre de formation en licence.

En master

L'Université Paris Dauphine – PSL propose depuis de nombreuses années un ensemble de parcours de masters spécialisés dans le champ du développement durable et de la responsabilité sociale, tels que « Énergie, Finance, Carbone » du master Économie et Finance, « Politiques d'Entreprises et Responsabilités Sociales » du master Politiques Publiques, « Droits et responsabilité sociétale des entreprises » du master Droit ou en encore « *Peace Studies* » du master Affaires Internationales

et Développement. Un nouveau parcours dédié « Comptabilité, Contrôle, Audit et RSE » a ouvert en 2023 et, en 2024, deux parcours ont vu le jour : « Banque et Finance », tourné vers la finance durable, et « *Sustainable Performance* », qui prépare aux métiers de la transition écologique et sociale.

En formation continue

En plus du master pionnier Développement Durable et Organisation, créé il y a plus de vingt ans, sont proposés des certificats spécialisés : « Économie circulaire », avec Mines Paris – PSL et un éco-organisme ; « Information extra-financière : reporting, audit & notation » pour le conseil et l'audit RSE ; « Gouvernance & climat », à destination des administrateurs et administratrices.

LES PROPOSITIONS DES ATELIERS UNIVERSITAIRES

Les Ateliers Universitaires, qui se sont tenus en 2023 et 2024, ont permis d'élaborer des pistes de travail afin de renforcer la prise en compte des enjeux de la transition écologique au sein de l'offre de formation (voir page 63).

→ Master's programs in 2025

New majors

Public Law ; Corporate Law ; Notarial Law ; Business Law ; Research in Management ; Master's Degree in Business Informatics ; AI and Society(ies).

Majors undergoing in-depth restructuring

Control, Audit, and Financial Reporting ; Marketing & Strategy ; Network, and Digital Information systems ; Law ; Computer Science ; Mathematics and Applied Mathematics.

Slightly restructured or unchanged majors

Economics and Health Management ; Quantitative Economics ; Organizational Management ; Finance ; International Affairs and Development ; Economics and Finance ; Wealth Management ; Journalism ; Human Resources Management ; Accounting, Control, and Audit ; Innovation Management ; Fashion and Materials ; Public Policies ; Social Sciences of the economy.

→ The ecological transition in education

Université Paris Dauphine – PSL is one of the pioneering institutions

in the development of a range of course offering on the challenges of ecological and social transition.

At the Bachelor's level

In 2020, Dauphine – PSL became the first university institution to provide a compulsory interdisciplinary course on environmental challenges of the 21st century for all students in the 1st year of every Bachelor's program. This teaching is expanded in the 2nd year of the Bachelor's program with six courses focusing on climate justice, climate strategies, low-carbon technology, NGOs and greenwashing. Thanks to the university workshops, new developments are underway to expand and diversify the range of undergraduate course offerings.

At the Master's Level

For a number of years, Université Paris Dauphine – PSL has offered a range of specialized Master's programs in the field of sustainable development and social responsibility, such as "Energy, Finance, Carbon" in the Economics and Finance Master's program, "Corporate Policies and Social Responsibility" in the Public Policy Master's program, "Rights and Corporate Social Responsibility" in the Law Master's program, and "Peace Studies" in the International Affairs and Development Master's program. A new dedicated "Accounting, Control, Audit and CSR" academic path opened in 2023 and, in 2024, two new courses were launched: "Bank and Finance", focusing on sustainable finance, and "Sustainable Performance", which prepares students for careers in the ecological and social transition.

In Executive Education

In addition to the pioneering Master's degree in Sustainable Development and Organization, created over twenty years ago, a number of specialized certificates are available: Environmental and social responsibility "Circular Economy", with Mines Paris – PSL and an eco-organization, "Non-financial information: reporting, audit & rating" for CSR consulting and auditing, "Governance & Climate", for board members.

PROPOSALS FROM THE UNIVERSITY WORKSHOPS

The University Workshops held in 2023 and 2024, put forward a number of proposals to ensure that ecological transition issues are taken more fully into account in the program offering (see page 63).

Vers plus de mixité sociale

La réforme des droits de scolarité incarne l'ambition de la politique d'égalité des chances de l'Université Paris Dauphine – PSL et élargit son champ d'attractivité.



Un premier bilan positif pour la réforme des droits de scolarité

Entrée en vigueur à la rentrée 2023, la réforme avait pour ambition de favoriser davantage encore l'égalité des chances au sein de l'Université Paris Dauphine – PSL en diminuant les droits de scolarité des étudiantes et étudiants les plus modestes, en corrigeant les effets de seuils, en retravaillant la progressivité et en ajoutant des tranches de droits supérieures pour les familles à hauts revenus. Le bilan est positif :

- la part des étudiantes et étudiants en licence ne réglant aucun droit de scolarité progresse ;
- dans le même temps, en MIDO (Mathématiques et Informatique de la Décision et des Organisations) L1 et L2, près de la moitié des étudiantes et étudiants ont payé moins de 550 €, c'est-à-dire moins que ce qu'ils payaient en 2023/2024 ;
- en MSO (Master Sciences des Organisations), près d'un tiers des inscrites et des inscrits ont réglé moins de 243 €, le tarif en droit national.

Par ailleurs, la mise à jour de la cartographie des profils socio-économiques des étudiantes et étudiants dauphinois fait apparaître de fortes similarités des profils entre les inscrits en licence en MIDO et en LSO (Licence Sciences des Organisations). Enfin, aucun effet d'éviction notable sur les hauts revenus n'est à constater. En revanche, la hausse globale des recettes liées aux droits de scolarité est conforme aux prévisions et aux simulations.

RAPPEL DES PRINCIPALES MESURES DE LA RÉFORME

→ En licence, introduction de droits de scolarité plafond et neutralisation de l'inflation pour les tranches basses et moyennes sur les principaux droits de scolarité.

→ En master, baisse des droits de scolarité pour les familles dont les revenus annuels sont inférieurs à 70 000 € et création de deux tranches supérieures pour les familles dont le revenu brut global dépasse 140 000 et 160 000 € par an.

Towards greater social diversity

Tuition fees reform demonstrates Université Paris Dauphine – PSL's commitment to equal opportunity and broadens its appeal.



Positive initial results for tuition fees reform

Effective as of the start of the 2023 academic year, the aim of the reform was to further promote equality of opportunity within Université Paris Dauphine – PSL by lowering tuition fees for the most modest students, correcting threshold effects, reworking progressiveness and adding higher fee brackets for high-income families. The results are positive:

- the proportion of Undergraduates paying no tuition fees at all is rising
- at the same time, in MIDO (Decision Mathematics and Organization Computing) 1st year and 2nd year of a Bachelor's Degree, almost half of all students paid less than €550, i.e. less than they would have paid in 2023/2024
- in MSO (Master's Degree in Organizational Sciences), nearly a third of enrollees paid less than €243, the national rate.

In addition, updated mapping of the socio-economic profiles of Dauphine students reveals strong similarities in profiles between MIDO and LSO (Bachelor's Degree in Organizational Sciences) registrants. Finally, there was no noticeable crowding-out effect on high-income earners. On the other hand, the overall increase in tuition fees is in line with forecasts and simulations.

KEY REFORM MEASURES

→ For Bachelor's degrees, introduction of tuition fee caps and neutralization of inflation for low and middle income brackets on the main tuition fees.

→ In Master's courses, lower tuition fees for families with an annual income of less than €70,000, and the creation of two higher brackets for families with a total gross income exceeding €140,000 and €160,000 per year.



7

International
International

Le rayonnement international de l'Université Paris Dauphine - PSL

Établissement-composante de PSL, qui figure parmi les cinquante premières universités mondiales (voir Chiffres clés page 25), l'Université Paris Dauphine - PSL est présente sur les cinq continents grâce à ses différents campus, ses formations délocalisées et ses partenariats académiques avec des institutions prestigieuses. L'intensification de sa stratégie internationale s'est poursuivie en 2023/2024 à travers la rationalisation et le renforcement de ses partenariats, le développement de ses campus de Londres et de Tunis, l'incitation à la mobilité des étudiantes et étudiants, et une internationalisation grandissante de la recherche. Enfin, les Chapters de Dauphine Alumni, répartis dans le monde entier, accueillent un des plus importants réseaux de grandes écoles et universités, avec près de cent-dix-mille membres.



Une mobilité accrue grâce à la rationalisation et au renforcement stratégique des partenariats

Les programmes de mobilité de l'Université Paris Dauphine - PSL conjuguent solidité du diplôme, maîtrise d'une langue et développement d'aptitudes multiculturelles. Chaque année, environ 700 étudiantes et étudiants partent en échange et un nombre équivalent d'étudiantes et étudiants étrangers viennent à Paris. En 2024, 750 places leur sont réservées, ainsi que 250 places en doubles diplômes. En effet, la rationalisation du portefeuille de partenaires a permis de réduire leur nombre de moitié tout en augmentant le nombre de places disponibles pour la mobilité. En se concentrant sur des partenariats stratégiques avec des institutions de haute qualité, l'Université Paris Dauphine - PSL a pu maximiser les opportunités de mobilité pour ses étudiantes et étudiants. Ce recentrage sur des partenaires clés se poursuit avec l'objectif d'augmenter les places en mobilité, aussi bien en licence qu'en master, tout en offrant également des opportunités en recherche. De nouveaux partenariats ont été signés cette année comme celui avec l'Université de Séoul en mars 2024.

Des échanges plus équilibrés

Grâce à cette rationalisation, les ressources et les efforts peuvent être mieux alloués pour renforcer les collaborations avec les institutions partenaires les plus bénéfiques. Cela inclut des échanges académiques plus équilibrés, des programmes de double diplôme et des projets de recherche conjoints. Dans ce contexte, les zones prioritaires de

développement ont été mises en évidence, en se fondant sur plusieurs critères, tels que la qualité académique des partenaires, le renforcement des collaborations existantes, l'exploitation des synergies entre les programmes de l'université et ceux des partenaires, ainsi que la facilitation des projets de recherche communs.

● CAMPUS ET FORMATIONS DÉLOCALISÉES : Paris, Londres, Tunis, Francfort et Madrid.

● LES 19 DAUPHINE ALUMNI CHAPTERS À L'INTERNATIONAL ET LEUR DATE DE CRÉATION :

Abidjan (2023)
 Bamako (2023)
 Bruxelles (2015)
 Copenhague (2022)
 Dakar (2023)
 Francfort (2022)
 Genève (2015)
 Londres (2016)
 Luxembourg (2016)
 Madrid (2019)
 Miami (2020)
 Montréal (2018)
 New York (2016)
 Shanghai (2021)
 Singapour (2015)
 Sydney (2021)
 Tunisie (2022)
 Turquie (2022)
 Yaoundé (2023)

● LES 6 DAUPHINE ALUMNI CHAPTERS FRANÇAIS :

Lyon
 Marseille-Aix
 Nantes
 Rennes
 Toulouse
 Antilles - Guyane

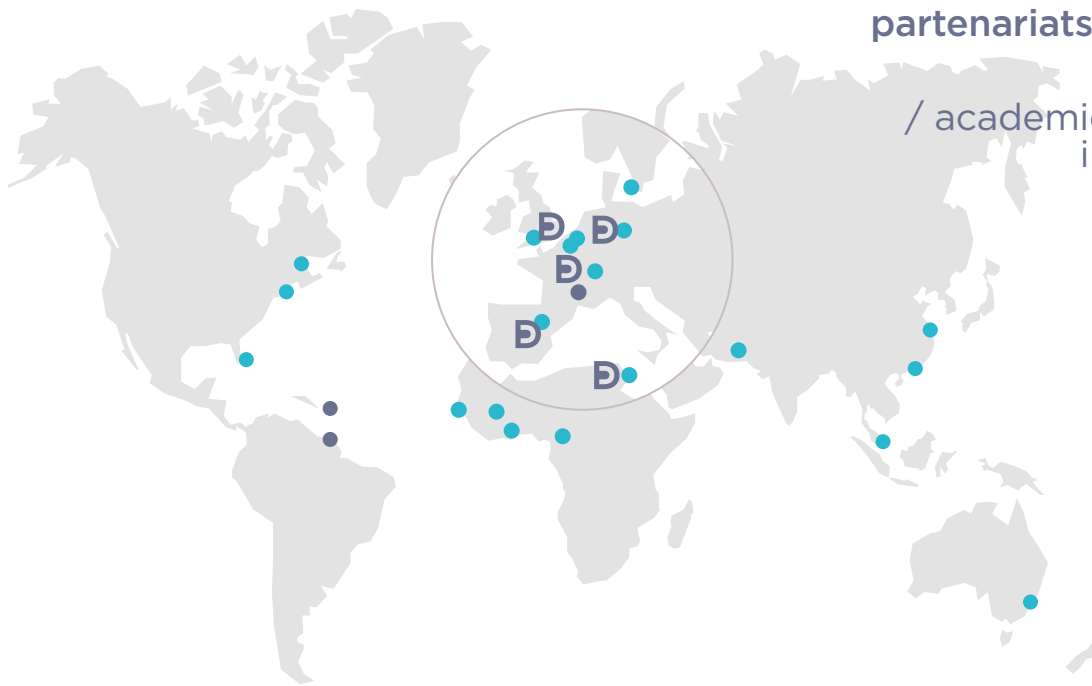
Université Paris Dauphine - PSL's global reputation

As a constituent institution of PSL, one of the world's top 50 universities* (see Key Figures, page 25), Université Paris Dauphine - PSL has a presence that spans five continents thanks to its various campuses, its offsite programs and its academic partnerships with prestigious institutions. The university stepped up its international strategy in 2023-2024 by strengthening and streamlining its partnerships, expanding its London and Tunis campuses, encouraging student mobility and conducting more and more research at the international level. Moreover, the Dauphine Alumni

154

partenariats académiques
dans 39 pays

/ academic partnerships
in 39 countries



organization, with chapters worldwide, boasts one of the largest Alumni networks among major schools and universities, with nearly 110,000 members.



Greater opportunity for international study, thanks to streamlined and strategically reinforced partnerships

The international study programs at Université Paris Dauphine - PSL offer a strong diploma along with the opportunity to master a language and develop a multicultural mindset. Every year, about 700 students take part in foreign study programs and an equivalent number of foreign students come to Dauphine. In 2024, 750 spaces were reserved for foreign students, along with 250 spaces in double-degree programs. By streamlining its portfolio of partners, the university has halved its number of partnerships while increasing the number of spaces available for international study. With its focus on strategic partnerships with top-quality institutions, Université Paris Dauphine - PSL has been able to maximize opportunities for foreign study among its student body. This shift in focus to key partners is continuing, with the goal of increasing international mobility at both the Bachelor's and Master's Degree level while offering research opportunities as well. The university has signed new partnerships this year, including one with Seoul National University in March 2024.

More balanced student exchanges

Thanks to this streamlining process, the university can better allocate its resources and efforts in a bid to boost collaborations with the most beneficial partner institutions. That includes more balanced academic exchanges, double-degree programs and joint research projects. With this goal in mind, priority areas for growth have been identified based

on a variety of criteria, such as the academic quality of the university's partners, the ability to strengthen existing collaborations, the existence of synergies between the university's programs and those of its partners and facilitation of joint research projects.

D OFF-SITE CAMPUSES AND PROGRAMS:
Paris, London, Tunis, Frankfurt and Madrid

● THE 19 DAUPHINE ALUMNI CHAPTERS WORLDWIDE AND THEIR YEARS OF CREATION:

Abidjan (2023)
Bamako (2023)
Brussels (2015)
Copenhagen (2022)
Dakar (2023)
Frankfurt (2022)
Geneva (2015)
London (2016)
Luxembourg (2016)
Madrid (2019)
Miami (2020)
Montreal (2018)
New York (2016)
Shanghai (2021)
Singapore (2015)
Sydney (2021)
Tunisia (2022)
Turkey (2022)
Yaoundé (2023)

● THE SIX DAUPHINE ALUMNI CHAPTERS IN FRANCE:

Lyon
Marseille-Aix
Nantes
Rennes
Toulouse
French Antilles - French Guiana



Une attractivité intensifiée sur les cinq continents

Afin d'encourager encore davantage la mobilité entrante des étudiantes et étudiants étrangers, mais aussi d'internationaliser la recherche, l'Université Paris Dauphine - PSL poursuit sa politique d'ouverture au monde.



Le renforcement de l'offre académique et de l'accueil des étudiantes et étudiants

L'offre de cours en anglais, qui a progressé ces dernières années, va continuer son développement dans les cursus existants, mais aussi pour de nouveaux parcours notamment dans les programmes gradués. Une offre de mobilité virtuelle doit également être mise en place progressivement, afin d'offrir aux étudiantes et étudiants la possibilité de suivre des cours dispensés en anglais à distance dans le cadre de la mobilité entrante/sortante.

Poursuivre l'amélioration de l'accueil des étudiantes et étudiants internationaux fait également partie des objectifs, afin de les intégrer pleinement à la communauté dauphinoise et de renforcer leur engagement envers l'université. La politique volontariste de logement étudiant de l'université est une composante essentielle de cette ambition.

Quant à l'internationalisation des étudiantes et étudiants dauphinois, elle devrait être consolidée par l'attribution de bourses de mobilité internationale, notamment hors Europe, via la Fondation Dauphine, une meilleure gestion de la mobilité et une communication accentuée sur les 154 établissements partenaires et les 19 Chapters répartis en Europe et dans le monde.



L'internationalisation de la recherche en collaboration avec PSL

Pour internationaliser la recherche, l'accent a été mis sur le développement de cours en anglais dans le cadre des programmes gradués. La mobilité des doctorantes et doctorants - incluant les cotutelles de thèse - est encouragée, facilitant leur insertion sur le marché du travail académique à l'international, et la circulation des enseignantes-chercheuses et des enseignants-chercheurs entre les universités partenaires et Dauphine - PSL.

L'université européenne EELISA (European Engineering Learning Innovation & Science Alliance), dont l'Université Paris Dauphine - PSL est partie prenante à travers PSL, est amenée à se développer en réinventant le diplôme d'ingénieur européen. Il s'agit notamment de le rendre plus inclusif, plus ouvert aux autres disciplines et plus responsable. Au niveau de la formation, l'expansion de l'offre de stages est prévue afin d'enrichir les parcours de recherche et de favoriser l'employabilité des étudiantes et étudiants. Cet objectif s'appuie sur les accords de partenariats internationaux ayant une dimension recherche et permettant de financer en partie cette montée en charge. La gouvernance souhaite développer des partenariats privilégiés avec des universités internationales déjà implantées à Paris ou désirant s'y implanter, afin de renforcer la visibilité des offres de formation, d'encourager des initiatives de recherche commune, de proposer des opportunités de mobilité à domicile et d'attirer les étudiantes et étudiants.

Increasing our appeal on all five continents

To encourage even more foreign students to pursue their education here, and to make its research more international as well, Université Paris Dauphine - PSL is maintaining its policy of openness to the world.



Strengthening our academic offerings and our welcome to foreign students

The number of courses offered in English has increased in recent years and will continue to grow, not only in existing curricula but in new academic programs as well, notably graduate programs. The university also plans to establish virtual mobility over time, so that students from abroad as well as French students studying overseas can attend courses given in English remotely.

Another university goal is to enhance the welcome given to international students, to help them integrate fully into the Dauphine community and become more engaged in university life. The university's proactive student housing policy is an essential component of that ambition.

In addition, Dauphine - PSL plans to create a more international student body by awarding international mobility scholarships, particularly for campuses outside Europe, via the Dauphine Foundation, and by managing international study more effectively and communicating more forcefully about the 154 partner institutions and 19 chapters in Europe and worldwide.



Developing international research in collaboration with PSL

As part of efforts to create a more globally-minded research program, the university is focusing on expanding its graduate coursework conducted in English. Doctoral students (including thesis advisors) are encouraged to study abroad as a springboard for entering the international academic job market and so that research professors can move more easily between Dauphine - PSL and its partner universities.

The European Engineering Learning Innovation & Science Alliance (EELISA), of which Université Paris Dauphine - PSL is a member through PSL, is on course to expand with a newly revamped European engineering degree. The goal is to make the degree program more inclusive and more responsible, with greater openness to other disciplines. In terms of education, the university plans to expand its range of internships as a means of enhancing research pathways and producing students who are more attractive to employers. To meet that goal, the university is drawing on international partnerships that include a research component and can be used to partially fund those broader offerings. The university's governance is seeking to develop preferred partnerships with international universities that already have or are seeking to establish a presence in Paris, so as to enhance the visibility of our educational offerings, encourage joint research initiatives, offer opportunities for study from home and attract students.

L'actualité internationale de Dauphine - PSL

De Londres, où le campus fête ses dix ans, à New York, où l'université et sa fondation sont particulièrement actives, en passant par les collaborations renforcées avec les réseaux, l'Université Paris Dauphine - PSL affirme sa présence sur la scène académique internationale.



Les dix ans du campus de Londres consacrent son succès

Inauguré en 2014 au cœur de la capitale anglaise, le campus bénéficie du déploiement londonien de Dauphine - PSL et de son alliance avec l'University College London (UCL), université de premier rang mondial à proximité, donnant ainsi accès aux étudiantes et étudiants dauphinois à l'une des plus grandes universités britanniques.

En 2022, le campus de Londres reçoit l'habilitation de l'Office for Students (OfS) en qualité d'Higher Education Provider. Cette reconnaissance consacre la qualité du campus de Londres et lui permet de gagner en visibilité auprès d'un public anglophone et international. Cette même année, le gouvernement britannique autorise pour PSL l'application du système de visa de travail, accordé à ce jour à une unique institution française ainsi qu'à une sélection d'établissements prestigieux dans le monde tels que Harvard, MIT ou encore Yale. En 2024, l'anniversaire des dix ans consacre le succès du campus avec, pour la première année de licence en Sciences des Organisations, plus de 15 % d'augmentation de candidatures par rapport à 2023 et le déploiement de nouvelles formations telles que le Diplôme de Finance Quantitative, DiFiQ, la formation *Executive Digital auditing, advisory and cybersecurity*, etc.



UJobs pour favoriser l'employabilité au campus de Tunis

Premier campus ouvert par Dauphine - PSL à l'international, le campus de Tunis est aujourd'hui largement reconnu en Afrique et se positionne dans la région comme un pôle de référence en gestion, économie appliquée et mathématiques. Il compte 30 % d'étudiantes et étudiants en formation continue et 70 % en formation initiale. L'employabilité est une des priorités du campus de Tunis. L'année 2024 a notamment été marquée par la mise en place du programme « UJobs », qui permet à des étudiantes et étudiants en master d'allier formation académique et expérience en entreprise. Il introduit ainsi une forme d'alternance dans le cadre de conventions de partenariats entreprises. Inaugurée en septembre 2024, la première promotion de Ujobs est lancée avec Deloitte Afrique francophone, signataire du programme.



Le déploiement des coopérations

Cette année a été particulièrement pro-active pour développer ou nouer de nouveaux partenariats aux États-Unis. Avec sa fondation, Dauphine - PSL a notamment initié plusieurs déplacements à Boston et à New York pour rencontrer les universités et les représentants français afin de favoriser de nouvelles coopérations et la mobilité étudiante. Des semestres délocalisés sont également en cours de négociation avec des partenaires en Asie.

En mai 2024, une délégation s'est également rendue à La Nouvelle-Orléans pour représenter l'Université Paris Dauphine - PSL à la NAFSA (*Association of International Educators*), le plus grand salon institutionnel dédié à l'enseignement supérieur au monde.



Des collaborations renforcées avec les réseaux

QTEM (*Quantitative Techniques for Economics and Management*), est un réseau international réunissant des étudiantes et étudiants de haut niveau, des partenaires universitaires et des entreprises internationales. En tant que membre, l'Université Paris Dauphine - PSL a accueilli l'édition 2024 du QTEM Student International Meeting, avec de nombreuses rencontres entre étudiants, Alumni et partenaires socio-économiques.

L'Université Paris Dauphine - PSL a reçu cette année le conseil du réseau YERUN (*Young European Research Universities Network*). Les vingt-trois présidents et recteurs des universités membres ont plus particulièrement travaillé sur les problématiques liées à l'intelligence artificielle et à l'implication des élections européennes dans l'internationalisation de l'enseignement supérieur.

Les collaborations sont également renforcées avec l'alliance SIGMA (*Societal Impact and Global Management Alliance*), dont Dauphine - PSL est membre fondateur. Elles visent à promouvoir la coopération académique et scientifique.

Dauphine – PSL on the international scene

From London, where its campus is celebrating its tenth anniversary, to New York, where the university and its foundation are especially active, and thanks to closer collaborations with its Alumni networks, Université Paris Dauphine – PSL is raising its profile on the international academic scene.



The London campus celebrates a decade of success

Founded in 2014 in the heart of the British capital, Dauphine – PSL's London campus enjoys a partnership with the nearby University College London (UCL), ranked among the top universities worldwide, giving Dauphine students access to one of the U.K.'s major academic institutions. In 2022 the London campus was added to the Office for Students (OfS) register as an English Higher Education Provider. This recognition is testament to the excellent standard of the campus, and will help to increase its visibility among international and English-speaking audiences. Also in 2022, the British government granted PSL authorization to use the work visa system, a privilege granted to only one French institution to date as well as to selected prestigious institutions from around the world, including Harvard, MIT and Yale. The campus's 10-year anniversary in 2024 is a testament to its success. The number of applications for the first-year Bachelor's Degree program in Organizational Sciences rose by more than 15% over the previous year, and new programs have been introduced, such as the Quantitative Finance (DIFIQ) degree program and the Executive Digital program in Auditing, Advisory and Cybersecurity.



UJobs: Enhancing employability at the Tunis campus

The first campus opened abroad by Dauphine – PSL and now widely recognized in Africa, the Tunis campus is positioned in the region as a leading center for management, applied economics and mathematics. Thirty percent of its students are enrolled in executive education, and the other 70% are enrolled in initial training. Employability is a priority at the Tunis campus. In particular, 2024 brought the introduction of the UJobs program, which gives Master's Degree students the opportunity to combine academic training with business apprenticeships. It's a form of work-study made possible by corporate partnership agreements. Together with Deloitte Afrique Francophone, a signatory to the program, UJobs welcomed its first group of enrollees in September 2024.



Expanded partnerships

Over the past year, the university has been especially proactive in developing and nurturing new partnerships in the United States. Dauphine – PSL and its foundation traveled to Boston and New York to meet with universities and French representatives to promote new cooperative initiatives and student mobility. Semester-abroad programs are also being negotiated with partners in Asia.

In May 2024, a university delegation traveled to New Orleans to represent Université Paris Dauphine – PSL at the conference held by the Association of International Educators (NAFSA), the world's largest event devoted to higher education.



Closer collaboration with the networks

Quantitative Techniques for Economics and Management (QTEM) is an international network bringing together high-level students, partner universities and companies from around the world. As a QTEM member, Université Paris Dauphine – PSL played host to the 2024 QTEM Student International Meeting, where students, Alumni and business partners were able to meet and share ideas.

This year Université Paris Dauphine – PSL welcomed the council of the Young European Research Universities Network (YERUN). Twenty-three presidents and rectors from the network's member universities tackled issues related to artificial intelligence and the implications of the European Union elections for globalized higher education.

The university has also stepped up its collaborations with the Societal Impact and Global Management Alliance (SIGMA), of which Dauphine – PSL is a founding member, in a bid to promote academic and scientific cooperation.



7

Réussite étudiante
Student Success

« Le logement est une priorité pour l'Université Paris Dauphine - PSL car il conditionne la réussite de nos étudiantes et étudiants. »

“Housing is a priority for Université Paris Dauphine - PSL because it is a key factor in the success of our students.”



E. M. Mouhoud

Président de l'Université Paris Dauphine - PSL
President of Université Paris Dauphine - PSL

Le logement étudiant, facteur d'égalité des chances et de mixité sociale

Une nouvelle résidence vient renforcer un parc déjà important aux portes de Paris, destiné en priorité aux étudiantes et étudiants les moins favorisés.



Inauguration de la nouvelle résidence Liberté à Saint-Ouen

Le 16 octobre 2023, la résidence a été inaugurée en présence de E. M. Mouhoud, Président de l'Université Paris Dauphine - PSL, Vincent Montagne, Président de la Fondation Dauphine, Anne Gobin, directrice générale d'ARPEJ et Karim Bouamrane, Maire de Saint-Ouen. Située à 15 minutes en RER du campus de la Porte Dauphine, elle comprend 159 studios meublés et de nombreux services tels que laverie, local à vélos, lounge ou espace de travail mis à la disposition des étudiantes et étudiants. Cette nouvelle réalisation vient renforcer la politique de l'offre de logements accessibles à destination notamment des bénéficiaires du programme Égalité des chances. Mais elle a également pour vocation de promouvoir la mixité sociale, en accueillant des étudiantes et étudiants étrangers, favorisant ainsi les échanges entre cultures.



Un projet porté par la Fondation Dauphine et la Ville de Saint-Ouen

Cette nouvelle résidence étudiante a pu voir le jour grâce à l'engagement de la Fondation Dauphine, qui a fait construire le bâtiment dont elle est intégralement propriétaire. Elle a investi 14,8 millions d'euros dans la réalisation de ce projet pionnier dans la lutte pour l'égalité des chances.

L'autre partenariat essentiel est celui avec la Ville de Saint-Ouen, qui s'inscrit dans la durée avec Dauphine - PSL et la Fondation Dauphine. L'ambition est notamment de permettre à chacun, quelle que soit son origine sociale, de poursuivre ses études pour devenir architecte de sa propre vie. Après la résidence Louis Dain, il s'agit du deuxième projet mené à bien avec la Ville de Saint-Ouen.

UN TOTAL DE 800 LOGEMENTS ÉTUDIANTS POUR LES DAUPHINOIS

- Nouvelle résidence Saint-Ouen Liberté : 159 studios meublés ;
- résidence Saint-Ouen Louis Dain : 190 logements meublés ;
- résidence Paris La Défense Arena : 55 logements meublés ;
- Nanterre : 215 logements étudiants ;
- L'université dispose également de logements supplémentaires via ses partenaires du CROUS de Versailles et de Paris, de l'ALJT et de Seqens.



La contribution du Conseil Environnemental et Social (CES) à la Politique Égalité des chances de Dauphine – PSL

En septembre 2023, le Président de l'Université Paris Dauphine – PSL et le Vice-président en charge du Conseil de la Formation et de la Vie Étudiante ont invité les membres du CES à apporter leur contribution à la formalisation d'une politique Égalité des chances de l'établissement. À partir du programme mis en place en 2009, il s'agissait de couvrir également tout un ensemble d'initiatives pour réduire les inégalités en matière d'accès et de réussite dans les filières sélectives de l'enseignement supérieur français. Les membres du CES ont conduit, au cours de l'automne 2023, une réflexion qui a abouti à formuler trois grands objectifs opérationnels :

- adosser la politique Égalité des chances de l'établissement à une cartographie des actions et des parties prenantes ;
- suivre et évaluer avec un ensemble d'indicateurs la mise en œuvre de la politique Égalité des chances ;
- approfondir l'analyse des facteurs d'inégalités des chances.

Cette première étape sera suivie de nouvelles délibérations afin d'identifier des initiatives possibles et des évolutions souhaitables, et de repérer des domaines sur lesquels des financements, un accompagnement ou des partenariats pourraient être ciblés ou renforcés.



Student housing, a factor of equal opportunity and social diversity

A new residence has been added to an already large stock of accommodation outside Paris, designed primarily for students from less privileged backgrounds.



Inauguration of the new Liberté residence at Saint-Ouen

On October 16, 2023, the residence was inaugurated in the presence of E. M Mouhoud, President of Université Paris Dauphine – PSL, Vincent Montagne, President of Fondation Dauphine, Anne Gobin, Managing Director of ARPEJ and Karim Bouamrane, Mayor of Saint-Ouen. Located just 15 minutes by RER from the Porte Dauphine campus, the new residence comprises 159 furnished studio units and a wide range of services including laundry, bicycle storage, a lounge and a workspace for students. This new development reinforces the Group's policy of providing accessible housing, particularly for beneficiaries of the Equal Opportunity program. But it also aims to promote social diversity, by welcoming foreign students, thus encouraging exchanges between cultures.



A project led by the Fondation Dauphine and the City of Saint-Ouen

This new student dormitory owes its success to the commitment of the Fondation Dauphine, which commissioned the construction of the building, of which it is the sole owner. It invested 14.8 million euros in this pioneering project in the fight for equal opportunities.

The other key partnership is with the city of Saint-Ouen, a long-term partnership with Dauphine – PSL and the Dauphine Foundation. The aim is to enable everyone, whatever their social background, to pursue their studies and become the architects of their own lives. After the Louis Dain residence, this is the second project carried out with the city of Saint-Ouen.

A TOTAL OF 800 STUDENT UNITS FOR DAUPHINE

- New Saint-Ouen Liberté residence: 159 furnished studios
- Saint-Ouen Louis Dain residence: 190 furnished units
- Paris La Défense Arena residence: 55 furnished units
- Nanterre: 215 student units
- The university also has access to additional accommodation through its partners at the Versailles and Paris CROUS, the ALJT and Seqens.



The contribution of the Environmental Social Council (CES) to Dauphine – PSL's Equal Opportunities Policy

In September 2023, the President of Université Paris Dauphine – PSL and the Vice-President of Curriculum and Student Life invited CES members to contribute to drawing up an Equal Opportunities policy for the institution. Building on the program set up in 2009, the aim was to cover a whole range of initiatives aimed at reducing inequalities in access and success in the selective streams of French higher education. In the fall of 2023, the members of the CES carried out a study which led to three major operational objectives:

- back up the school's Equal Opportunity policy with a map of actions and stakeholders
- monitor and evaluate the implementation of the Equal Opportunities policy with a set of indicators
- analyze the factors contributing to inequality of opportunity.

This first stage will be followed by further deliberations to identify possible initiatives and desirable developments, and to pinpoint areas where funding, support or partnerships could be targeted or strengthened.

Des mesures en faveur de la qualité de vie étudiante

Engagée depuis plusieurs années dans une politique de responsabilité sociale ambitieuse, souvent pionnière dans ce domaine, l'Université Paris Dauphine – PSL poursuit ses objectifs d'inclusion, de lutte contre les violences sexistes et sexuelles, et de solidarité internationale avec les étudiantes et étudiants en exil.



Le premier bilan du Schéma Directeur Pluriannuel du Handicap (SDPH) 2022-2025

Le Schéma Directeur Pluriannuel du Handicap en faveur des étudiantes et étudiants, et personnels en situation de handicap fait l'objet d'un bilan annuel. Présenté le 26 septembre 2023, il portait sur la période 2022/2023, correspondant à la première année du plan. Le bilan comporte cinq axes de progression :

- l'accueil et l'accompagnement des étudiantes et étudiants en situation de handicap jusqu'à l'insertion professionnelle ;
- l'accessibilité du campus et du numérique ;
- l'information, la sensibilisation et la formation ;
- le handicap dans la pédagogie et la recherche ;
- le recrutement et l'accompagnement des personnels en situation de handicap.

Après un an, près de 40 % des actions prévues par le SDPH ont été réalisées ou sont en cours de réalisation et le poste de renfort, créé depuis le 1^{er} septembre 2023, permet d'intensifier la dynamique de déploiement du SDPH.

Par ailleurs, l'Université Paris Dauphine – PSL poursuit l'action de son programme D.PASSE (Dauphine Psychologie Accompagnement et Soutien pour la Santé Étudiante), en partenariat avec la Fondation Santé des Étudiants de France. Mis en place durant la crise sanitaire, ce dispositif est maintenu pour contribuer au repérage de la souffrance psychologique des étudiantes et étudiants dauphinois et leur faciliter l'accès aux soins spécialisés.



La lutte contre les violences sexistes et sexuelles (VSS)

Une nouvelle référente Égalité et lutte contre les discriminations

Responsable pédagogique en charge du cursus par alternance à l'Institut Pratique du Journalisme de Dauphine – PSL, Pascale Colisson a été nommée référente Égalité et lutte contre les discriminations le 4 septembre 2023. Elle assure la coordination de la cellule de veille de l'université sur les discriminations, les violences sexuelles et le bizutage. Elle est également amenée à organiser des événements de sensibilisation liés aux questions d'égalité et de lutte contre tout type de discriminations.

La sensibilisation par les associations étudiantes
Lors des conférences de rentrée de L1, ce sont les

associations étudiantes Les Mutin.e.s et Les Simone qui sont intervenues, en collaboration avec la gouvernance, afin de sensibiliser les primo-arrivantes et arrivants sur les questions des VSS.



Le renforcement du programme EXIL

Depuis 2020, l'Université Paris Dauphine – PSL fait partie des établissements accueillant des étudiantes et étudiants en exil dans le cadre du diplôme d'université (DU) « Passerelle – Étudiantes et étudiants en exil ». Cette formation est conçue pour les personnes en exil non francophones souhaitant commencer, poursuivre ou reprendre des études supérieures en France. À ce jour, plus de soixante-dix étudiantes et étudiants ont suivi le DU « Passerelle » à Dauphine – PSL, qui accueille deux groupes de niveaux différents :

- un groupe de niveau « Avancé », dont l'objectif est l'acquisition au minimum du niveau B2 du CECRL (Cadre Européen Commun de référence des Langues), la maîtrise des compétences académiques fondamentales et l'intégration directe d'une formation supérieure à l'issue de la formation ;

- et depuis récemment, un groupe de niveau « Débutant », dont l'objectif est l'acquisition au minimum du niveau B1, la précision de son projet et la poursuite d'études dans une formation de niveau supérieur en français (DU Passerelle de niveau supérieur ou autre accompagnement intégrant des cours de FLE).

Début 2022, la guerre en Ukraine a poussé l'université à renforcer son engagement. Cela s'est traduit également par la mise en place d'une procédure spécifique de candidature à toutes les formations dauphinoises de niveau licence, master ou doctorat pour les étudiantes et étudiants francophones venus d'Ukraine et de pays tiers.

Le lancement, en 2024, du programme de soutien aux étudiantes et étudiants en exil, témoigne de la volonté de l'université d'approfondir cette démarche et de l'étendre à toutes les origines et à tous les statuts. La procédure spécifique est aujourd'hui pérennisée et complétée par un accompagnement global tout au long de la scolarité dauphinoise.

Measures to improve student quality of life

For several years now, Université Paris Dauphine – PSL has been committed to an ambitious and often pioneering policy of social responsibility, and is pursuing its objectives of inclusion, combating gender-based and sexual violence, and international solidarity with students in exile.



First assessment of the 2022-2025 Multi-Year Disability Master Plan (SDPH)
The Multi-Year Disability Master Plan for students and staff with disabilities is subject to an annual



review. Presented on September 26, 2023, it covered 2022/2023, corresponding to the plan's first year. The report covers five areas of progress:

- accommodation and assistance for students with disabilities all the way through to professional integration
- accessibility on campus and in terms of digital
- informing and educating, and raising awareness
- disability within research and education
- recruiting and supporting staff with disabilities.

After one year, almost 40% of the actions planned by the SDPH have been carried out or are underway, and the reinforcement position, created on September 1, 2023, will allow us to step up the momentum of the SDPH's deployment.

Université Paris Dauphine - PSL is continuing the actions of its Dauphine Mental Health Assistance and Support for Student Health (D.PASSE) program, in partnership with the Fondation Santé des Étudiants de France. Set up during the pandemic, this program continues to help identify the psychological suffering of Dauphine students and facilitate their access to specialized care.



Combating sexual and gender-based violence (VSS)

New Equality and anti-discrimination delegate

Pascale Colisson, Academic advisor for Dauphine's School of Journalism PSL work-study program, was appointed Equality and Anti-Discrimination Delegate on September 4, 2023. She coordinates the university's Monitoring unit on discrimination, sexual violence and hazing. She also helps raise awareness of equality issues and the fight against all forms of discrimination.

Raising awareness through student organizations

Raising awareness through student organizations during 1st year Bachelor's conferences, student associations Les Mutin.e.s and Les Simone worked with the leadership team to raise awareness of SSV issues among new comers.



Strengthening the EXIL program

Master's level Since 2020, Université Paris Dauphine - PSL has been welcoming students in exile as part of the "Passerelle - Étudiantes et étudiants en exil" university diploma (DU). This program is designed for non francophone individuals in exile wishing to begin, continue or resume higher education in France. To date, over 70 students have taken the DU "Passerelle" at Dauphine - PSL, which has two groups at different levels:

- "Advanced" level, whose aim is to obtain at least level B2 in the CEFR (Common European Framework of Reference for Languages), mastery of basic academic skills and direct entry into higher education following the program.

- "Beginner" level, whose aim is to obtain at least level B1, and continued study in a French higher education program (Passerelle University Diploma at a higher level or other program including French as a foreign language classes).

The Ukraine war in early 2022 forced the University to step up its commitment. This involved introducing a special procedure for application to all Dauphine programs at Undergraduate, Master's and PhD level for francophone students from Ukraine and other countries.

The implementation of a support program for students in exile in 2024 is evidence of the University's drive to enhance this process and extend it to all students in exile, regardless of nationality or status. The specific procedure has now been made permanent, and is complemented by comprehensive support throughout the Dauphine schooling process.

SPÉCIAL

DOSSIER

FEATURE

SPECIAL

SPÉCIAL

DOSSIER

FEATURE

SPECIAL

SPÉCIAL

DOSSIER

Dix ans Dauphine Talents

Ten years of Dauphine Talents



L'Université Paris Dauphine – PSL célèbre les dix ans de son parcours Talents

Créé en 2014, le programme Dauphine Talents est un parcours aménagé dans le temps qui permet aux sportifs, artistes de haut niveau et entrepreneurs de concilier leurs aptitudes et leurs passions avec la licence en Sciences des Organisations ou en Mathématiques-Informatique.

En dix ans, plus de trois cents étudiants ont suivi un cursus académique très exigeant tout en pratiquant parallèlement une activité issue d'une quarantaine de disciplines. En cette année olympique et paralympique, le sport était particulièrement à l'honneur.



Université Paris Dauphine – PSL celebrates ten years of its Talents program

Created in 2014, the Dauphine Talents program enables high-level athletes, artists and entrepreneurs to combine their aptitudes and passions with a Bachelor's degree in Organizational Sciences or Mathematics-Computer Science. Over the past decade, more than 300 students have followed this highly demanding academic curriculum while at the same time pursuing one of 40 outside disciplines. In this Olympic and Paralympic year, the world of sports was in the spotlight.

« Je me réjouis de la célébration des dix ans de notre programme Dauphine Talents, qui reflète l'ambition de l'université d'offrir le cadre le plus attractif aux étudiantes et étudiants dotés de multi-compétences. Avec ce cursus, les jeunes qui nous rejoignent peuvent continuer à exceller dans leur passion sportive, artistique ou entrepreneuriale, tout en poursuivant des études au plus haut niveau. »

E. M. Mouhoud

Président de l'Université Paris Dauphine – PSL
President of Université Paris Dauphine – PSL

"I'm delighted to be celebrating the tenth anniversary of our Dauphine Talents program, which reflects the university's ambition to offer the most attractive setting for students with multiple skills. Thanks to this curriculum, the young people who come to Dauphine – PSL can continue to excel in their athletic, artistic or entrepreneurial endeavors while pursuing a top-level education."



Une grande soirée de gala

Pour célébrer le dixième anniversaire de ce programme, l'Université Paris Dauphine - PSL a organisé un événement exceptionnel le 25 avril 2024, avec une soirée de gala en présence de plus de trois cents invités : étudiants et Alumni du parcours Talents, dauphinois sportifs de haut niveau, enseignants, personnels et partenaires. Au cours de cet événement, plusieurs générations de talents ont été mises à l'honneur au travers de performances musicales, de prestations sportives et de discours inspirants. La Fondation Dauphine a décerné un prix spécial à l'association Dauphine Talents à cette occasion. Ce même jour, a également été inaugurée l'exposition consacrée aux athlètes dauphinois installée sur les grilles de l'université (voir page suivante).



A gala evening event

To celebrate the program's decade of existence, Université Paris Dauphine - PSL organized an exceptional event on April 25, 2024: a gala evening event attended by more than 300 invited guests, including Talents program students and Alumni, top-level Dauphine athletes, teachers, university personnel and partners. Several generations of talent were honored during the event via musical and athletic performances and inspiring talks. Fondation Dauphine awarded a special prize to the Dauphine Talents organizations to mark the occasion. The event coincided with opening day of the exhibition devoted to Dauphine athletes, installed at the university gates (see next page).



2024

Les athlètes dauphinois en lumière

Labellisée « Génération 2024 » dans le cadre des Jeux olympiques et paralympiques de Paris, l'Université Paris Dauphine – PSL célèbre ses sportifs de haut niveau à travers une grande exposition présentée à l'entrée de l'université.



Une exposition de portraits

Judi 25 avril, le Président de l'Université Paris Dauphine – PSL a inauguré une grande exposition valorisant les athlètes, étudiants et Alumni dauphinois, à travers dix-huit portraits inspirants. Installée sur les grilles de l'établissement, l'exposition reflète la place majeure accordée au sport à l'Université Paris Dauphine – PSL. Chaque panneau valorise les athlètes et leurs disciplines, ainsi que leur palmarès et leur cursus dauphinois.

Découvrir l'exposition en version digitale sur : dauphine.psl.eu/formations/licences/dauphine-talents



L'Université Paris Dauphine – PSL labellisée « Génération 2024 »

Attribué aux établissements qui favorisent les passerelles entre les mondes universitaire et sportif, ce label a été obtenu par Dauphine – PSL dès 2019. Il distingue une politique ambitieuse menée sur de multiples volets dont la formation académique Dauphine Talents pour les athlètes et les sportifs de haut niveau, l'encouragement de la pratique sportive ainsi que les programmes spécifiques sport et santé pour les étudiantes et étudiants, et l'ensemble des personnels.



Un des établissements universitaires les plus sportifs de France

Établissement porteur du Service Mutualisé Support, SMS Sport, à l'échelle de PSL, Dauphine – PSL a toujours prôné les valeurs du sport. Avec près de 40 % des étudiantes et étudiants, et personnels adhérents au Service Universitaire des Activités Physiques et Sportives (SUAPS), l'Université Paris Dauphine – PSL est reconnue comme l'un des établissements universitaires les plus sportifs de France. Plus de trente activités sont proposées avec de nombreuses installations, dont une salle de 1200 m² avec notamment des équipements de musculation et un court de squash. Les associations étudiantes dauphinoises se démarquent quant à elles par leur dynamisme et leur pluralité. Ainsi le club de ski, le SCUD, fait la part belle aux sports d'hiver alors que l'AS Dauphine (Association Sportive Dauphine) programme de nombreux événements. Quant au Challenge SPI Dauphine, cofondé il y a quarante-trois ans par la

navigatrice et Alumni Catherine Chabaud, il est devenu un rendez-vous incontournable des passionnés de voile. Depuis plusieurs années, l'association forme également des équipages mixtes, nommé Vents Différents, composés d'étudiantes et étudiants valides et de jeunes en situation de handicap.



HANDISPORT : UNE POLITIQUE VOLONTARISTE ET DES ACTIONS ENGAGÉES

Inscrite dans le programme de la Responsabilité Sociale de l'Université et de la loi de 2005 pour l'égalité des droits et des chances, l'Université Paris Dauphine – PSL est fortement engagée et a créé une Mission Handicap dès 2004. Elle mène une politique volontariste en matière d'accessibilité et d'accompagnement des étudiantes et étudiants et des personnels en situation de handicap, et travaille en lien avec des associations à des actions de sensibilisation.



Dauphine athletes in the spotlight

Certified "Génération 2024" for the Paris Olympic and Paralympic Games, Université Paris Dauphine – PSL is celebrating its high-performance athletes with a major exhibition on view at the entrance to the university.



A gallery of portraits

On Thursday, April 25, the President of Université Paris Dauphine – PSL unveiled a major exhibition of 18 inspiring portraits showcasing Dauphine student and Alumni athletes. Mounted at the university gates, the exhibition reflects the major role given to sports at the university. Each panel pays tribute to the athletes and their disciplines as well as their prizes and their academic career at Dauphine – PSL.



Université Paris Dauphine – PSL obtains "Génération 2024" certification

Université Paris Dauphine – PSL earned this certification, which is awarded to institutions that facilitate bridges between academics and sports, in 2019. It recognizes the ambitious, multi-pronged strategy pursued by Dauphine, including the Dauphine Talents academic training for high-level athletes, encouragement of sporting activity and specific sports and health programs for students and all staff.



Hadrien Salvan, champion de France de natation, actuellement étudiant en master Affaires Internationales et Développement à Dauphine - PSL, est qualifié pour 3 épreuves des JO : le 200 mètres nage libre, les relais 4X100 et 4x200 mètres nage libre. Hadrien Salvan, French swimming champion and currently studying for a Masters in International Affairs and Development at Dauphine - PSL, has qualified for 3 Olympic events: the 200-meter freestyle, the 4X100 and 4x200-meter freestyle relays.



Aurélie Morizot, triple championne de France d'aviron, vient de remporter la deuxième médaille d'or de sa carrière en Coupe du Monde en juin 2024. Pour les JO, Aurélie est sélectionnée en tant que remplaçante du deux de couple poids léger. Aurélie Morizot, three-time French rowing champion, has just won the second World Cup gold medal of her career in June 2024. For the Olympics, Aurélie is selected as a substitute in the lightweight double sculls.



One of the most athletic universities in France

As PSL's host institution for the Shared Support Service devoted to athletics, Dauphine - PSL has consistently extolled athletic values. Nearly 40% of the student body and university staff are members of SUAPS (University Services for Physical and Sporting Activities), and Dauphine - PSL is recognized as having one of the best sports offerings among French universities. Nearly 30 athletic activities are available at its extensive facilities, which include a 1,200-sq.m gym with weight-training equipment and a squash court. Dauphine's student athletic associations are notable for their energy and diversity. The ski club, SCUD, focuses on winter sports while the Association Sportive Dauphine (AS Dauphine) schedules a host of events. The Challenge SPI Dauphine, co-founded 43 years ago by the navigator and Dauphine alumnus Catherine Chabaud, has become a can't-

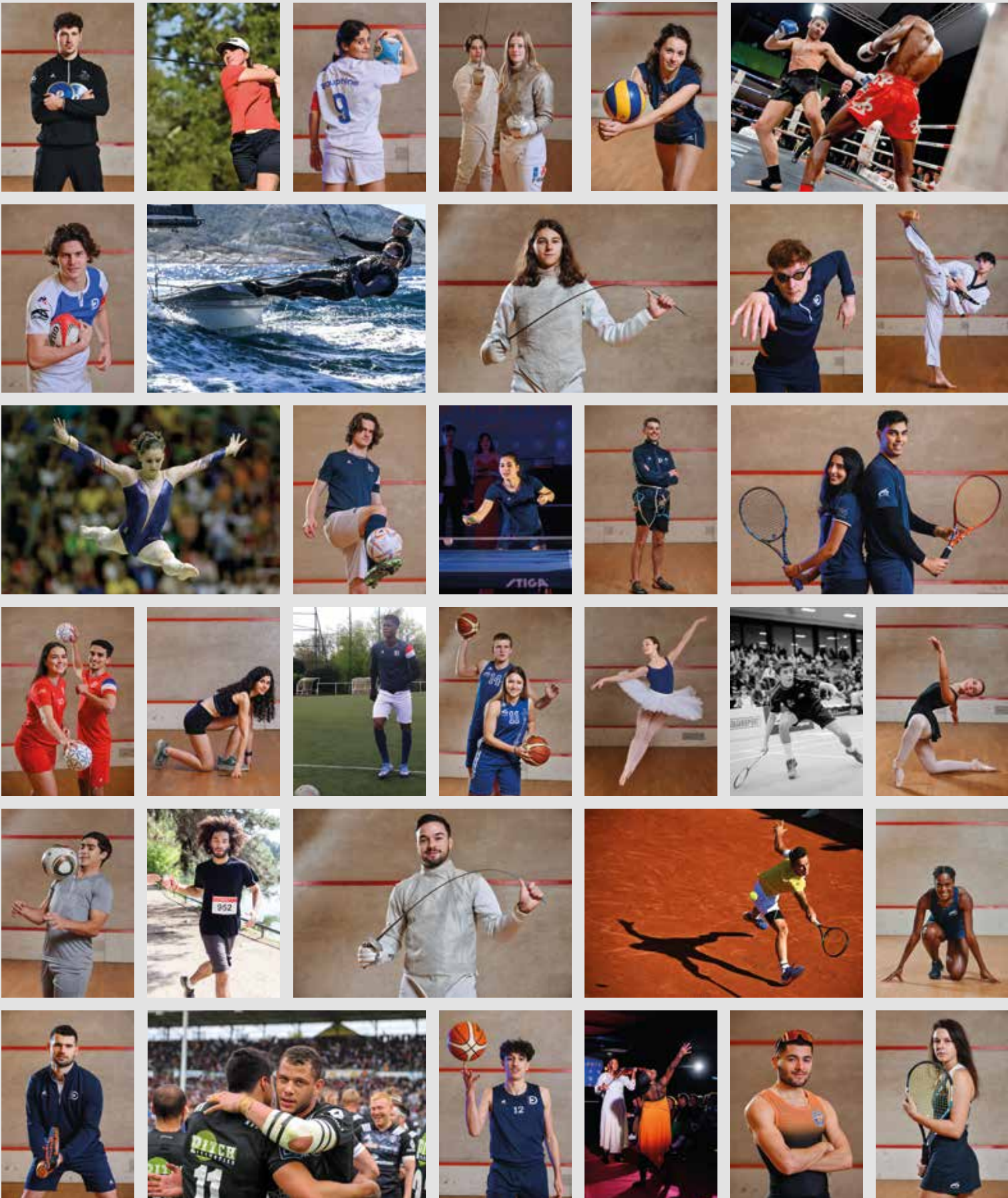
miss event for fans of sailing. For the past several years, the organization has also been training sailing crews comprising both students and disabled young people under the banner Different Winds.

.....

HANDISPORT: A PROACTIVE STRATEGY WITH CHANGE-MAKING INITIATIVES

In 2004, in line with its social responsibility policy and the 2005 French act on equal rights and opportunities, Université Paris Dauphine - PSL took its commitment even further by creating its Disability Services Department. This department implements a proactive strategy in the area of accessibility and support for students and staff living with a disability and works in coordination with nonprofits to introduce awareness-raising initiatives.







8

Nouveau Campus

New Campus

La transformation du nouveau campus

À travers sa transformation, le campus parisien de l'Université Paris Dauphine – PSL se dote d'un établissement à la pointe du numérique et de l'innovation scientifique, pédagogique et environnementale. Prévu sur plusieurs années, le chantier se déroule en site occupé. Des conditions particulières ont donné l'occasion à un des laboratoires de recherche de transformer en équations mathématiques la question complexe des déplacements de bureaux tout au long des travaux.



Extension et réhabilitation

Le chantier du nouveau campus comprend une première phase avec la création de la nouvelle aile F, sur pilotis, reliant les bâtiments historiques et offrant une surface supplémentaire de 4 000 m². Les phases ultérieures consisteront à réhabiliter progressivement les ailes historiques de l'université afin d'accueillir la communauté dauphinoise dans les meilleures conditions d'accessibilité, de sécurité et d'efficacité énergétique, avec de nouveaux espaces de travail permettant d'innover en matière de recherche et d'enseignement.



L'aile F en cours de finalisation

Les travaux des six étages de l'aile F sont actuellement en cours d'achèvement. À sa livraison, le bâtiment comptera quatorze grandes salles de cours et dix box de travail à disposition des étudiantes et étudiants aux deuxième et troisième étages. Au-dessus, deux étages de bureaux seront pour les enseignantes-chercheuses, enseignants-chercheurs et personnels. Au sixième étage, les futurs locaux du *learning center* accueilleront l'incubateur de Dauphine – PSL, ainsi qu'une équipe de recherche de DRM et ses doctorantes et doctorants en mode *openspace*, le Centre d'Innovation Pédagogique, et les associations étudiantes regroupées dans ce qui sera à la fin des travaux la *creative zone*. La crèche de Dauphine – PSL ouvrira au septième étage dans des locaux entièrement repensés.



Une cinématique en collaboration avec le LAMSADE

L'ouverture de l'aile F va enclencher la mise en chantier de la rénovation de l'aile B et le déménagement d'environ deux cent cinquante dauphinois et dauphinoises. Ce déménagement requiert une exigence d'équité et demande une organisation précise sur toute la durée du chantier du nouveau campus. Pour faciliter ce travail, une équipe du

LAMSADE (Laboratoire d'Analyse et Modélisation de Systèmes pour l'Aide à la Décision) participe à l'élaboration de la cinématique du projet, c'est-à-dire de la succession des déménagements des personnels. Les chercheurs et chercheuses ont commencé par un travail d'analyse de données et du premier plan de réaffectation proposé par l'entreprise en charge des travaux, puis ont étudié les différentes solutions possibles pour améliorer ce plan, recherchant l'équilibre entre efficacité et équité. « *Il faut un compromis entre les deux. Une solution qui fait déménager tout le monde cinq fois est équitable, mais pas efficace. À l'inverse, si la moitié des enseignants déménage trois fois et l'autre moitié zéro, c'est plus efficace, mais moins équitable* », explique Jérôme Lang, directeur du LAMSADE. La programmation d'un algorithme va permettre de déterminer le meilleur point de rencontre entre ces deux critères, et donc la meilleure organisation pour que les différents changements de bureaux durant les travaux soient vécus au mieux à Dauphine – PSL, à commencer par le passage de l'aile B à l'aile F.

The transformation of the new campus

With its ongoing transformation, the Paris campus of Université Paris Dauphine – PSL is emerging as an institution on the cutting edge of digital technology and scientific, educational and environmental innovation. The long-planned renovations are being conducted while the campus is in use. These unique circumstances prompted one of the research laboratories to design mathematical equations to resolve the complex issue of how offices could be relocated during the course of the work.



Expansion and renovation

Construction of the new campus includes an initial phase with the creation of the new F wing, on stilts, which will connect the historic buildings and provide 4,000 square meters of additional space. In the project's subsequent phases, the historic wings of the university will gradually be renovated with the aim of ensuring optimal accessibility, safety and energy efficiency for the Dauphine community, including new workspaces that will allow for innovative approaches to research and teaching.



The F wing in the final stages of construction

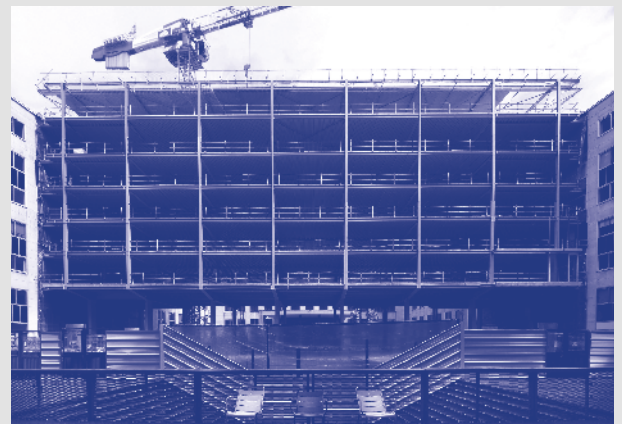
Work on the six-story F wing is currently nearing completion. The finished building will include 14 large classrooms on the second and third floors as well as 10 work booths for use by students. The two

floors above will house offices for research professors and personnel. The future home of the learning center on the sixth floor will include the Dauphine - PSL incubator as well as a DRM research team with PhD students working in an open office layout, the Educational Innovation Center (CIP) and student organizations grouped in what will ultimately serve as a creative zone. The Dauphine - PSL child care center will open on the top floor in a completely redesigned space.



A kinematic in collaboration with LAMSADE

The opening of the F wing will trigger the start of renovation work on the B wing and the relocation of about 250 members of the Dauphine community. That project will need to be conducted fairly and calls for detailed organizational arrangements over the entire construction period for the new campus. To make that task easier, LAMSADE (Laboratory for Analysing and Modelling Systems for Aiding Decisions) is helping to develop the project's kinematics, i.e., the series of personnel relocations that will be required. The researchers began by analyzing the data and the initial reassignment plan proposed by the company in charge of the work. They then studied a variety of solutions for improving the plan to ensure both equity and efficiency. "We need to strike a balance between the two," says LAMSADE director Jérôme Lang. "A solution that forces everyone to move five times may be equitable, but it's not efficient. On the other hand, if half of the teachers move three times and the other half don't move at all, it's more efficient but less equitable." A programmed algorithm can identify a better trade-off between those two criteria, and consequently the optimal arrangements for ensuring that the various office relocations during the construction work proceed as smoothly as possible for Dauphine - PSL, beginning with the transition from the B wing to the F wing.



Le nouveau bâtiment - aile F - en cours de finalisation

The new building - wing F - under construction

Un campus mieux connecté à son environnement

La mise en circulation du tramway T3b devant l'entrée du campus ainsi que l'ouverture d'une grande station de Vélib' améliorent encore l'accessibilité à l'Université Paris Dauphine - PSL à travers des solutions de mobilité décarbonées. La prise en compte de la transition écologique est visible également dans les nouvelles offres de restauration composées avec le CROUS et plusieurs projets menés en co-construction avec les étudiantes et étudiants.



L'inauguration de la station de tramway Porte Dauphine

Le prolongement du tramway de la Porte d'Asnières à la Porte Dauphine a été officiellement inauguré le 5 avril 2024 sur le parvis de l'Avenue Foch, au pied de l'Université Paris Dauphine - PSL. Une cérémonie en présence du Président E. M. Mouhoub et de personnalités telles que Patrice Vergriete, Ministre chargé des Transports, Jean Castex, PDG du Groupe RATP, Anne Hidalgo, Maire de la Ville de Paris, Valérie Pécresse, Présidente de la Région Île-de-France, et Adina Valean, commissaire européenne en charge des Transports. Les dauphinois et dauphinoises peuvent désormais profiter de ce moyen de transport qui dessert l'université notamment depuis les résidences de Saint-Ouen.

Cinq années de travaux auront été nécessaires pour aménager le parcours, accueillir les voies du tramway et créer les sept nouvelles stations qui conduisent jusqu'au terminus de la Porte Dauphine, devant l'entrée de l'université.



L'ouverture de la station de Vélib'

La nouvelle station de Vélib' Université Paris Dauphine a été installée au printemps 2024 au pied du campus parisien. D'une capacité de cinquante-deux vélos mécaniques et électriques, elle favorise également la connexion à la ville et les déplacements en mobilité durable.

De nouvelles offres de restauration responsable

En collaboration avec le CROUS (Centre Régional des Œuvres Universitaires et Scolaires), une salle de restauration des personnels a été inaugurée le 26 février 2024, permettant à la communauté enseignante et aux personnels administratifs de se retrouver pour des moments conviviaux à l'heure du déjeuner.

Par ailleurs, le CROUS de Paris a initié le projet « mon restau responsable » avec l'Université Paris Dauphine - PSL. Proposé par la fondation pour la Nature et l'Homme et l'association Restau'co, il reflète la démarche publique d'engagement de l'université. Dans ce même cadre, le CROUS a noué un partenariat avec les masters Innovation dauphinois, afin de permettre à des étudiantes et étudiants de travailler sur les sujets de décarbonation et de végétalisation des assiettes.

Enfin, l'offre de distribution automatique a été largement repensée pour mieux répondre aux attentes de l'ensemble de la communauté et davantage encadrée pour assurer une qualité de service continue, avec un moindre impact environnemental : aliments en grande partie issus de l'agriculture biologique, circuits courts, machines modernes avec détection de mugs, basse consommation et mise en veille la nuit.

La création de la fresque *Fenêtre sur bois*

Cette fresque participative est le fruit d'une collaboration entre l'artiste autodidacte GraffDeco et les étudiantes et étudiants de deux associations dauphinoises : l'Urbaine et le Bureau des Arts. Inspirée du bois de Boulogne voisin, elle fait entrer la nature sur les murs d'un des amphithéâtres et rappelle l'urgence de préserver la biodiversité.

A campus that's better connected to its surroundings

The start-up of the T3b tram service at the campus entrance, plus the opening of a major Vélib' bike-sharing station, are making the university even more accessible via carbon-free transportation options. The university is also responding to the ecological transition with new dining services developed with the CROUS along with several projects that are being jointly designed with students.



Inauguration of the Porte Dauphine tram station

The extension of the tram line from Porte d'Asnières to Porte Dauphine was officially inaugurated on April 5, 2024, in Avenue Foch at the foot of the Université Paris Dauphine - PSL campus. Among those on hand for the ceremony were President E. M. Mouhoub as well as such notable figures as French Transportation Minister Patrice Vergriete; RATP CEO Jean Castex; Paris mayor Anne Hidalgo; President of the Île-de-France region Valérie Pécresse; and European Commissioner for Transport Adina Valean. Members



of the Dauphine community can now take advantage of this transportation option, which offers service to the university from the Saint-Ouen residence halls, among other locations. It was a five-year project to prepare the route, lay the tram lines and create the seven new stations leading to the terminus at Porte Dauphine at the university entrance.



The Vélib' station opens for business

The new Université Paris Dauphine Vélib' bike-share station debuted in the spring of 2024 at the foot of the Paris campus. With capacity for 52 mechanical and electric bikes, the station will foster a closer connection with the city and promote a sustainable form of transportation.

New responsible dining options

In cooperation with the CROUS regional education authority, an employee dining hall opened its doors on February 26, 2024, giving both teachers and administrative staff a place to share an enjoyable lunch hour.

In addition, the Paris CROUS has joined forces with Université Paris Dauphine - PSL to introduce a responsible dining program. Designed by the Foundation for Nature and Mankind along with Restau'co, the program is another example of the university's commitment to sustainability. Similarly, the CROUS has forged a partnership with Dauphine's Master's Degree students in Innovation to give students an opportunity to work on creating more carbon-free, plant-based dishes. Last but not least, the selection of automated ven-

ding machines has been revamped to respond more effectively to campus expectations, and will be monitored more closely to ensure ongoing service quality with a reduced environmental impact. It will include a focus on organically farmed food products, local supply chains and modern vending equipment that can detect mugs, uses less energy and switches to sleep mode overnight.

A new mural: *Window onto Wood*

This collective mural is the outgrowth of a collaboration between the self-taught artist GraffDeco and students from two Dauphine organizations: Urbaine Paris and the Bureau des Arts. Inspired by the neighboring Bois de Boulogne, the mural puts nature at the heart of a university amphitheater and reminds viewers of the urgent need to preserve biodiversity.



9

Politique RH Human Resources

L'évolution des dispositifs pour les enseignantes-chercheuses et les enseignants-chercheurs

D'importantes réformes des ressources humaines concernant le corps professoral et de la recherche ont été menées lors des deux années universitaires précédentes. L'année 2023/2024 a été consacrée essentiellement au suivi, aux ajustements et aux améliorations de ces dispositifs. Cela concerne le repyramidage, les Chaires de Professeur Junior (CPJ) et le régime indemnitaire (RIPEC). La direction des ressources humaines a également engagé une réflexion sur la gestion de l'avancement.

Une promotion interne par le repyramidage

Après les promotions internes en informatique et en sociologie en 2022, le processus de repyramidage a permis en 2023 à une enseignante-chercheuse en économie de passer du statut de maîtresse de conférence à celui de professeure. Pour la rentrée 2024, les dossiers ont été soumis pour une nouvelle promotion dans le corps des professeures et professeurs en gestion. Ainsi, d'année en année, la politique de l'Université Paris Dauphine - PSL consiste à répartir le repyramidage dans l'ensemble des disciplines, en tenant compte de l'égalité femmes-hommes.

L'environnement au cœur des chaires de professeurs juniors

Pour la troisième année consécutive à l'Université Paris Dauphine - PSL, les Chaires de Professeurs Juniors (CPJ) constituent une voie de recrutement sur projet de recherche et d'enseignement. Elles permettent à leur terme, entre trois et six ans, et après évaluation de la valeur scientifique et de l'aptitude professionnelle de l'agent ou de l'agente par une commission de titularisation, d'accéder à un emploi titulaire dans le corps des professeurs des universités et assimilés ou de directeur de recherche. En octobre 2023, Dauphine - PSL a accueilli une professeure junior au sein de DRM (Dauphine Recherche en Management), sur le thème « Management et transition écologique ». Pour la rentrée 2024, l'Université PSL a lancé un appel à candidatures pour un nouveau poste de CPJ intitulé « Environnement et ordres juridiques » dont l'activité se déroulera au Centre de Recherche Droit Dauphine (CR2D). Une nouvelle reconnaissance pour l'Université Paris Dauphine - PSL de son rôle de pionnière sur les enjeux liés aux transitions écologique et sociale.

L'application du nouveau régime indemnitaire

Le nouveau Régime Indemnitaires des Personnels Enseignants et Chercheurs titulaires (RIPEC), entré en application en 2022, se subdivise en trois composantes : la prime statutaire, qui concerne l'ensemble du corps professoral et qui est revalorisée chaque année ; la prime statutaire C2 pour les fonctions de direction de l'université ; enfin, les dossiers de candidature à la prime individuelle qui sont examinés par une commission consultative ad hoc, composée de représentantes et représentants de toutes les disciplines, afin de proposer un classement au Président chargé de les attribuer. Ce dispositif, qui n'a donné lieu à aucun recours en 2022 et 2023, a été reconduit en 2024.

Le projet « Gestion de l'avancement »

La direction des ressources humaines est actuellement en charge de rédiger un projet de lignes directrices relatives à la promotion et à la valorisation des parcours des enseignantes-chercheuses et enseignants-chercheurs. Cela concerne les avancements au sein d'un même corps, pour accéder à des niveaux de rémunération supérieurs, ainsi que la gestion de l'éméritat et des départs à la retraite. En effet, l'activité peut être prolongée jusqu'à soixante-dix ans, sous réserve de l'accord des instances de l'université. Le projet devrait être présenté aux instances d'ici la fin de l'année.

Improved structures for research professors

After introducing significant reforms in human resources for teaching and research staff during the previous two academic years, the university devoted the 2023-2024 year primarily to monitoring, refining and enhancing those programs. They include a review of the hierarchical structure, the Junior Professor Chairs and the Compensation System for Tenured Teaching and Research Staff (RIPEC). In addition, Human Resources management embarked on a study of how promotions are managed.

Internal promotion through a review of the hierarchical structure

As of 2023, with the recent revisions to the hierarchical structure, research professors in economics can move from the position of lecturer to professor, following similar internal promotions in computer science and



sociology in 2022. For the 2024-2025 academic year, candidates from the management teaching staff have submitted an application for a new promotion. Thus, the policy at Université Paris Dauphine – PSL will be to conduct a review of the hierarchical structure within each discipline in succession from one year to the next, with a focus on gender equality.

The environment: A core issue for the Junior Professor Chairs

For the third consecutive year, the Junior Professor Chairs (CPJ) at Université Paris Dauphine – PSL are playing a key recruitment role for research and teaching projects. Once the Chair appointments are complete after a period of three to six years, the Chair holder can, after an assessment of scientific value and professional aptitude, rise to a tenured professorship or research director position. In October 2023, Dauphine – PSL hosted a junior professor within Dauphine Management Research (DRM) on the topic of “Management and the Ecological Transition.” For the 2024-2025 academic year, Université PSL has launched a call for applications for a new CPJ position entitled “The Environment and Legal Systems”, to be located within Dauphine’s Research Centre in Law (CR2D). This is yet more recognition of the Université Paris Dauphine – PSL’s pioneering role in issues related to the social and environmental transitions.

Application of the new compensation system

The new Compensation System for Tenured Teaching and Research Staff (RIPEC), which came into force in 2022, has three components: the statutory bonus, which is granted to the entire teaching faculty and is recalculated each year; the C2 statutory bonus for the university’s management positions; and the applications for the individual bonus, which are reviewed by an ad hoc advisory committee made up of representatives from each discipline. The committee puts together a ranking for use by the President, who awards those bonuses. This program, which did not generate any appeals in 2022 and 2023, has been continued in 2024.

The “Progress Management” project

The Human Resources division is currently drafting guidelines for promoting and recognizing the academic path followed by research professors. They are looking at promotions within a single faculty, to provide access to higher compensation levels, as well as methods for managing emeritus faculty and retirements. Faculty may remain in their positions until age 70, subject to university approval. The plan is expected to be submitted to university officials by the end of the year.

De nouvelles avancées pour les personnels administratifs

Un nouveau Vice-président délégué, David Abonneau, en charge des Conditions d'Exercice d'Activités des personnels BIATSS* a été nommé le 5 février 2024 et travaille en étroite collaboration avec la Vice-présidente, Sophie Lemaire et la direction des ressources humaines.

L'année 2023/2024 a permis de conclure un accord sur l'exercice du télétravail et d'engager une négociation sur la question de la rémunération des personnels BIATSS contractuels. Elle a par ailleurs confirmé la volonté d'équité de la gouvernance dans la mise en œuvre du régime indemnitaire et dans le traitement des primes de fin d'année.

*Les agents assurant des fonctions de personnels des Bibliothèques, Ingénieurs, Administratifs, Techniques et Sociaux et de Santé.

L'accord conclu sur le télétravail

L'Université Paris Dauphine - PSL s'est engagée dans une négociation collective dès le 25 janvier 2022 aux fins de compléter et actualiser le précédent protocole régissant le télétravail en adaptant, dans le respect du principe de faveur, l'accord du 13 juillet 2021 relatif à la mise en œuvre du télétravail dans la fonction publique qui impulse une dynamique nouvelle, favorisant une approche collective et organisationnelle du télétravail. Un protocole d'accord a été signé le 16 juillet avec plusieurs organisations syndicales et a principalement porté sur les thématiques suivantes : la préservation de la santé et la sécurité en télétravail, l'approche collective du télétravail menée sous la responsabilité des encadrantes et encadrants, le respect de l'équilibre entre vie professionnelle et vie privée ainsi que le développement de l'égalité professionnelle entre les femmes et les hommes. Cette signature est l'aboutissement d'une démarche approfondie de négociation collective, encore peu répandue dans les universités.

L'ouverture de la négociation sur les BIATSS contractuels

En avril 2024 a été entamée une nouvelle négociation, concernant la politique de rémunération des personnels BIATSS contractuels, avec comme principe l'égalité de traitement avec les fonctionnaires au sein de l'Université Paris Dauphine - PSL. Le dialogue social est en cours et pourrait aboutir à un accord courant 2025.

La réorganisation du département MSO

Au sein de la réorganisation en sept « Écoles », le département Master Science des Organisations (MSO) a été restructuré avec le développement d'un encadrement de proximité et le rapprochement entre équipes pédagogique et administrative (voir aussi page 72). Cette évolution a été réalisée en privilégiant les promotions internes plutôt que les recrutements externes dans la nomination des responsables des différents pôles.

Une nouvelle cartographie des BIATSS pour le RIFSEEP

La mise en œuvre du RIFSEEP*, nouveau régime indemnitaire des personnels administratifs, s'est poursuivie en 2023/2024 à l'Université Paris Dauphine - PSL avec la présentation de la nouvelle cartographie des fonctions des personnels BIATSS. Cette nouvelle mouture de la cartographie, construite à partir des filières et des corps, valorise la fonction des agents titulaires via l'Indemnité de Fonctions, de Sujétions et d'Expertise (IFSE) dont les montants ont été pérennisés.

*Régime Indemnitaire tenant compte des Fonctions, des Sujétions, de l'Expertise et de l'Engagement Professionnel.

New progress for administrative staff

On February 5, 2024, the university appointed a new Vice-President Delegate for Policies on Working Conditions of Professor-Researchers, Teachers and Researchers, David Abonneau, who is working in close cooperation with Vice-President Sophie Lemaire and Human Resources.

The 2023-2024 academic year brought the signing of an agreement on remote work as well as negotiations on the issue of compensation for contract BIATSS employees. In addition, the university reiterated its commitment to equity in governance with its implementation of the new compensation system and its handling of year-end bonuses.

*Employees holding positions as Library, Engineering, Administrative, Technical, Personnel and Healthcare staff.

A new agreement on remote work

On January 25, 2022, Université Paris Dauphine - PSL initiated collective negotiations to supplement and update the previous protocol governing remote work. In accordance with France's *principe de faveur*, changes that are more favorable to workers were made to the agreement on remote work in the public sector signed on July 31, 2021. That agreement outlined a new collective, organizational approach to remote work. A memorandum of understanding was signed on July 16, 2024, with multiple unions, primarily centered on the following topics: preserving health and safety in remote work, assigning collective responsibility to supervisors for remote work, maintaining a balance between personal and professional lives and expanding gender equality in the workplace. The signing of that agreement is the culmination of an extensive collective bargaining process of a kind that is still unusual in the academic world.

Negotiations begin on contract BIATSS employees

New negotiations got underway in April 2024 on the compensation policy for contract BIATSS employees, on the principle that they should be treated on an equal footing with Université Paris Dauphine - PSL officials. The labor-management dialogue is currently in progress and could lead to an agreement sometime in 2025.

Reorganization of the MSO department

As part of the reorganization into seven "Schools", the Master's in Organizational Sciences department has been restructured, with the development of a local management structure and closer links between the teaching and administrative teams (see also page 72). During this transition process, the university gave priority to internal hiring, rather than outside recruitment, when appointing managers to the various units.

Mapping BIATSS personnel for the RIFSEEP compensation system

The process of implementing the new RIFSEEP* compensation system for administrative staff continued in 2023-2024 with a new mapping of BIATSS positions. This new version of the mapping, prepared from the departments and faculties, recognizes the role of tenured officers using the IFSE, a compensation amount based on duties, hardships and expertise, and those amounts have been established on a long-term basis.

*Compensation system taking into account duties, hardships, expertise and professional commitment.

Recruter, fidéliser et accompagner les personnels dauphinois

Alors que le Rapport Social Unique dresse un tableau complet des ressources humaines au sein de l'Université Paris Dauphine - PSL, l'établissement renforce son attractivité à travers sa marque employeur.



Attractivité et marque employeur : actions et résultats

Comme l'enseignement supérieur et la fonction publique en général, l'Université Paris Dauphine - PSL rencontre parfois des difficultés de recrutements et subit la compétition salariale avec le secteur privé. Devenu priorité stratégique, le recrutement a fait l'objet d'un plan d'action important comprenant le renforcement de la marque employeur.



La marque employeur

La valorisation de la marque employeur de Dauphine - PSL s'est notamment traduite par la création et la mise en ligne du sous-site « Dauphine recrute » intégré au site institutionnel, comprenant des témoignages de personnels administratifs et la mise en avant des valeurs de l'établissement. Des campagnes LinkedIn sont également dédiées à la mise en visibilité des offres de recrutement dauphinoises, tandis que les fiches de poste ont été entièrement repensées pour être plus concises, plus directes et plus concrètes. Par ailleurs, des groupes de travail inter-établissements ont été mis en place afin de développer une marque employeur au niveau de PSL.



Le plan d'action

Pour moderniser le processus de recrutement, l'Université Paris Dauphine - PSL a été moteur du déploiement à l'échelle de PSL d'un logiciel ATS en juin 2023, qui permet une multidiffusion des offres, une gestion simplifiée des candidatures et la constitution d'une CVthèque mutualisée PSL, avec un espace propre à chaque établissement. Une vingtaine d'encadrants recruteurs et recruteuses ont suivi une formation interne pour apprendre à mieux sélectionner les candidates et candidats. Enfin, une réflexion est menée pour favoriser l'intégration et la fidélisation des nouveaux personnels.



Des premiers résultats convaincants

Avec une visibilité des offres démultipliée (26 000 vues sur le site, 41 200 vues sur LinkedIn jusqu'en mars 2024), le nombre de candidatures reçues par offre diffusée a augmenté, ainsi que les profils en adéquation avec le poste. Grâce au volume de candidatures et au temps libéré pour les recruteurs et recruteuses, les processus sont également deux fois plus rapides qu'antérieurement.



Parution du Rapport Social Unique (RSU)

La loi de transformation de la fonction publique a créé l'obligation d'élaborer chaque année le Rapport Social Unique (RSU), qui intègre désormais l'état de la situation comparée entre les femmes et les hommes et les rapports portant sur la santé et la sécurité au travail en y ajoutant des grandes thématiques définies par décret. À l'échelle de l'Université Paris Dauphine - PSL, la transformation du bilan social en rapport social unique a enrichi la majorité des indicateurs en croisant plus de données pour une analyse plus fine. Cet outil dynamique sert de support au dialogue social.



Le recrutement et l'accompagnement des personnels en situation de handicap

L'Université Paris Dauphine - PSL est engagée depuis plusieurs années dans une politique d'inclusion et d'accompagnement des personnes en situation de handicap. Le Schéma Directeur Pluriannuel du Handicap (SDPH) prévoit, à travers un plan d'actions étayées jusqu'en 2025, de favoriser le maintien dans l'emploi et les nouveaux recrutements, tout en continuant de développer un accueil et un suivi spécifiques.

Hiring, retaining and supporting our personnel

Although the Consolidated Social Report offers a comprehensive look at human resources at Université Paris Dauphine – PSL, the institution can enhance its appeal through its employer brand.



Dauphine's attractiveness and branding as an employer: actions and results

Like its counterparts in higher education and throughout the public sector, Université Paris Dauphine – PSL can sometimes find recruiting difficult and must compete with the private sector on wages. Recruiting has become a strategic priority and is now the subject of a major action plan that includes efforts to enhance the university's employer brand.



The employer brand

Dauphine – PSL has taken steps to boost its employer brand by, among other things, creating a website, "Dauphine Is Recruiting", incorporated into the main institutional website. It includes first-hand accounts from administrative personnel and highlights the institution's values. LinkedIn campaigns likewise aim to enhance the visibility of Dauphine recruiting efforts, while job descriptions have been completely revised to be more concise, direct and concrete. Moreover, inter-institutional taskforces have been set up to develop an employer brand for PSL as a whole.



The action plan

To modernize its recruitment process, Université Paris Dauphine – PSL took a lead role in deploying applicant tracking system software across PSL in June 2023. Its benefits include the ability to multipost job openings and streamlined management of applications thanks to a PSL-wide resume library, with each institution having its own employment space. Approximately 20 recruiting supervisors attended in-house training to learn more effective methods for selecting candidates. In addition, efforts are underway to determine the best way to onboard and retain new hires.



Convincing initial results

Job postings are now significantly more visible (with 26,000 views at the website and 41,200 views on LinkedIn as of March 2024) and the number of applications per posted job opening has increased as well, as has the number of candidates who are appropriate for the position. Thanks to the volume of applications and the time saved by recruiters, the hiring process is now twice as fast as in previous years.

Publication of the Consolidated Social Report (RSU)

Under France's recent civil service reforms, government bodies must annually prepare a Consolidated Social Report (Rapport Social Unique, or RSU), which must include a comparative look at the status of men and women as well as reports on workplace health and safety, plus any additional major topics adopted by decree. Université Paris Dauphine – PSL has converted its previous social report into a Consolidated Social Report by enhancing most of the indicators used, integrating additional cross-referenced data for a more detailed analysis. This dynamic resource will be used in support of the workplace dialogue.

Recruiting and supporting staff with disabilities

For several years, Université Paris Dauphine – PSL has been implementing a strategy designed to ensure inclusiveness and support for individuals with disabilities. The Multi-Year Disability Master Plan includes a series of measures between now and 2025 to help disabled employees remain in their jobs and facilitate new recruitment while developing specific accommodation and support measures.

Le rapport d'activité est édité par la direction de la communication
de l'Université Paris Dauphine - PSL.

The annual report is published by the Communications Division
of Université Paris Dauphine - PSL.

—

DIRECTEUR DE LA PUBLICATION
PUBLICATION MANAGER

El Mouhoub Mouhoud

—

RÉDACTRICE EN CHEF
EDITOR IN CHIEF

Valérie Bouba

—

REMERCIEMENTS À L'ENSEMBLE DES CONTRIBUTEURS
ET DES CONTRIBUTRICES,
THANK YOU TO ALL WHO CONTRIBUTED

David Abonneau, Sibylle Auboyneau, Anaïs Alloro, Hélène Andrade,
Rafik Aribi, Jamal Atif, Nicolas Berland, Bruno Bouchard,
Adélie Chevalier, Sébastien Damart, Sébastien Duizabo, Florence Gelin,
Benjamin Giami, Pierre-françois Guimont, Guillaume Histrimont,
Pierre Laniray, Sophie Lemaire, Laura Louis, Sophie Meritet, Arnaud Mias,
Mireille Moulin, Christine Okret-Manville, Antoine Picard, Gaëlle Régnier,
Valérie Renaudin, Bénédicte Revol, Murièle Sebert, Cristina Turiel.

—

CONCEPTION
DESIGN

LES CYCLISTES

—

RÉALISATION
PRODUCTION

Lucille Botti - Direction de la communication

—

COPYRIGHT VISUELS
IMAGE COPYRIGHT

Henrike Stahl
Nicolas Fagot
ARPEJ
Léon Grosse Guillaume Maucuit Lecomte
GettyImages
Istock

—

Rapport d'activité de l'année universitaire 2023/2024,
édité en septembre 2024.
Annual report for the 2023/2024 academic year,
published in September 2024.

—

IMPRESSION
PRINTING

Imprimerie Wauquier

Papiers issus de forêts gérées durablement
Paper sourced from sustainably managed forests

UNIVERSITÉ PARIS DAUPHINE – PSL
Place du Maréchal de Lattre de Tassigny
75775 Paris cedex 16
dauphine.psl.eu